

Podjetniški glas Primorske

ŠT. 189 LETNIK XVII.

FEBRUAR 2012



<http://evem.gov.si> <http://www.rrc-kp.si>

Dodatne informacije:
Regionalni razvojni center Koper,
Župančičeva ulica 18, Koper
Telefon: 05 66 37 582



pražarna
obrtna cona Salara • Koper



telefon: 00386 (0)5 625 90 74



obiščite nas:

<http://www.zdrav-podjetnik.net>



Poslovni nasvet pred vašimi vrati

UP ZRS
Center za sodelovanje z
gospodarstvom
Garibaldijska 18, 6000 Koper
Telefon: 05/663 77 80
E-mail: een@zrs.upr.si
Spletna stran:
<http://csg.zrs-kp.si>, www.een.si

Gozdarski inštitut Slovenije, Soško gozdno gospodarstvo, Javor Pivka in Datapan so se vključili v mednarodni projekt "WOOD.APPS" s pomočjo mreže Enterprise Europe Network

Projekt "WOOD.APPS" je mednarodni raziskovalno-razvojni projekt, sofinanciran v okviru ERA NET sheme "WOODWISDOM-Net 2", katerega namen je izboljšanje sodelovanja vseh deležnikov v lesno-predelovalni verigi z uporabo novih, na znanju temelječih metod ter mobilnih aplikacij.

Evropska komisija je v 7. okvirnem programu EU za raziskave in razvoj razvila poseben instrument imenovan "ERA NET scheme". Namenjen je razvoju in krepitvi koordinacije skupnih oziroma sorodnih raziskovalnih politik in programov evropskih držav in/ali evropskih regij na posameznih konkretnih področjih. V tovrstne sheme se navadno povezujejo nacionalna ali regionalna ministrstva in agencije, ki vodijo raziskovalne politike ter izvajajo funkcijo upravljalcev sredstev prek razpisov.

Ena tovrstnih ERA NET shem v katero se je vključilo slovensko Ministrstvo za visoko šolstvo, znanost in tehnologijo je "WOODWISDOM-Net 2". Namen sheme je poglobiti, razširiti in okrepiti mednarodno sodelovanje na področju evropske gozdarske industrije ter jo preoblikovati iz intenzivne, kar se tiče uporabe lesnih virov, v intenzivno in inovativno na področju dodane vrednosti znanja, ki se vpeljuje v procese in rešitve, ter jo tako na temeljih trajnostne rabe primarnih lesnih virov narediti globalno konkurenčno.

V okviru WOODWISDOM-Net 2 sheme je bilo v zadnjih letih pripravljenih več razpisov za prijavo skupnih mednarodnih projektov osredotočenih na krepitev konkurenčnosti in razvoj evropske gozdarske industrije. V letu 2011 je na razpis omenjene sheme pripravljalo projektni predlog tudi nemško raziskovalno združenje "High Competence Network" (HCN), ki združuje nemška podjetja, izobraževalno-raziskovalne ustanove z namenom trajnostne integracije in aplikacije raziskovalnih rezultatov v prakso. Projektni predlog »WOOD.APPS-Innovative Mobile Forestry Applications and Logistic Information & Communication Technology« se je osredotočal na izboljšanje sodelovanja vseh deležnikov vzdolž lesno-predelovalne verige z uporabo novih na znanju temelječih metod ter mobilnih aplikacij. Namen projekta je razviti pilotno "informacijsko-komunikacijsko storitveno platformo" za povezavo deležnikov v okviru mednarodnih verig od gozda do kupca (Wood Value Chain - WVC).

Ker so razpisni pogoji določali mednarodni konzorcij projektnih partnerjev, se je nemško združenje HCN poslužilo organiziranega iskanja dodatnih projektnih partnerjev prek nemških predstavnikov mreže Enterprise Europe Network (EEN), ki raziskovalnim organizacijam in podjetjem pomaga pri iskanju projektnih partnerjev v tujini.

Prek nemškega predstavnika mreže EEN je bilo povpraševanje po dodatnih projektnih partnerjih poslano vsem članom mreže EEN v Evropi z namenom najti najboljše in najprimernejše tuje raziskovalne organizacije in podjetja iz gozdarskega sektorja za projektne partnerje. Po prejemu povpraševanja je Center za sodelovanje z gospodarstvom UP ZRS, kot slovenski član mreže EEN razposlal informacijo nekaterim slovenskim podjetjem iz lesnega sektorja, Gozdarskemu inštitutu Slovenije ter podjetju Datapan iz Trnovega, ki je dejavno pri razvoju IKT rešitev za gozdarski sektor.

Na povpraševanje sta se takoj odzvala Gozdarski inštitut Slovenije in podjetje Datapan, ki sta izrazila interes po sodelovanju ter navedla svoje reference in izkušnje. Predlagatelj projekta je na podlagi izkazanih znanj in referenc povabil obe organizaciji k sodelovanju v projektu, Gozdarski inštitut Slovenije pa je naknadno uspel v projekt vključiti še podjetje Soško gozdno gospodarstvo in podjetje Javor iz Pivke.

S posredovanjem nemških in slovenskih članov Enterprise Europe Network, največje podporne mreže za pomoč malim in srednjim podjetjem, smo omogočili, da je snovalec projekta uspešno sestavil konzorcij projektnih partnerjev in projekt pravočasno prijavil. Med številnimi prijavljenimi projekti je bil projekt WOOD.APPS izbran za sofinanciranje. Z uvodnim srečanjem projektnih partnerjev v začetku novembra v Nemčiji, so se tudi uradno začele projektne aktivnosti.



Gozdarski inštitut Slovenije, Oddelek za gozdarsko tehnologijo in ekonomiko bo v projekt prispeval s svojim specialističnim znanjem na področju standardiziranih opisov lesa, storitev in proizvodov, medtem kot bo podjetje Datapan, kot njihov podizvajalec razvilo potrebne standardizirane vmesnike, mednarodno komunikacijsko platformo za podjetja ter prispevalo svoj delež k integraciji specifičnih konverzijskih faktorjev v navezavi na različne sisteme nacionalne klasifikacije lesa.

Več o aktivnostih mednarodnega projekta "WOOD.APPS" in vlogi slovenskih podjetij v projektu si lahko preberete na uradni spletni strani projekta: <http://www.woodapps.eu/>

Pripravil: Sebastjan Rosa



Ta dokument je nastal s finančno pomočjo Evropske unije. Za vsebino dokumenta je odgovoren UP ZRS. Dokument v ničemer ne odraža stališča Evropske unije.



Evropski kmetijski sklad za razvoj podeželja
Evropska investira v podeželje



Regionalni razvojni center Koper
Centro regionale di sviluppo Capodistria

ZAKLJUČEN JAVNI POZIV LAS ISTRE

Upravni odbor Lokalne akcijske skupine za območje občin Koper, Izola in Piran (skrajšano: LAS Istre) obvešča, da je **javni poziv** za predložitev projektnih vlog za leto 2011 **zaključen**.

Upravni odbor LAS Istre je 23.12.2011 sprejel sklep o potrditvi projektov, ki se uvrstijo v Načrt izvedbenih projektov LAS Istre za leto 2011, za predložitev v drugostopenjsko potrditev s strani Ministrstva za kmetijstvo, gozdarstvo in prehrano.

Spomladi 2012 bo objavljen naslednji **JAVNI POZIV LAS Istre**, za predložitev projektnih vlog za leto 2012.

Predmet javnega poziva bo zbiranje projektnih predlogov za katere je možno sofinanciranje v višini do 85% iz naslova ukrepov LEADER oz. 4. osi Programa razvoja podeželja RS 2007-2013. Javni poziv bo objavljen na spletni strani LAS Istre in na spletnih straneh občin.



Erasmus za mlade podjetnike: Uspešno zaključena izmenjava

Mladi podjetnik Peter Tržan se je v okviru programa Erasmus za mlade podjetnike, ki spodbuja mobilnost mladih podjetnikov znotraj Evrope, udeležil 5-mesečne podjetniške izmenjave v Celovcu. Poslovni načrt se je izvedel zelo učinkovito. Poleg ograjnih sistemov, ki jih je zavzemal sam načrt, sedaj že delujem na področju oken in ostalega stavbnega pohištva, s tem pa širim dejavnost. Razmišljam celo o registriranju podjetja tukaj, v Avstriji. Z izmenjavo sem zelo zadovoljen, dala mi je več kot sem pričakoval. Hvala Erasmus in hvala vam RRC Koper!"

»Naj vam pa povem, da vam to sporočilo pišem iz te iste pisarne, kjer sem bil na izmenjavi, in da se je izmenjava zaključila zelo uspešno, saj svoje bivanje nadaljujem tukaj v Celovcu. Poslovni načrt se je izvedel zelo učinkovito. Poleg ograjnih sistemov, ki jih je zavzemal sam načrt, sedaj že delujem na področju oken in ostalega stavbnega pohištva, s tem pa širim dejavnost. Razmišljam celo o registriranju podjetja tukaj, v Avstriji. Z izmenjavo sem zelo zadovoljen, dala mi je več kot sem pričakoval. Hvala Erasmus in hvala vam RRC Koper!"

Če želite tudi vi razširiti svoja obzorja in obenem nabrati pomembne izkušnje za svojo poslovno pot, se registrirajte preko spletne strani: www.erasmus-entrepreneurs.eu

Za podrobnejše informacije se obrnite na:

Regionalni razvojni center Koper
Centro regionale di sviluppo Capodistria
Župančičeva 18
6000 Koper, Slovenija
tel: +386 5 66 37 582 - faks: +386 5 66 37 581
elektronska pošta: mia.marasovic@rrc-kp.si
spletna stran: www.rrc-kp.si

Dodatne informacije

Regionalni razvojni center Koper – upravljavec LAS Istre
Dott. Mag. Heidi Olenik
Tel.št.: 05 663 75 83
E-mail: heidi.olenik@rrc-kp.si
WEB: <http://www.las-istre.si>

Projekt TERCONMED

Kontejnerski terminali, kot ključni element prevoza po morju na kratkih razdaljah v Sredozemskem

16. februarja bo v Palermu, Italija, potekal predzadnji sestanek partnerjev projekta Terconmed. Pregledalo se bo izvedeno delo, pripravilo se bo načrt za zadnje aktivnosti in organizacijo zaključne konference.



Projekt LOGICAL, program Srednja Evropa

Logical je akronim naslova -Transnational LOGistics' Improvement through Cloud computing and innovAtive cooperative business modeLs kar bi lahko prevedli v Transnacionalne logistične izboljšave z računalništvom v oblakih in inovativnimi poslovnimi modeli sodelovanja.

5. marca bo v poljskem mestu Wroclaw potekala konferenca z naslovom Intelligent and High-Performance Computing in Logistics, naslednji dan pa se bodo sestali še projektni partnerji. Slovenska Partnerja sta Luka Koper d.d. in RRC Koper.

Več informacij na spletni strani projekta: <http://www.project-logical.eu/>.





Regionalni razvojni center Koper – Regionalna razvojna agencija Južna Primorska objavlja

JAVNI POZIV K PREDLOŽITVI PROJEKTNIH PREDLOGOV ZA IZVEDBENI NAČRT RRP JUŽNE PRIMORSKE ZA OBDOBJE 2012-2014

Služba Vlade Republike Slovenije za lokalno samoupravo in regionalno politiko je objavila **Javno povabilo za sofinanciranje priprave izvedbenih načrtov regionalnih razvojnih programov za obdobje 2012-2014**. Predmet javnega povabila je sofinanciranje priprave izvedbenih načrtov regionalnih razvojnih programov za obdobje 2012-2014 v delu, ki se nanaša na razvojno regijo.

V izvedbenem načrtu južnoprimorske razvojne regije bodo navedeni projekti regionalnega pomena, ki bodo prispevali k ustvarjanju novih delovnih mest ali izboljšanju stanja okolja, k uresničevanju ciljev Regionalnega razvojnega programa (v nadaljevanju RRP) Južne Primorske za obdobje 2007-2013 in bodo upoštevali državne razvojne usmeritve.

Ključni elementi RRP Južne Primorske 2007-2013 so:

PRIORITETA 1: Znanje in tehnološki razvoj za razvoj gospodarstva

PRIORITETA 2: Infrastruktura za trajnostni razvoj

1. Program Gospodarstvo:

- Ukrep 1: Povezovanje za tehnološki razvoj (podpora razvoju podjetništva: tehnološki park, poslovne cone, finančni instrumenti; razvoj proizvodov in storitev; povezovanje za nastope na trgih)
- Ukrep 2: Povezanost regije navzven (gradnja cestne, železniške, pomorske, informacijske infrastrukture)
- Ukrep 3: Razvoj turističnih storitev (turistična in podporna infrastruktura, povezovanje in razvoj storitev; vzpostavitev destinacijskega menedžmenta)

2. Program Človeški viri:

- Ukrep 1: Znanje za gospodarstvo (poklicno in vseživljenjsko učenje; univerzitetno izobraževanje in raziskovanje; razvoj infrastrukture - regionalna štipendijska shema, univerzitetni kampus)
- Ukrep 2: Kakovostne družbene storitve (izboljšanje dostopnosti družbenih storitev; vzpostavljanje infrastrukture, programi za marginalizirane skupine; povezovanje kulturnih dejavnosti; čezmejno sodelovanje)

3. Program Padeželje, kmetijstvo, ribištvo, gozdarstvo:

- Ukrep 1: Povezovanje ponudbe s trgi (povezovanje pridelave s predelavo, trženje)
- Ukrep 2: Razvoj novih produktov, storitev, ohranjanje starih, spodbujanje naravi prijaznega kmetovanja (modernizacija kmetijskih gospodarstev)
- Ukrep 3: Izboljšanje gospodarske vrednosti gozdov

4. Program Okolje in okoljska infrastruktura:

- Ukrep 1: Trajnostna mobilnost v regiji (vzpostavitev trajnostne mobilnosti)
- Ukrep 2: Učinkovite javne storitve (gradnja okoljske infrastrukture: odvajanje komunalnih odpadnih vod, oskrba s pitno vodo, sistem celovitega ravnanja z odpadki)

- Ukrep 3: Učinkovito načrtovanje v prostoru z regionalnimi podpornimi aktivnostmi (revitalizacija urbanih in ruralnih naselij; informacijska podpora prostorskemu planiranju; novi prostorski plani)
- Ukrep 4: Sodelovanje z državo pri skupnih nalogah (ohranjanje narave in biodiverzitete – upravljanje zavarovanih območij; varovanje, raba in upravljanje voda, varovanje okolja v regiji)
- Ukrep 5: Energetika (ukrepi za učinkovitejšo rabo energije)
- Ukrep 6: Upravljanje z obalnim območjem (prostorsko urejanje)

RRP Južne Primorske 2007-2013 je objavljen na spletni strani Regionalnega razvojnega centra Koper: <http://www.rrc-kp.si/sl/regionalni-razvoj/rrp.html>.

V izvedbenem načrtu bodo projekti, izbrani po naslednjih kriterijih:

- kriteriji po Uredbi o dodeljevanju regionalnih spodbud,
- dodatni kriteriji za uvrstitev v izvedbeni načrt RRP 2012-2014,
- dodatni kriteriji za prednostne projekte.

Kriteriji so objavljeni v prilogi k pozivu.

Projekti, ki bodo uvrščeni na prednostni seznam, se bodo lahko prijavi na 6. javni poziv v okviru razvojne prioritete »Razvoj regij«, prednostne usmeritve »Regionalni razvojni programi« Operativnega programa krepitve regionalnih razvojnih potencialov. V okviru tega poziva bo za Obalnokraško statistično regijo namenjenih 6.689.438,81 EUR. Nepovratna sredstva so v celoti namenska sredstva Evropskega sklada za regionalni razvoj. Upravičeni nameni tega poziva bodo naslednji:

- o (1a) ekonomska infrastruktura
- o (1b) izobraževalna infrastruktura
- o (2a) okoljska infrastruktura
- o (2b) javna infrastruktura v območjih s posebnimi varstvenimi režimi in v turističnih območjih
- o (3a) razvoj urbanih območij
- o (3b) socialna infrastruktura

Projektne predloge bo treba oddati na obrazcu, ki je objavljen na spletni strani Regionalnega razvojnega centra Koper. V njem je treba navesti vrsto in naziv projekta, nosilca in partnerje, prioritete in ukrepe RRP ter razvojne prioritete in prednostne usmeritve operativnega programa, na katerega se nanaša, cilje in ciljne skupine, rezultate, projekt je treba opisati, navesti aktivnosti s terminskim načrtom in vrednostjo ter zapisati finančni načrt.

Regionalni razvojni center Koper kot pooblaščen Regionalna razvojna agencija za Južno Primorsko, ki koordinira pripravo dokumenta, **poziva vse zainteresirane, da pošljejo predloge upravičenih projektov v obliki, predpisani z javnim pozivom, do 15. februarja 2012 na naslov: larisa.kunst@rrc-kp.si.**

Javni poziv je objavljen na spletnem naslovu: <http://www.rrc-kp.si>, javno povabilo Službe Vlade RS za lokalno samoupravo in regionalno politiko za sofinanciranje priprave izvedbenih načrtov regionalnih razvojnih programov za obdobje 2012-2014 pa na spletni strani: http://www.svlr.gov.si/si/javne_objave/javni_razpisi/.

Podrobnejše informacije o pripravi Izvedbenega načrta RRP Južne Primorske za obdobje 2012-2014 so na voljo v Regionalnem razvojnem centru Koper, v Župančičevi 18, v Kopru, po telefonu: 05 663-75-80 (Larisa Kunst) ali po elektronski pošti larisa.kunst@rrc-kp.si in info@rrc-kp.si.

V UPORABI SO NOVI RAČUNOVODSKI STANDARDI ZA SOCIALNA PODJETJA

Objavljen je bil nov računovodski standard SRS 40 – Računovodske rešitve v socialnih podjetjih. Standard velja za vsa socialna podjetja, ki bi jih ustanovile nevladne organizacije ali druge osebe, kot tudi za tiste nevladne organizacije, ki bi ta status same pridobile.

V Uradnem listu RS št. 2/2012 so bile objavljene Spremembe in dopolnitve SRS (2006) in SRS 40, ki med drugim uvajajo tudi nov računovodski standard SRS 40 – Računovodske rešitve v socialnih podjetjih (2012). Novi standard velja za tiste (tudi nevladne) organizacije, ki bodo na podlagi Zakona o socialnem podjetništvu - ZSoCP pridobile status socialnega podjetja.

Omenjeni standard med drugim določa posebnosti glede vrst sredstev in načinov njihovega izkazovanja, obračunavanja amortizacije, ugotavljanja in obravnavanja raznih vrst poslovnega izida in prevrednotenja. Posebna pravila veljajo tudi glede izdelave bilanc stanja in izkaza, poslovnega izida ter letnega poročila. Socialno podjetje mora tako sredstva, ki se uporabljajo za opravljanje dejavnosti socialnega podjetništva, izkazovati ločeno od ostalih sredstev, posebej pa mora izkazovati tudi amortizacijo od obeh vrst sredstev. Tudi za bilanco stanja in izkaz poslovnega izida velja, da je v njih potrebno ločeno izkazovati podatke iz dejavnosti socialnega podjetništva od podatkov iz drugih dejavnosti. V letnem poročilu mora takšna organizacija razkriti posebno preglednico gibanja in stanja prejetih olajšav ali spodbud iz javnih sredstev, prikazati razporeditev presežka po posameznih z zakonom določenih namelih in število zaposlenih v Socialnem podjetju.

Računovodski standardi za socialna podjetja SRS 40 se uporabljajo že v letu 2012.



PREDLAGANJE OBRAZCEV V ELEKTRONSKI OBLIKI PO 1. JANUARJU 2012

Na podlagi [Pravilnika o spremembah in dopolnitvah Pravilnika o izvajanju Zakona o davku na dodano vrednost](#) (Uradni list Republike Slovenije 82/2011) davčni zavezanec od 1. januarja 2012 oddajajo naslednje obrazce samo v elektronski obliki preko sistema eDavki:

- **DDV-PPS (Priloga I);** prijava pridobitve rabljenega prevoznega sredstva, ki ga pridobi oseba, identificirana za namene DDV in prijava pridobitve novega prevoznega sredstva, ki ga pridobi oseba, identificirana za namene DDV in prevozno sredstvo ni namenjeno nadaljnji prodaji,
- **DDV-DPS (Priloga II);** prijava dobave novega prevoznega sredstva v drugo državo članico, ki jo opravi davčni zavezanec, identificiran za namene DDV v Sloveniji kateri koli osebi v drugi državi članici, ki ni identificirana za namene DDV,
- **DDV-VPS;** zahtevek za vračilo DDV od nabave novih prevoznih sredstev, ki jih davčni zavezanec priložnostno dobavi pod pogoji iz 2. točke 46. člena ZDDV-1,

SLOVENSKO TEKMOVANJE START-UP PODJETIJ SLOVENIJA

[Start:up Slovenija](#) je nacionalno tekmovanje start-up podjetij, ki ga je zasnovala Tovarna podjetmov in ga skupaj s partnerji pričela izvajati v letu 2007. S tekmovanjem želijo organizatorji Tovarna podjetmov, [JAPTI](#), [Ministrstvo za gospodarstvo](#) ter [Tehnološki park Ljubljana](#) prepoznati najboljše podjetniške ekipe, poslovne načrte in start-up podjetja v slovenskem prostoru, jih strokovno podpreti, povezati s potencialnimi investitorji, jih nagraditi in promovirati v širši javnosti.

Tekmovanje **Start:up Slovenija** je namenjeno celovitemu spodbujanju razvoja inovativne podjetniške aktivnosti in podjetniške kulture v Republiki Sloveniji. Temelji na motiviranju za podjetniško akcijo v okviru slovenskega Start:up road-show-a, praktičnih usposabljanj za dodelavo poslovnega načrta **DODELAJ NAČRT** in izmenjavi izkušenj in dobrih praks ter mreženju v okviru podjetniškega foruma 100% Start:up ter mednarodne podjetniške konference **PODIM**. Tekmovanje zaokrožajo izbor, promocija in nagrajevanje **najbolje spisane poslovnega načrta in najboljših start-up podjetij**.

V petem krogu se je tekmovanju pridružil [Slovenski podjetniški sklad](#), ki bo letos prvič omogočil, da si bodo lahko udeleženci tekmovanja z dobro uvrstitvijo priborili **do 25 točk od skupno 100 možnih v okviru razpisa P2. "Slovenski start-up leta 2012"** bomo že tradicionalno razglasili na [mednarodni podjetniški konferenci PODIM](#), **4. aprila 2012** v hotelu Habakuk v Mariboru. Peti krog tekmovanja se je uradno pričel v okviru [6. Slovenskega foruma inovacij](#) in sicer v **torek, 22. novembra 2011**.

V okviru tekmovanja se oblikuje **socialna mreža akterjev podjetniškega ekosistema**, ki jo tvorijo podjetniki, investitorji, svetovalci podpornih inštitucij, mediji, vladne in nevladne organizacije in drugi interesni udeleženci. Njihovo tvorno sodelovanje je ključno za uspešen razvoj podjetništva. Tekmovanje je nadgradnja regionalnih podjetniških tekmovanj in želi spodbuditi pozitivno medregionalno tekmovalno vzdušje med podpornimi organizacijami inovativnega okolja, ki lahko z zastopanjem »svojih podjetij« gradijo prepoznavnost svojega poslanstva in regije. Prav tako predstavlja vstopnico za vključitev v programe za rast in globalizacijo slovenskih start-up podjetij v okviru programa **Go:global Slovenija**.

Več: <http://www.japti.si>

- **DDV-PRE;** zahtevek za prenehanje identifikacije za namene DDV,
- **DDV-PD;** poročilo o letnem prometu, doseženem v posamezni državi članici, od prodaj na daljavo,
- **DDV-PR;** obvestilo o začetku ali prenehanju uporabe posebne ureditve po plačani realizaciji.

Prav tako na podlagi sprememb pravilnika davčni zavezanec lahko oddajajo naslednje obrazce v elektronski obliki:

- **DDV-PPS (Priloga I);** prijava pridobitve novega prevoznega sredstva, ki ga pridobi oseba, ki ni identificirana za namene DDV,
- **DDV-DPS (Priloga II);** prijava dobave novega prevoznega sredstva v drugo državo članico, ki jo opravi vsaka oseba iz tretjega odstavka 5. člena ZDDV-1, ki dobavi novo prevozno sredstvo pod pogoji iz 2. točke 46. člena ZDDV-1.

Vir: <http://www.durs.gov.si>

DOHODNINSKA LESTVICA IN OLAJŠAVE ZA LETO 2012

Na podlagi Pravilnika o določitvi olajšav in lestvice za odmero dohodnine za leto 2012 (Uradni list RS, št. 105/2011), so določene Nove olajšave in dohodninska lestvica za leto 2012.

Stopnje dohodnine

Če znaša neto letna davčna osnova v evrih		Znaša dohodnina v evrih
Nad	Do	
	7.840,53	16 %
7.840,53	15.681,03	1.254,48 + 27 % nad 7.840,53
15.681,03		3.371,42 + 41 % nad 15.681,03

Pri izračunu akontacije dohodnine od dohodka iz zaposlitve, ki ga izplača glavni delodajalec, se za davčno leto 2012 uporabijo stopnje dohodnine in lestvica preračunana na 1/12 leta:

Če znaša neto mesečna davčna osnova v evrih		Znaša dohodnina v evrih
Nad	Do	
	653,38	16 %
653,38	1.306,75	104,54 + 27 % nad 653,38
1.306,75	280,95	280,95 + 41 % nad 1.306,75

Davčne olajšave

1. Splošna olajšava

Višina skupne splošne olajšave je odvisna od višine skupnega dohodka v letu 2012:

Če znaša skupni dohodek v evrih		Znaša splošna olajšava v evrih
Nad	Do	
	10.622,06	6.373,24
10.622,06	12.288,26	4.319,30
12.288,26		3.228,45

Pri izračunu akontacije dohodnine od mesečnega dohodka iz delovnega razmerja se upošteva:

Če znaša mesečni bruto dohodek iz delovnega razmerja v evrih		Znaša splošna olajšava v evrih
Nad	Do	
	885,17	531,10
885,17	1.024,02	359,94
1.024,02		269,04

Če delojemalec ne želi, da se mu pri izračunu akontacije dohodnine upošteva povečana splošna olajšava se davčna osnova zmanjša za 269,04 evra.

2. Osebne olajšave

Namen	Letna olajšava v evrih	Mesečna olajšava v evrih
invalidu s 100% telesno okvaro po dopolnjenem 65. letu starosti	17.261,82	1.438,48
	1.389,39	115,78

3. Posebna osebna olajšava

za rezidenta, ki se izobražuje in ima status dijaka ali študenta znaša 3.228,45 evra,

4. Posebna olajšava

" za vzdrževane otroke		Letna olajšava v evrih	Mesečna olajšava v evrih
Za prvega vzdrževanega otroka		2.382,13	198,51
Za vzdrževanega otroka, ki potrebuje posebno nego in varstvo	8.631,48	719,29	
Za drugega vzdrževanega otroka		2.589,68	215,81
Za tretjega vzdrževanega otroka		4.319,20	359,93
Za četrtega vzdrževanega otroka		6.048,73	504,06
Za petega vzdrževanega otroka		7.778,24	648,19

NAJAVA RAZPISOV ALSTOM 2012

Informativnega sestanka o načrtovanih razpisih za dobavitelje opreme, sklopov in storitev za leto 2012 pri izgradnji **TEŠ Bloka 6**, ki ga je v sodelovanju z investitorjem TE Šoštanj organizirala **Gospodarska zbornica Slovenije**, se je udeležilo okoli 60 predstavnikov zainteresiranih podjetij. Na sestanku sta direktor projekta, g. Jerome Poupon (Alstom) in pomočnik direktorja projekta g. Branko Debeljak (TEŠ) predstavila ključne tehnične in ostale informacije in pogoje, s katerimi bo Alstom iskal **potencialne podizvajalce v projektu** (ppt prezentacija g. Poupona je objavljena v priložnosti). Prisotni so bili pozvani, da čim prej posredujejo predstavitev svojih podjetij z ustreznimi referencami ter opisom tehničnih, finančnih, kadrovskih ter drugih virov, s katerimi izkazujejo ustreznost za sodelovanje na razpisih.

Načrtovane razpise po sklopih in okvirnih terminih objav najdete v priložnosti tega besedila. Neposredni kontaktni naslovi za posredovanje predstavitvenih gradiv:

- jerome.poupon@power.alstom.com;
- celine.bouley@power.alstom.com;
- branko.debeljak@te-sostanj.si

GZS bo tekoče obveščala o poteku teh razpisov, organizirala pa bo tudi izmenjavo dobrih praks podjetij, ki so se v izvajanje projektov Alstom že uspela vključiti. Za dodatne informacije v zvezi s temi razpisi naj se zainteresirana podjetja obrnejo na strokovne službe panožnih združenj (Zbornica elektronske in elektroindustrije, Združenje kemijske industrije, Združenje kovinske industrije, Zbornica gradbeništva in industrije gradbenega materiala in Združenje za inženiring)

Vir: <http://www.gzs.si>

BREZPLAČNE RAČUNALNIŠKE DELAVNICE

V Goriški knjižnici smo pripravili dodatne termine (v popoldanskem času) za delavnici Spoznajmo računalnik in Word ter Internet in elektronska pošta.

Dodatni termini so:

- 22. februar 2012, od 17.00 do 18.30, Spoznajmo računalnik in Word
- 29. februar 2012, od 17.00 do 18.30, Internet in elektronska pošta
- 21. marec 2012, od 17.00 do 18.30, Spoznajmo računalnik in Word
- 28. marec 2012, od 17.00 do 18.30, Internet in elektronska pošta

Več informacij dobite na informacijskem pultu v knjižnici, lahko pa nas pokličete na **(05) 33 09 100**.

Prijazno vabljeni z nami po znanje!



Za vse nadaljnje vzdrževane otroke za glede na višino olajšave za predhodnega vzdrževanega otroka 1.729,52 144,13
" za vsakega drugega vzdrževanega družinskega člana
Letna olajšava v evrih Mesečna olajšava v evrih
2.382,13 198,51
5. Olajšava za prostovoljno dodatno pokojninsko zavarovanje do 2.755,71 evrov letno.

6. Posebna osebna olajšava za rezidenta - čezmejnega delovnega Migranta 7.406,28 evra.

Vir: <http://www.durs.gov.si>

VPRAŠANJA IN ODGOVORI V ZVEZI S SPREMENJENIM PRAVILNIKOM O IZVAJANJU ZAKONA O DAVČNEM POSTOPKU – OBVEZNOST NAKAZOVANJA PLAČIL ZA DOBAVLJENO BLAGO IN OPRAVLJENE STORITVE TER DRUGA PLAČILA NA TRANSAKCIJSKE RAČUNE

Generalna obveznost nakazovanja plačil in prejemkov na transakcijske račune izhaja iz 36. člena Zakona o davčnem postopku (Uradni list RS, št. 13/11 – uradno prečiščeno besedilo, v nadaljnjem besedilu: ZDavP-2), v skladu s katerim morajo zaradi davčnih namenov pravne in druge osebe, samostojni podjetniki posamezniki, posamezniki, ki samostojno opravljajo dejavnost, upravni in drugi državni organi, organi samoupravnih lokalnih skupnosti in nosilci javnih pooblastil plačila za dobavljeno blago in opravljene storitve ter druga plačila prejemnikom nakazovati na njihove transakcijske račune, odprte pri ponudnikih plačilnih storitev razen, če gre za plačila v manjših zneskih ali če je drugače zagotovljena evidenca o teh plačilih. Primere, v katerih zgoraj navedenih plačil ni potrebno nakazovati na transakcijske račune, natančneje določa tretji A. del Pravilnika o izvajanju Zakona o davčnem postopku (Uradni list RS, št. 141/06, 46/07, 102/07, 28/09 in 101/11, v nadaljnjem besedilu: pravilnik).

Zadnja novela pravilnika je med drugim prinesla tudi spremembe 23.a člena, ki ureja izjeme od nakazovanja na transakcijske račune. Bistvena sprememba 23.a člena določa subjektom iz prvega odstavka 36. člena ZDavP-2 obveznost, da fizičnim osebam obvezno nakazujejo na transakcijski račun vse dohodke iz delovnega razmerja, razen pokojnin, nadomestil in drugih dohodkov iz naslova pokojninskega in invalidskega zavarovanja.

Na podlagi te spremembe pravilnika bo davčnemu organu zagotovljen učinkovitejši nadzor nad izplačevanjem osebnih prejemkov in s tem povezanih davčnih obveznosti (tudi prispevkov za socialno varnost). DURS je v zadnjem času zaznal kršitve davčne zakonodaje pri izplačilu plač. Plače so bile izplačane ne da bi delodajalec davčnemu organu predložil REK obrazce. V kolikor so plače izplačane v gotovini, davčni organ zelo težko ugotovi, ali so bile plače izplačane in ali je posledično nastala davčna obveznost. Izplačilo plač (in drugih prejemkov iz 37. člena ZDoh-2) na transakcijski račun prejemnika zagotavlja transparentnost poslovanja delodajalca in posledično možnost nadzora nad izpolnjevanjem s tem povezanih davčnih Obveznosti.

Obvezno nakazovanje dohodkov iz 37. člena Zakona o dohodnini na transakcijski račun pomeni za upnike prejemnikov teh dohodkov možnost učinkovitejše izvršbe. Če se sredstva zbirajo na transakcijskem računu, lahko upnik svojo terjatev poplača z enostavnim postopkom (civilne, davčne izvršbe) pri banki.

Nadaljnja sprememba se nanaša na znižanje zneska, nad katerim plačevanje z gotovino med subjekti iz 36. člena ZDavP-2 ni mogoče. Meja se je tako pri plačilih za dobavljeno blago in opravljane storitve ter pri drugih plačilih znižala s 420 evrov na 50 evrov.

Sprememba pravilnika zasleduje učinkovito opravljanje nalog davčnega organa, še posebej davčnega nadzora in davčne izvršbe, **preprečevanje dela na črno, izogibanje plačevanja davkov in prispevkov za socialno varnost, preprečevanju davčnih utajevanj, preprečevanju sive ekonomije, zagotavlja plačilno disciplino in konsolidacijo javnih financ**, ter tako prek zmanjševanja možnosti utajevanja oziroma izmikanja plačilu davkov in preprečevanja sive Ekonomije vpliva tudi na izboljšanje konkurenčnosti.

Obveznost nakazovanja ustvarja razmerje med osebo, ki je plačilo dolžna nakazati na transakcijski račun (plačnik), in osebo, ki plačilo na transakcijski račun prejme (prejemnik). V konkretnem razmerju obveznost plačnika na drugi strani za prejemnika pomeni, da le-ta plačilo prejme na transakcijski račun.

PREDNOSTI ZAPOSLOVANJA INVALIDOV

Invalidska podjetja dobijo z zaposlovanjem invalidov kar nekaj ugodnosti; paziti pa morajo, da ne diskriminirajo delavcev s posebnimi potrebami

Oprostitev plačila prispevka za pokojninsko in invalidsko zavarovanje, finančne nagrade, povrnjeni stroški so med spodbudami, zaradi katerih se podjetjem spleča zaposlovati invalide.

Prednosti zaposlovanja invalidov so številne spodbude invalidskim podjetjem, ki jih pod določenimi pogoji predvideva zakon o zaposlitveni rehabilitaciji in zaposlovanju invalidov. Javni razpisi [Sklada RS za vzpodbujanje zaposlovanja invalidov \(SVZI\)](#) omogočajo finančne spodbude delodajalcem za zaposlitev invalidov oziroma za izvajanje programov, na voljo je tudi možnost za pridobitev sredstev za prilagoditev in prekvalifikacije delovnih mest.

Delodajalci, ki zaposlujejo najmanj 20 ljudi in več invalidov, kot je določeno v kvoti za njihovo dejavnost, podjetja z manj kot 20 zaposlenimi, ki zaposlujejo invalide, in samozaposleni invalidi so recimo upravičeni do oprostitve plačila prispevkov za pokojninsko in invalidsko zavarovanje. Uveljavljajo lahko tudi pravico do finančne nagrade za preseganje kvote na področju zaposlovanja invalidov. Povrne se jim plačilo stroškov storitev v podpornem zaposlovanju. To je koncept zaposlovanja invalidov v integriranem delovnem okolju pri običajnih delodajalcih. SVZI pa ponuja tudi spodbude, ki niso vezane na preseganje kvot. V teh primerih se plače invalidom lahko subvencionirajo in plačajo stroški prilagoditve delovnega mesta za Invalide.

Vir: Moj speltni priročnik, 4/2012

V zvezi z izvajanjem teh določb se je pojavilo več vprašanj, na katera odgovarjamo spodaj.

1. Ali se plačilo s plačilno kartico šteje za gotovinsko plačilo ali plačilo na TRR?

Z vidika izvajanja Pravilnika o izvajanju Zakona o davčnem postopku plačilo s plačilnimi in kreditnimi karticami ne pomeni gotovinskega poslovanja, saj je pri tovrstnem poslovanju zagotovljena sledljivost denarnega toka.

2. Ali se lahko plačilo opravi tudi tako, da se plača preko položnice (plačilnega naloga) z gotovino?

Ker gre v takem primeru za plačilo na transakcijski račun prejemnika, je takšen način plačila dopusten.

3. Ali sta v primeru plačila v gotovini, ki presega 50 €, v prekršku oseba, ki izvede plačilo v gotovini, in tudi oseba, ki plačilo v gotovini prejme?

ZDavP-2 v 36. členu nalaga obveznost nakazovanja pravnim in drugim osebam, samostojnim podjetnikom posameznikom, posameznikom, ki samostojno opravljajo dejavnost, upravnim in drugim državnim organom, organom samoupravnih lokalnih skupnosti in nosilcem javnih pooblastil, da morajo plačila za dobavljeno blago in opravljene storitve ter druga plačila prejemnikom nakazovati na njihove transakcijske račune.

Po določbi 14. točke 397. člena Zakona o davčnem postopku stori prekršek oseba, ki v nasprotju z zakonom ne nakazuje plačil na transakcijske račune prejemnikov.

4. Ali velja obveznost plačevanja preko transakcijskega računa tudi za tuje pravne osebe?

Glede na teritorialno veljavnost ZDavP-2 (in na njegovi podlagi sprejetega pravilnika), so na območju Republike Slovenije tudi tuji poslovni subjekti dolžni izvesti plačilo na transakcijski račun oz. opraviti plačilo s plačilno kartico. Če je plačilo izvedeno v nasprotju s pravilnikom in ZDavP-2, je v prekršku oseba, ki bi plačilo morala Izvesti na transakcijski račun, torej plačnik.

NOVICE IZ ZAKONODAJE NA PODROČJU GRADBENIŠTVA

Po letu dni snovanja, dogovarjanja in usklajevanja vladnih resorjev je bila Uredba o zelenem javnem naročanju v začetku decembra 2011 končno potrjena na vladi. V Uradnem listu RS je bila objavljena 13.12.2011 in je stopila v veljavo naslednji dan, medtem ko se začne uporabljati 90 dni po njeni uveljavitvi, in sicer 13.03.2012. Sprejeta je tudi Uredba o klasifikaciji vrst objektov in objektih državnega pomena.

Uredba o zelenem javnem naročanju

Po letu dni snovanja, dogovarjanja in usklajevanja vladnih resorjev je bila Uredba o zelenem javnem naročanju v začetku decembra 2011 končno potrjena na vladi. V Uradnem listu RS je bila objavljena 13.12.2011 in je stopila v veljavo naslednji dan, medtem ko se začne uporabljati 90 dni po njeni uveljavitvi, in sicer 13.03.2012.

Uredba opredeljuje temeljne in dodatne okoljske zahteve za 11 prioritetenih skupin oziroma predmetov javnega naročanja:

- električno energijo,
- živila, pijače, kmetijske pridelke za prehrano in gostinske storitve,
- pisarniški papir in higienske papirnate proizvode,
- elektronsko pisarniško opremo,
- audio in video opremo,
- hladilnike, zamrzovalnike in njihove kombinacije, pralne stroje, pomivalne stroje, klimatske naprave,
- stavbe,
- pohištvo,
- čistila, storitve čiščenja in storitve pranja perila,
- osebna in transportna vozila ter storitve avtobusnega prevoza in
- pnevmatike.

Uredba o zelenem javnem naročanju določa minimalne temeljne okoljske zahteve, priporočila za doseganje višjih okoljskih standardov, način vključevanja okoljskih zahtev v postopke javnega naročanja in način dokazovanja, da ponudnik oziroma blago, storitev ali gradnja izpolnjuje okoljske zahteve. Naročnik lahko slednje vključijo v opis predmeta javnega naročila, tehnične zahteve, pogoje za ugotavljanje sposobnosti ponudnika, merilo za izbor najugodnejše ponudbe in pogodbeno določila.

Uredba o klasifikaciji vrst objektov in objektih državnega pomena
Vlada Republike Slovenije je na seji dne 29. 12. 2011 sprejela Uredbo o klasifikaciji vrst objektov in objektih državnega pomena. Objavljena je bila v Uradnem listu RS, št. 109/2011 z dne 30.12.2011 in začne veljati 14.1.2012.

Klasifikacija je namenjena evidentiranju, zbiranju, obdelovanju, analiziranju, posredovanju in izkazovanju podatkov o gradnjah in objektih, za statistične in evidenčne namene ter za potrebe uradnih in drugih administrativnih podatkovnih zbirk. Podlaga je Zakon o graditvi objektov, tako da se uporablja za gradbene namene in ne za namene prostorskega načrtovanja. Kot navaja IZS, v prilogi 1, ki določa strukturo razvrščanja objektov glede na njihov namen (stavbe in gradbeni inženirski objekti) ni večjih sprememb. Več sprememb je v delu priloge II, ki se nanaša na obseg objektov državnega pomena. Uredba terminološko usklajuje izraze v uredbi z izrazi, uporabljenimi v področnih predpisih. Podrobnejša razvrstitev objektov po klasifikacijskih ravneh je tako kot doslej določena v Navodilih za razvrščanje objektov v skladu s klasifikacijo vrst objektov, ki so objavljena na spletnih straneh ministrstva, pristojnega za gradbene zadeve, ter organa, pristojnega za državno statistiko. Navodila vsebujejo tudi podrobnejša pravila za razvrščanje objektov po CC-SI, primere razvrščanja in najpogostejša vprašanja ter odgovore v zvezi z razvrščanjem objektov.

Vir: <http://www.dashofer.si>

PATENTNA PRAVICA

Tokrat bomo v rubriki strokovnjak odgovarja govorili o patentni pravici. Bralca revije Podjetnik je namreč zanimalo, koliko bi moral biti izdelek drugačen od patentiranega, da s tem ne bi kršil patentne pravice.

Vprašanje:

Koliko se mora izdelek ali storitev razlikovati od patentiranega, da s tem ne krši patentne pravice?

Odgovor:

Glede tega, koliko bi moral biti produkt drugačen od patentiranega, da ne bi s tem kršil patenta, na splošno ni mogoče reči nič določenega. Obseg patentnega varstva je določen s patentnimi zahtevki, ki se lahko nanašajo na postopek, napravo ali uporabo. Skupek značilnosti, ki so vsebovane v patentnih izdelkih, predstavlja izum in obenem opredeljuje obseg patentnega varstva. Strokovnjaki pa so tisti, ki za vsak primer posebej presodijo, do kam sega varstvo patenta. Strokovnjaki, ki so za to usposobljeni, upoštevajo vse pogoje in ozadja ter na tak način ovrednotijo dejanski pomen besedila zahtevkov.

Za neposredno kršitev patenta gre zgolj takrat, ko določen izdelek ali storitev povzema vse značilnosti iz zahtevkov. V primeru povzemanja zgolj nekaterih značilnosti z namenom doseganja pričakovanega tehničnega učinka pa gre za posredno kršitev. V praksi se pojavljajo tudi primeri, ko določen patentni zahtevek celo vrhunskim strokovnjakom dopušča različne interpretacije ali pa do različnih interpretacij prihaja zaradi različne pravne prakse v državah. Zaradi tega tudi vloga sodišč pri razsojanju patentnih sporov ni tako preprosta, kot se na prvi pogled zdi.

Vir: Revija Podjetnik, november 2010

SKLENITEV POGODBE O ZAPOSILTVI S PRIPRAVNIKOM

Z zakonom ali kolektivno pogodbo na ravni dejavnosti se lahko določi, da sklene pogodbo po zaposlitvi kot pripravnik, kdor prvič začne opravljati delo, ustrezno vrsti in stopnji svoje strokovne izobrazbe, ter z namenom, da se usposobi za samostojno opravljanje dela v delovnem razmerju.

Pripravnik torej ni vsak, ki prvič začne opravljati delo, saj se pripravništvo izvaja le pri tistih delodajalcih, za katere tako določa poseben zakon ali kolektivna pogodba na ravni dejavnosti. Pripravništvo se praviloma sklene za določen čas. Daljše trajanje pripravništva je lahko določeno z zakonom. Pripravniki so kot delavci v vseh pravicah in obveznostih v načelu izenačeni z drugimi delavci.

Prednosti pripravništva:

- delodajalec uvede pripravnika v svoj delovni proces in njegovo delo prilagodi svojim potrebam in potrebam delovnega procesa,
- delodajalec ima z zaposlitvijo pripravnika manjše stroške, možnost sklenitve pogodbe o zaposlitvi po opravljenem pripravništvu - poznavanje delavca,
- delavec se praktično izpopolnjuje.

Slabosti pripravništva:

- omejena možnost odpovedi pogodbe o zaposlitvi v času trajanja pripravništva (če obstajajo razlogi za izredno odpoved pogodbe o zaposlitvi oziroma je delodajalec v postopku prenehanja ali prisilne poravnave).

Določba o plačilu pripravnika je bila dopolnjena še z ureditvijo plačila delavca, ki se usposablja oziroma uvaja v delo. Tak delavec ima pravico do osnovne plače najmanj v višini 70% osnovne plače, ki bi jo prejel kot delavec, ki se usposablja (ZDR, 140. Člen).

OBDAVČITEV DRUGIH DOHODKOV IZ OSNOVNE KMETIJSKE IN OSNOVNE GOZDARSKE DEJAVNOSTI, IZPLAČANIH V LETU 2011

Med druge dohodke iz osnovne kmetijske in osnovne gozdarske dejavnosti se v skladu s 70. členom Zakona o dohodnini – ZDoh-2 (Uradni list RS, 13/11-UPB7) štejejo vsa plačila iz naslova ukrepov kmetijske politike in druga plačila iz naslova državnih pomoči, prejeta v zvezi z opravljanjem osnovne kmetijske in osnovne gozdarske dejavnosti (v nadaljevanju: kmetijske subvencije).

Izjema velja za dohodke, povezane s kmetijsko in gozdarsko dejavnostjo, od katerih se dohodnina ne plača skladno s 26. členom ZDoh-2. Dohodnine se tako ne plača od:

1. dohodkov, ki so izplačani v zvezi z opravljanjem osnovne kmetijske in osnovne gozdarske dejavnosti iz 69. člena tega zakona, za ukrepe kmetijske politike, kot jih določa Uredba Sveta št. 1698/2005 z dne 20. septembra 2005 o podpori za razvoj podeželja iz Evropskega kmetijskega sklada za razvoj podeželja (EKSRP) (UL L št. 277 z dne 21. 10. 2005, str. 1; v nadaljnjem besedilu: Uredba 1698/2005/ES), in sicer za:
 - plačila zaradi naravno omejenih možnosti na gorskih območjih in plačila za druga območja z omejenimi možnostmi, kot jih določa 37. člen Uredbe 1698/2005/ES,
 - plačila v okviru območij Natura 2000 in plačila, vezana na Direktivo Evropskega parlamenta in Sveta 2000/60/ES z dne 23. oktobra 2000 o določitvi okvira za ukrepe Skupnosti na področju vodne politike (UL L št. 327 z dne 22. 12. 2000, str. 1), kot jih določata 38. in 46. člen Uredbe 1698/2005/ES,
 - kmetijsko okoljska plačila, kot jih določa 39. člen Uredbe 1698/2005/ES,
 - plačila za dobro počutje živali, kot jih določa 40. člen Uredbe 1698/2005/ES,
 - plačila za neproizvodne naložbe, kot jih določa 41. člen Uredbe 1698/2005/ES in
 - gozdarsko-okoljska plačila, kot jih določa 47. člen Uredbe 1698/2005/ES;
2. plačil iz naslova ukrepov kmetijske politike, pridobljenih v zvezi z dolgoročnimi vlaganji v osnovno kmetijsko in osnovno gozdarsko dejavnost, kot je določena v 69. členu ZDoh-2 in v kmetijsko in gozdarsko dejavnostjo, za katero se davčna osnova ugotavlja v skladu s tretjim, četrtim, šestim in sedmim odstavkom 48. člena ZDoh-2;
3. izplačil na podlagi zavarovanja za škodo na premoženju v zvezi z opravljanjem osnovne kmetijske in osnovne gozdarske dejavnosti, kot je določena v 69. členu ZDoh-2;
4. denarne pomoči, ki jo posameznik prejme zaradi naravne in druge nesreče v skladu s posebnimi predpisi, v zvezi z opravljanjem osnovne kmetijske in osnovne gozdarske dejavnosti, kot je določena v 69. členu ZDoh-2;
5. plačil za vodenje knjigovodstva na kmetijah po uradni metodologiji Evropske unije za zbiranje računovodskih podatkov o dohodkih in poslovanju kmetijskih gospodarstev (Farm Accountancy Data Network - FADN), ki so namenjena vodenju knjigovodstva v zvezi z opravljanjem osnovne kmetijske in osnovne gozdarske dejavnosti, kot je določena v 69. členu ZDoh-2.

Ostale kmetijske subvencije so obdavčene z dohodnino od dohodkov iz osnovne kmetijske in osnovne gozdarske dejavnosti. Način obdavčitve le-teh je odvisen od tega, na kakšen način prejemnik kmetijske subvencije ugotavlja davčno osnovo od dohodkov iz osnovne kmetijske in osnovne gozdarske dejavnosti.

Načini obdavčitve kmetijskih subvencij, izplačanih v letu 2011

Pavšalna obdavčitev

Fizična oseba, katerega kmečko gospodinjstvo se ne odloči za ugotavljanje davčne osnove od dohodka iz osnovne kmetijske in osnovne gozdarske dejavnosti na podlagi dejanskih prihodkov in dejanskih odhodkov oziroma na podlagi dejanskih prihodkov in normiranih odhodkov, je v skladu z 69. členom ZDoh-2 obdavčena v okviru osnovne kmetijske in osnovne gozdarske dejavnosti, na podlagi katastrskega dohodka. To je t. i. pavšalna obdavčitev, ki je opisana v nadaljevanju.

V primeru, da tak zavezanec oziroma njegovo kmečko gospodinjstvo prejme kmetijsko subvencijo, je izplačevalec kmetijske subvencije dolžan izračunati, odtegniti in plačati akontacijo dohodnine že ob izplačilu. V skladu z drugim odstavkom 129. člena ZDoh-2 izplačevalec kmetijske subvencije akontacijo izračuna in plača od davčne osnove, ki je skladno s tretjim odstavkom 71. člena ZDoh-2 vsak posamezni dohodek. Ne glede na to pravilo, pa novela ZDoh-2H določa, da se v davčno osnovo od drugih dohodkov iz 70. člena ZDoh-2 za leti 2011 in 2012 všteva le 50 % teh dohodkov. Na podlagi drugega odstavka 129. člena ZDoh-2 se akontacija dohodnine od drugih dohodkov iz osnovne kmetijske in osnovne gozdarske dejavnosti izračuna in plača po stopnji:

- 10 % od davčne osnove, če je posamezno izplačilo večje od 200 EUR,
- 0 % od davčne osnove, če je posamezno izplačilo enako ali manjše od 200 EUR.

V primeru izplačila kmetijske subvencije nerezidentu, se akontacija dohodnine izračuna in plača po stopnji 16 %, ne glede na znesek izplačila. O kmetijskih subvencijah, obdavčljivih z dohodnino, ki so bile izplačane v letu 2011, vendar se davčni odtegljaj ob izplačilu ni izvedel, ker so bile le-te izplačane na podlagi odločitev v zvezi z vloženim pravnim sredstvom ali sproženim upravnim sporom zoper odločitev o višini teh dohodkov, izdanih v upravnih postopkih, začelih pred 1. januarjem 2010, izplačevalci poročajo davčnemu organu na podlagi petega odstavka 340. člena Zakona o davčnem postopku – ZDavP-2 (Uradni list RS, št. 13/11-UPB4) in Pravidnika o dostavi podatkov za odmero dohodnine od dohodka iz osnovne kmetijske in osnovne gozdarske dejavnosti za leto 2011 (Uradni list RS, št. 105/11).

Vir: <http://www.durs.gov.si>

ODGOVORI NA VPRAŠANJA GLEDE STEČAJA

1. Kako vem, da je podjetje, ki mi dolguje, v stečaju?

V večini primerov o tem, da se je zoper vašega dolžnika začel stečajni postopek, ne boste obveščeni. To pomeni, da morate sami [preveriti \(še posebej, če je dolg velik\), ali ni bil zoper vašega dolžnika začel stečajni postopek](#), in sicer na spletni strani [AJPES](#).

2. Kaj storim, če je moj dolжник v stečaju?

Če je dolжник, do katerega imate odprte terjatve, v stečaju, morate te terjatve prijaviti sodišču, ki vodi postopek. Če terjatev ne prijavite, propadejo in niso nikoli poplačane.

3. Kako prijavim terjatve v stečajno maso?

Terjatve prijavite tako, da na okrožno sodišče, ki vodi stečajni postopek, pošljete dokument, v katerem so vaši podatki, ter navedene in opisane terjatve - Prijava terjatev v stečajnem postopku. Ta dokument lahko izdelate tudi prek posebnega e-obrazca.

4. Koliko znaša sodna taksa za prijavo terjatev?

Z novelo zakona o sodnih taksah (ZST-1), ki je začela veljati 1. januarja 2011, so bile sodne takse za prijavo terjatev v insolventnih postopkih odpravljene.

5. Kje dobim podatke za izpolnitev prijave?

Podatke, ki jih potrebujete, da prijavite svoje terjatve (sodišče, ki vodi zadevo, pravilno številko, datum izdaje sklepa ...), najdete na spletni strani [AJPES](#).

)Nadaljevanje na strani 10)

6. Podjetje, ki je v stečajju, je še vedno vpisano kot lastnik stanovanja v zemljiški knjigi. Kaj zdaj?

Če zasledite, da je podjetje, od katerega ste kupili stanovanje oziroma kako drugo nepremičnino (pogosto so to gradbena podjetja), zašlo v stečaj, je najprej priporočljivo preveriti, ali ni to podjetje morebiti še vedno vpisano v zemljiški knjigi kot lastnik. To preverite z zemljiškoknjižnim izpiskom. Če je v tem navedeno, da je podjetje še vedno lastnik vaše nepremičnine, je zelo priporočljivo, da na sodišče, ki vodi stečajni postopek, pošljete prijavo izločitvenih pravic v stečajnem postopku, skupaj z vsemi dokazi (darilna, prodajna pogodba ...), s katerimi sodišču dokazujete, da ste dejansko vi lastnik nepremičnine. Če tega ne storite, je povsem možno, da se bo vaša Nepremičnina znašla v stečajni masi tega podjetja.

7. Dolžnik je bil predhodno v prisilni poravnavi. Svoje terjatve sem že prijavil v postopku prisilne poravnave. Jih moram tudi v stečajju?

Ne. Če ste terjatve že prijavili v postopku prisilne poravnave, ki ni uspela in se je začel stečajni postopek, vam zdaj terjatev ni treba znova prijavljati. Morate pa jih prijaviti, če ji niste prijavili v prisilni poravnavi.

8. Kaj, če prijavim terjatve, a je stečajne mase premalo, da bi bil moj dolg poplačan?

Če svoje terjatve prijavite v stečajno maso, a iz nje niste nikoli poplačani, se vam te terjatve (del terjatev, ki ne dobite poplačane), štejejo kot davčno priznan odhodek. Vendar pa se vam neplačane terjatve štejejo kot odhodek, le če terjatve prijavite v stečajno maso.

UREDBA O KLASIFIKACIJI VRST OBJEKTOV IN OBJEKTIH DRŽAVNEGA POMENA

Vlada Republike Slovenije je na seji dne 29. 12. 2011 sprejela Uredbo o klasifikaciji vrst objektov in objektih državnega pomena. Uredva začne veljati z dnem 14. 1. 2012.

OBRAZLOŽITEV (MOP)

Zakon o graditvi objektov (Uradni list RS, št. 102/04 – uradno prečiščeno besedilo, 14/05 – popr., 92/05 – ZJC-B, 93/05 – ZVMS, 111/05 – odl. US, 126/07, 108/09, 61/10 – ZRud-1, 76/10 – ZRud-1A in 20/11 – odl. US) v 7. členu določa podlago za sprejem predmetne uredbe in sicer določa, da vlada z enotno uredbo določi vrste stavb in gradbeno inženjerskih objektov, obenem pa določi objekte državnega pomena. Zato ima že veljavna predmetna uredba dve vsebini oziroma dve prilogi. Priloga 1 določa strukturo razvrščanja objektov glede na njihov namen (stavbe in gradbeni inženjerski objekti), priloga 2 pa določa objekte državnega pomena, za katere gradbeno dovoljenje izdaja Ministrstvo za okolje in prostor.

V času veljavnosti uredbe (od leta 2003) se je pri uporabi uredbe v praksi pokazalo nekaj pomanjkljivosti in potreb po dopolnitvah uredbe, zlasti v delu, ki se nanaša na obseg objektov državnega pomena. V tem času je bilo sprejeto veliko število področnih predpisov, ki so na različne načine določali vrste objektov pomembnih za državo Republiko Slovenijo. Med temi so se pojavljale tudi nove vrste objektov (gospodarski razvoj, nove tehnologije itd.). Vse to je narekovalo potrebo po uskladitvi in določitvi spremenjenega nabora objektov državnega pomena, ki mora biti odraz sedanjega stanja posameznih vrst objektov in njihovega pomena za državo.

Določeni objekti, ki so bili določeni kot objekti državnega pomena tudi z novo uredbo ostajajo kot taki, vendar so enote oz. količine, ki so merilo, prilagojene resornim predpisom oziroma merilom za zahteven objekt, za obvezno presojo vplivov na okolje ali za izdelavo študije požarne varnosti. Zaradi terminološke uskladitve izrazov in uskladitve s skupinami po CC-SI so v predlogu uredbe drugače združene oziroma poimenovane določene skupine objektov.

Vir: <http://www.gzs.si>

UREDBA O ZELENEM JAVNEM NAROČANJU

Po letu dni snovanja, dogovarjanja in usklajevanja vladnih resorjev je bila Uredba o zelenem javnem naročanju v začetku decembra 2011 končno potrjena na vladi. V Uradnem listu RS je bila objavljena 13.12.2011 in je stopila v veljavo naslednji dan, medtem ko se začne uporabljati **90 dni po njeni uveljavitvi, in sicer 13.03.2012.**

Uredba opredeljuje temeljne in dodatne okoljske zahteve za 11 prioritetnih skupin oziroma predmetov javnega naročanja:

- električno energijo,
- živila, pijače, kmetijske pridelke za prehrano in gostinske storitve,
- pisarniški papir in higienske papirnate proizvode,
- elektronsko pisarniško opremo,
- avdio in video opremo,
- hladilnike, zamrzovalnike in njihove kombinacije, pralne stroje, pomivalne stroje, klimatske naprave,
- stavbe,
- pohištvo,
- čistila, storitve čiščenja in storitve pranja perila,
- osebna in transportna vozila ter storitve avtobusnega prevoza in
- pnevmatike.

Uredba o zelenem javnem naročanju določa minimalne temeljne okoljske zahteve, priporočila za doseganje višjih okoljskih standardov, način vključevanja okoljskih zahtev v postopke javnega naročanja in način dokazovanja, da ponudnik oziroma blago, storitev ali gradnja izpolnjuje okoljske zahteve. Naročnik lahko slednje vključijo v opis predmeta javnega naročila, tehnične zahteve, pogoje za ugotavljanje sposobnosti ponudnika, merilo za izbor najugodnejše ponudbe in pogodbeno določila.

Uredba o klasifikaciji vrst objektov in objektih državnega pomena Vlada Republike Slovenije je na seji dne 29. 12. 2011 sprejela Uredbo o klasifikaciji vrst objektov in objektih državnega pomena. Objavljena je bila v Uradnem listu RS, št. 109/2011 z dne 30. 12. 2011 in začne veljati 14.1.2012. Klasifikacija je namenjena evidentiranju, zbiranju, obdelovanju, analiziranju, posredovanju in izkazovanju podatkov o gradnjah in objektih, za statistične in evidenčne namene ter za potrebe uradnih in drugih administrativnih podatkovnih zbirk. **Podlaga je Zakon o graditvi objektov, tako da se uporablja za gradbene namene in ne za namene prostorskega načrtovanja.**

Vir: <http://www.dashofer.si>

PODJETNIŠKE NAPAKE, KI SE JIM MORATE IZOGNITI

Zaposlujte po pameti in ne po občutku

Zapomnite si, posel je posel, prijatelji pa prijatelji. V kolikor boste letošnje leto zaposlovali, bodite pozorni, da boste zaposlili pravo osebo, s pravimi sposobnostmi in z dovolj izkušnjami. Ko zaposlujete, se vprašajte kako lahko nekdo pripomore k širitvi vašega posla.

Nikar ne bodite leni, vedno naredite domačo nalogo

Pred pričetkom poslovanja, zagonom novega obrata, odprtjem novega oddelka, prodajo novega izdelka,... vedno opravite temeljito raziskavo trga. Vaš uspeh bo temeljil na tem, ali na trgu sploh obstaja poslovna priložnost ali ne.

Nikar ne postanite bankir svojim strankam

Ne pustite, da vaše stranke zamujajo s plačili. Ukrepajte takoj, ko pride do zamujanja s plačili. V takšnem primeru ne smete čakati predolgo, saj s tem ogrožate lastno podjetje.

Vir: business-opportunities.biz

JAVNI RAZPIS ZA PODELITEV NAGRAD OBČINE TOLMIN V LETU 2012

Komisija za priznanja in nagrade Občine Tolmin na podlagi 20. člena Odloka o podeljevanju nagrad Občine Tolmin (Uradni list RS, št. 58/2010) objavlja JAVNI RAZPIS ZA PODELITEV NAGRAD OBČINE TOLMIN ZA LETO 2012:

- **Besedilo** javnega razpisa za podelitev nagrad Občine Tolmin za leto 2012
- **Obrazec** za pripravo predloga
- **Odlok** o podeljevanju nagrad Občine Tolmin (Uradni list RS, št. 58/2010)

Rok za oddajo predlogov na podlagi razpisa je **petek, 24. februar 2012 Do 12. ure**.

AKTIVNO SODELOVANJE OBRTNIKOV Z ZNANOSTJO JE SPODBUDNO ZA RAZVOJ

Obrtno podjetniška zbornica Slovenije bo podpisala dogovor o sodelovanju s Kemijskim inštitutom v Ljubljani. Dogovor o sodelovanju zajema **poslovno in strokovno sodelovanje** za področja organiziranja strokovnih seminarjev, tehnoloških in nanotehnoloških dnevnov, konferenc, delavnic, forumov in skupno sodelovanje na različnih sejmih, ter skupno načrtovanje projektov zanimivih predvsem za moderno in sodobno obrt ter podjetništvo. Dogovor bo zajemal tudi področje sodelovanja v **domaćih in mednarodnih projektih**, sodelovanje na področju eksperimentalne znanosti, nudenje pomoči pri prenosu novih znanj in tehnologij v sodobno obrt in podjetništvo, še zlasti pa prenos znanja v mala in mikro podjetja. Dogovor o sodelovanju med podpisnikoma bo **pomenil tudi večjo povezanost gospodarstva in znanosti**, še zlasti pa strokovno pomoč pri razvoju in uporabi novih tehnologij s ciljem uspešnejšega razvoja novih izdelkov in storitev z višjo dodano vrednostjo.

Podpis dogovora Obrtno podjetniške zbornice Slovenije s Kemijskim inštitutom v Ljubljani bo izjemno pomemben še zlasti za razvoj in uporabo novih materialov in spoznavanje novih tehnoloških procesov ter osvajanja znanja na področju bio in nanotehnologij, energetike ter okoljskih tehnologij. napravila velik korak naprej v povezovanju gospodarstva in znanosti, še zlasti ji to dobro uspeva z odborom za znanost in tehnologijo, ki deluje v okviru OZS že nekaj več kot pet let. Podpisani dogovor med Obrtno podjetniško zbornico Slovenije in Kemijski inštitutom v Ljubljani pa bo brez dvoma potrditev, da je OZS postala napredna, razvojno naravna inštitucija in da je še kako zainteresirana za vedno večjo povezanost z akademsko in znanstveno sfero.

Vir: OZS

KAJ JE TO KEMIJSKI LIZING?

Združenje kemijske industrije v sodelovanju z Združenjem lesne in pohištvene industrije ter Službo za varstvo okolja vabi proizvajalce kemikalij, dobavitelji opreme, uporabnike kemikalij, podjetja za odstranjevanje kemikalij, razvojne centre ter finančne institucije **na predstavitev poslovnega modela kemijskega lizinga v četrtek, 16. februarja 2012, s pričetkom ob 13:00 uri, v dvorani C, I. Nadstropje GZS, Dimičeva 13, 1504 Ljubljana.**

Kemijski lizing je nov inovativen poslovni model za spodbujanje trajnostnega ravnanja s kemikalijami. Cilj uvajanja poslovnega modela je povečanje učinkovitosti rabe kemikalij in zamenjava nevarnih kemikalij z manj nevarnimi. Ker model temelji na optimizaciji proizvodnih postopkov ustvarja tudi priložnosti za zmanjševanje Stroškov.

RAZPISI ZA VLAGANJA V MANJ RAZVITIH OBČINAH

Z regionalnim razvojem se ujema tudi razvoj podeželja, katerega problematika sodi med najpomembnejše teme evropske in nacionalnih politik. Sklad prednostno dodeljuje sredstva investicijam na območjih z nižjim koeficientom razvitosti občin. Kot prednostno obliko spodbud sklad dodeljuje posojila z ugodno obrestno mero in z dobo vračanja do največ 20 let. To je ugodno predvsem v primerjavi z bančnimi investicijskimi posojili.

Za leto 2012 je Slovenski regionalno razvojni sklad napovedal naslednje razpise:

- javni razpis za ugodna posojila podjetništvu,
- javni razpis za dodeljevanje sredstev projektom na območju avtohtonih narodnih skupnosti za leto 2012,
- javni razpis za predfinanciranje projektov z odobrenimi evropskimi sredstvi,
- javni razpis za izvajanje regijskih garancijskih shem.

Ugodna posojila

Predvidoma februarja bo objavljen javni razpis za ugodna posojila podjetništvu, ki je razdeljen na dva dela. Prvi del bo namenjen vsem podjetnikom, razen tistim, ki vlagajo na območju pomurske regije in na obmejnem območju. Takim vlagateljem je namenjen drugi del razpisa, ki bo vseboval kombinacijo ugodnih posojil podjetnikom s subvencijo sredstev službe vlade za lokalni razvoj. Ponudili jim bodo ugodno brezobrestno posojilo ter soudeležbo nepovratnih sredstev v višini 30 odstotkov začetne naložbe. Drugim podjetnikom bodo na voljo ugodna posojila s skupno dobo vračanja do 12 let (z že vključenim moratorijem) in do največ tri leta moratorija na odplačilo posojila. Obrestna mera je odvisna od koeficienta razvitosti občine, v kateri bo vlagatelj izvedel projekt.

Podprli bodo tudi vlaganja v kmetijsko pridelavo

Javni razpis za dodeljevanje sredstev projektom na območju avtohtonih narodnih skupnosti za leto 2012 napovedujejo za marec. Razpis predvideva dodeljevanje ugodnih posojilnih in nepovratnih sredstev za financiranje projektov na področju:

- primarne pridelave v kmetijstvu,
- podjetništva ter kmetijske predelave, trženja in dopolnilnih dejavnosti
- ter nepovratnih sredstev za financiranje pripravljalnih del in vlaganj v javno infrastrukturo.

Za projekte na območju avtohtonih narodnosti je namenjenih dva milijona ugodnih posojil in 300 tisoč evrov nepovratnih sredstev.

Premostitvena posojila

Sklad za prvo tretjino leta napoveduje tudi premostitvena posojila v okviru javnega razpisa za predfinanciranje projektov z odobrenimi evropskimi sredstvi. Gre za novo obliko financiranja, zato morajo pred objavo razpisa spremeniti in dopolniti splošne pogoje sklada tako, da bodo omogočali izvedbo tega projekta.

Garancije za posojila podjetnikom

Po novem zakonu o spodbujanju regionalnega razvoja v letu 2012 bo sklad pristopil k izvajanju regijskih garancijskih shem v okviru javnega razpisa za izvajanje regijskih garancijskih shem. Postopek bo dvostopenjski:

- izbor regijskih izvajalcev,
- javni razpis za garancije za posojila podjetnikom.

Upravičenci do garancij bodo srednja, mala in mikro podjetja ter samostojni podjetniki. Sklad jim bo ponudil subvencioniranje obrestne mere za bančna posojila za začetna vlaganja na obmejnem problemskem območju in v Pomurju ter garancije za začetna vlaganja za vso Slovenijo.

Vir: <http://www.durs.gov.si>

MOBILNOST TRŽENJA

Mobilnost potrošnikov raste in z njo pomen mobilnega trženja Mobilno trženje je in bo vedno pomembnejše

Razlogov je več. Eden je skokovita rast uporabe mobilnih telefonov in tablic. Še leta 2007 so napovedovali, da bo število uporabnikov mobilnega dostopa do interneta ujelo število uporabnikov »klasičnega« dostopa do interneta konec leta 2013. To se je na svetovnem nivoju zgodilo že letos. Danes imamo več uporabnikov mobilnega interneta kot imamo uporabnikov, ki »srfajo« s pomočjo prenosnih računalnikov.

Slovenija v tem pogledu še zaostaja, a se delež vseeno povečuje. Slaba polovica vseh twit-ov je oddanih z mobilnih naprav. Danes imamo na svetu več mobilnih naprav kot je računalnikov in televizorjev skupaj. Ta preskok se je v nekaterih državah v razvoju zgodil še hitreje in so uporabniki prenosne računalnike enostavno preskočili in uporabljajo splet zgolj prek mobilnih telefonov. Drugi razlog je izjemna mobilnost predvsem mlajše populacije, ki je s »klasičnimi« mediji praktično ne moremo več ujeti. Tretji razlog je tudi razvoj storitev, ki jih potrošnikom omogočajo mobilne naprave. Govorimo o olajšanju življenja, dostopnosti informacij, zabavi, povezovanju ... Te storitve lahko podjetja vežejo na svoje blagovne znamke, dodatno povečajo nabor ponudbe svojih znamk in za te storitve tudi zaračunavajo.

Potrošniki imajo radi mobilno

Mobilno trženje je za potrošnike in podjetja posebej zanimiva tudi zato, ker so mobilne naprave potrošniku stalno na voljo. Stalno jih imamo pri sebi. Če pogledamo v restavracijah ali javnih prostorih okoli sebe, bomo videli, da ima veliko več kot polovica ljudi telefone stalo na dosegu roke. Postali so naši stalni spremljevalci. Sam dizajn in znamka telefona, melodije, zvonjenje, melodije ob zasedenosti so postali za marsikoga tudi del njegove identitete. Uporabljamo jih za zabavo, informiranje, poslušanje glasbe, fotografiranje ... Slabi polovici ljudi je telefon pomembnejši od denarnice. Ta delež se bo z širjenjem mobilnega plačevanja samo še povečeval. Za podjetja tudi ni zanemarljivo, da se še vedno več kot 90% vseh »klasičnih« SMS sporočil dejansko prebere. Kolikšen odstotek mailov, za katere že po naslovih veste, da so masovni, še preberete? Verjetno veliko manj kot SMS sporočil.



Uporabnost mobilnosti in mobilnih naprav pri trženju

Načinov uporabe je zelo veliko in vsak dan se pojavljajo nove. To pa ne pomeni, da starejše oblike mobilnega trženja niso uporabne tudi danes in gotovo bodo tudi še jutri.

Vir: <http://www.dashofer.si>

POSLOVNA SREČANJA S PODJETJI V SRBIJI

Štajerska gospodarska zbornica je konec preteklega leta še poglobila stike z nekaterimi srbskimi zbornicami. Obiskali so gospodarske zbornice Novi Sad, Valjevo in Užice. Vse zbornice so izrazile velik interes svojih podjetij za sodelovanje s slovenskimi podjetji. Dejavnosti, ki so v teh regijah najbolj zastopane so kovinsko-predelovalna industrija, proizvodnja električnih strojev in aparatov, prehrabna industrija, strojegradnja, tekstilna industrija, lesno-predelovalna industrija, kemijska industrija in gradbeništvo. **Spomladi načrtujejo delegacijo v Srbijo**, pred tem pa bi želeli preveriti vaš interes za obisk teh regij in srečanja s podjetji. To je odlična priložnost za vzpostavitev novih poslovnih stikov in dogovore o medsebojnem sodelovanju.

KAKO IZSTAVIMO RAČUN SAMEMU SEBI?

Podjetje prodaja sončne elektrarne, montirali jo bodo tudi na svojo poslovno stavbo. Zdaj so se v podjetju znašli v dilemi, kako napisati račun za takšen primer - zaradi amortizacije in drugih olajšav je namreč Pomembno, da imajo projekt pravilno ovrednoten.

Vstopni DDV od nakupa

Ko sicer kupujete sončne elektrarne za nadaljnjo prodajo verjetno ob nabavi odbijate vstopni DDV. Sedaj je situacija vsebinsko zelo podobna, s to razliko, da te elektrarne ne boste prodali naprej. To pomeni, da ne boste imeli nobenega izhodnega DDV, ki bi bil neposredno povezan z nakupom oziroma vstopnim DDV ob nabavi. Zaradi tega se postavi prvo vprašanje, ali lahko ob nabavi odbijate vstopni DDV, če boste to elektrarno uporabili za namene vašega poslovanja. Predpostavka, da boste to elektrarno uporabili za namene vašega poslovanja, ki sicer daje pravico do odbitka vstopnega DDV, je namreč zelo pomembna. V vašem primeru niso izpolnjeni pogoji iz 7. člena ZDDV-1 v skladu s katerim bi bilo mogoče to porabo vaše elektrarne opredeliti kot uporabo za neposlovne namene ali uporabo za zasebne namene zaposlenih ali celo za brezplačno odsvojitve elektrarne, saj boste imeli elektrarno v posesti. Če se torej sprašujemo ali lahko odbijate vstopni DDV, moramo preveriti določbe členov, ki so povezani z odbitkom vstopnega DDV.

Ali je potrebno obračunati izhodni DDV

V tem delu je pomembna določba 7. člena ZDDV-1, ki opredeljuje, kdaj je potrebno obračunati izhodni DDV, ne glede na to, da ne gre za klasično prodajo.

1) Za dobavo blaga, opravljeno za plačilo, se šteje tudi uporaba blaga, ki je del poslovnih sredstev davčnega zavezanca, za zasebne namene ali za zasebne namene njegovih zaposlenih, brezplačna odtujitev tega blaga ali kakršnakoli uporaba blaga za druge namene, kot za namene opravljanja njegove dejavnosti, če je za to blago ali sestavine tega blaga izkoristil pravico do celotnega ali delnega odbitka DDV.

(2) Ne glede na prvi odstavek tega člena, se za dobavo blaga, opravljeno za plačilo, ne šteje:

Brezplačno dajanje poslovnih vzorcev v razumnih količinah kupcem

- ali bodočim kupcem, če jih ti ne dajo v prodajo oziroma so v takšni obliki, da ni mogoče, da se prodajajo;
- dajanje daril manjših vrednosti v okviru opravljanja dejavnosti davčnega zavezanca, če se dajejo le občasno in če se ne dajejo istim osebam. Za darila manjših vrednosti se štejejo darila, pri katerih vrednost posameznega darila ne preseže 20 EUR.

Lastno delo

Odrpito ostane samo še vprašanje lastnega dela oziroma dela vaših zaposlenih. V tem primeru ne dobite nobenega računa od drugega davčnega zavezanca, zato nimate problema z vstopnim DDV. Verjetno se vam postavlja še vprašanje ali morate to kakorkoli zaračunati. Kakršnokoli zaračunavanje z vidika DDV ni potrebno. Bo pa potrebno sestaviti ustrezno listino in kalkulacijo, da boste lahko elektrarno v vaših evidencah pravilno ovrednotili in kasneje od nje tudi obračunavali amortizacijo. V vestniku DDV v poslovni praksi za vas objavljamo še računovodski vidik navedenega primera.

Vir: <http://www.dashofer.si>

Prosijo vas, da jim **do konca meseca januarja 2012** na e-naslov: vesna.herzenjak@stajerskagz.si sporočite vaš interes, katero regijo bi želeli obiskati: Novi Sad, Valjevo ali Užice.

V Novem Sadu se bo v času **od 23. do 25. marca 2012** odvijal tudi **mednarodni sejem METAL**, ki ga glede na vaš interes, nameravamo tudi obiskati.

Dodatne informacije: Vesna Herženjak, Tel: (02) 22 08 724.

INFORMATIVNI IZRAČUN DOHODNINE ZA LETO 2011 – UVELJAVLJANJE STROŠKOV V ZVEZI Z DELOM V TUJINI

Zavezanci – rezidenti Slovenije, ki prejemajo dohodke iz delovnega razmerja iz tujine, lahko skladno s 45. členom Zakona o dohodnini (Uradni list RS, št. 13/2011 – UPB7; v nadaljevanju: ZDoh-2) uveljavljajo zmanjšanje davčne osnove za stroške prehrane med delom in stroške prevoza na delo in z dela, pod pogoji in do višine, kot jih določa Uredba o davčni obravnavi povračil stroškov in drugih dohodkov iz delovnega razmerja (Uradni list RS, št. 140/06 in 76/08; v nadaljevanju: Uredba).

Če zavezanec prejme povračilo navedenih stroškov, se ne glede na 44. člen ZDoh-2, ki opredeljuje, kateri dohodki, se ne všttevajo v davčno osnovo dohodka iz delovnega razmerja, tovrstna povračila vključijo v davčno osnovo dohodka iz delovnega razmerja iz tujine. Stroške v zvezi z delom v tujini, kot so stroški prehrane med delom in stroški prevoza na delo in z dela, lahko v skladu s 45. členom ZDoh-2 uveljavljajo rezidenti Slovenije, ki delajo v tujini pri tujih delodajalcih, pri čemer je tuj delodajalec tisti, ki nima sedeža v Sloveniji. Navedene stroške je mogoče uveljavljati le pri dohodkih iz delovnega razmerja v tujini, in sicer glede na dejansko prisotnost na delovnem mestu v tujini.

Uredba v 2. členu določa, da se strošek prehrane med delom delojemalcu, ki dosega dohodek iz delovnega razmerja v tujini, prizna:

od 1. januarja 2011 do 31. decembra 2011 v višini 6,12 eura za vsak dan prisotnosti na delu štiri ure ali več ter dodatnih 0,76 eura za vsako dopolnjeno uro prisotnosti na delu po osmih urah prisotnosti, če je delojemalec na delu prisoten deset ur ali več.

V zvezi s priznavanjem stroškov prevoza na delo in z dela je v osmem odstavku 3. člena Uredbe izrecno določeno, da se delojemalcu, ki prejema dohodek iz delovnega razmerja iz tujine, ne glede na prvi, tretji, četrti in peti odstavek tega člena, ta strošek prizna:

od 1. januarja 2011 do 31. decembra 2011 do višine 0,18 eura za vsak polni kilometer razdalje med običajnim prebivališčem in mestom opravljanja dela.

Za običajno prebivališče se v skladu z drugim odstavkom 3. člena Uredbe šteje prebivališče delojemalca, ki je najbližje mestu opravljanja dela. Drugo prebivališče delojemalca je običajno prebivališče le, če se delojemalec od tam vsaj štirikrat tedensko vozi na mesto opravljanja dela. Mesto opravljanja dela je mesto, kjer se delo opravlja oziroma se začne opravljanje.

Če davčnemu zavezancu rezidentu Slovenije informativni izračun dohodnine za leto 2011 ne bo vročen do 15. junija 2012 (npr. davčni zavezanec je v letu 2011 prejemal le obdavčljive dohodke iz tujine, ki jih med letom ni napovedoval), bo moral zavezanec sam vložiti napoved za odmero dohodnine za leto 2011, in sicer najpozneje do 31. julija 2012. V tem primeru lahko zavezanec ob vložitvi napovedi za odmero dohodnine uveljavlja tudi stroške v zvezi z delom v tujini, in sicer jih vpiše v rubriko »Dodatni podatki o dohodkih, prejetih iz tujine«, v polje »stroški«. Zavezanec je dolžan v zvezi z uveljavljanjem zgoraj navedenih stroškov v zvezi z delom v tujini davčnemu organu dokazati, da so mu ti stroški dejansko nastali ter njegovo dnevno prisotnost na delovnem mestu, saj se stroški v zvezi z delom v tujini priznajo glede na zavezančev dejansko prisotnost na delovnem mestu v tujini.

Davčni organ zavezancu, ki uveljavlja stroške v zvezi z delom v tujini, te prizna na podlagi predloženih dokazil o njihovem nastanku. Davčni zavezanec mora torej davčnemu organu v zvezi s svojo zahtevo za uveljavljanje dejanskih stroškov dokazati, da so mu ti stroški dejansko nastali. Način dokazovanja navedenih stroškov je opisan v [Pojasnilu DURS glede uveljavljanja stroškov v zvezi z dohodki iz zaposlitve, št. 4210-34/2008, z dne 21.2.2008.](#)

NASVETI ZA UPRAVLJANJE Z OSEBNIMI FINANCIAMI

Le redki izmed nas se nikoli ne soočijo s situacijo, ko zgroženi opazijo, da je denar izginil neznano kam v obliki premnogih kavic, cigaretov, majhnih razvajanj in nepotrebnih nakupov. Za vse tiste, ki se nam to dogaja prepogosto pa vam v tokratni številki ponujamo nekaj nasvetov, kako enkrat za vselej urediti vaše finance.

Najosnovnejši nasvet, ki vam ga lahko ponudimo bi bil, da svoje stroške razdelite v tri kategorije – stvari, ki jih nujno potrebujete in jih morate plačati takoj, stvari, ki jih potrebujete, vendar lahko počakajo ter stvari, ki jih ne potrebujete. Seveda je takšen nasvet preveč splošen. Urejanje stroškov je potrebno prilagoditi vsakemu posamezniku, zato si vzemite veliko časa in stvari dobro premislite.

- Odpravite se v kakšno od poceni papirmic in si priskrbite majhne lističe ali kartončke ter barvna pisala.
- Zberite vse račune, kartične izpise, zavarovalnine in naročnine ter jih zložite v ličen kup. Če ste se že navadili internetnega poslovanja, prekpirajte vse račune v en računalniški dokument, ki ga boste nato počasi pregledovali.
- Vzemite si čas in preglejte vse papirje ter na kartončke zapisujte posamezne stroške. Poskušajte jih urediti tematsko, npr. telefon, internet, elektrika, malica, kava ...
- Sedaj ko ste zapisali vse stroške na kartončke, je nastopil čas za hierarhizacijo. Svetujemo vam, da jih zložite od najpomembnejših in absolutno nujnih do tistih manj pomembnih in nepotrebnih.
- Kartončke razporedite v tri kategorije.

1. Stvari, ki jih morate plačati – vsakomesečna najemnina, stroški za stanovanje, odplačevanje hipoteke ...
2. Stvari, ki jih želite, niso pa nujno potrebne – kabelska televizija, naročnina na časopis ...
3. Stvari, ki jih ne potrebujete – kava v lokalu pred službo, večerni izleti v trgovino po malenkosti, prigrizke ...
 - Sezname večkrat preglejte in skrbno premislite, kateri stroški so zares nujni in kje lahko prihranite.
 - Oblikujte razpredelnico in jo postavite na vidno mesto.
 - Vsak mesec si vzemite čas in razpredelnico preglejte ter poiščite morebiten prostor za izboljšavo.

Se vam zdi plan dober? Vam bo z njim uspelo izogniti se slabi vesti ob naslednjem pogledu na vaše račune?

Vir: <http://www.dashofer.si>

VARNOST IN ZDRAVJE PRI DELU - 14. 1. 2012 STOPIJO V VELJAVO 4 NOVI PRAVILNIKI

V Uradnem listu RS, številka 109/2011 (<http://www.uradni-list.si/pdf/2011/Ur/u2011109.pdf>) so na podlagi novega Zakona o varnosti in zdravju pri delu (ZVZD-1), ki je začel veljati 3. 12. 2011 objavljeni štiri novi pravilniki in sicer:

- Pravilnik o opravljanju strokovnega izpita iz varnosti in zdravja pri delu,
- Pravilnik o dovoljenjih za opravljanje strokovnih nalog na področju varnosti pri delu,
- Pravilnik o pogojih, ki jih mora izpolnjevati strokovni delavec za varnost pri delu,
- Pravilnik o stalnem strokovnem izpopolnjevanju in usposabljanju na področju varnosti in zdravja pri delu, ki stopijo v veljavo 14. januarja 2012.

POSLOVNA IDEJA: UNIKATNI KOZMETIČNI IZDELKI

Začetni stroški: do 1000 evrov

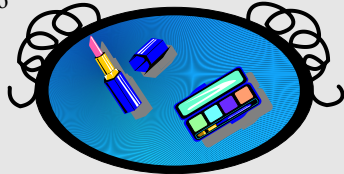
Pripomočki: gospodinjski aparati, merilni lončki, žličke, sklede, stekleničke, internet, telefon, prevozno sredstvo ...

Marketing: katalog, letaki, internetna stran, organizacija zabav, na katerih predstavite izdelke, udeležba na sejmih, obisk darilnih butikov, zdravilišč, trgovin za zdravje, predstavitev vzorcev.

Posel lahko opravljate od doma: da

Konkurenca: da

Čas delovanja: skozi vse leto



Trg

Skrb za zdravje, lepoto in naravo je trend, ki ga lahko izkoristite sebi v prid. Odločite se za izdelovanje lepotilnih krem, mil, balzamov in drugih izdelkov, poiščite zanje naravne recepte, osredotočite se na okolju prijazne sestavine in se lotite dela! Vaše ciljno občinstvo so pravzaprav vsi: moški, ženske, otroci, tisti, ki spoštujejo naravo in se radi razvajajo. Ustvarite katalog in svoje kozmetične umetnine ponujajte od doma ali se prelevite v trgovskega potnika in se podajte na teren, do specializiranih trgovin, eko društev ... Če boste pridni, izvirni, če se boste naučili dovolj o naravnih zeliščih, se veselili eksperimentiranja, se igrali z različnimi vonji, se vam bo vaša zagnanost kmalu obrestovala.

Dejstva

Z izdelovanjem lepotilnih krem iz naravnih produktov boste prispevali tudi k ohranitvi našega planeta. Že z brskanjem po internetnih straneh in listanjem različnih izobraževalnih knjig boste dobili ogromno znanja ter praktičnih idej in receptov, kako narediti naraven, dišeč in učinkovit izdelek za kožo. Poglobite se v sestavine, pridobite si izkušnje, nato pa poskusite narediti lastno kremo, ki jo boste prodajali na trgu pod svojo blagovno znamko. Posel lahko razširite ter začnete izdelovati še losjone, zaščito za ustnice, obrazne maske, kopalno sol ali negovalno kolekcijo za noge, pri tem uporabite različna olja, sivko, vaniljo, sadje (banane, jagode, borovnice, češnje, marelice ...), zelenjavo (kumare, buče), med, česen in druge okusne produkte, ki jih je mogoče kupiti v vseh živilskih trgovinah.

Nasvet

Najprej najdete prepoznavno ime podjetja ter logotip, ki bo zaznamoval vašo linijo izdelkov. Nato poiščite dobrega dobavitelja s sprejemljivimi cenami. Prodajo pospešite tako, da poiščete lepe stekleničke in drugo embalažo, v majhne steklene ali plastične kozarčke pa pripravite testne vzorce, ki jih boste razdelili naokoli ter ponudili potencialnim strankam. Začnite pri najbližjih, družini, prijateljih, kolegih, znancih, ki vam bodo odkrito podali pozitivno ali negativno mnenje o vašem izdelku, nato posel razširite. Oblikujte internetno stran, opišite izdelke, podajte informacijo o sestavinah in ceni ter omogočite uporabnikom, da preko svetovnega spleta naročijo izdelek domov. Zapakirajte naravno kozmetiko v simpatične pakete, da bodo primerni za praktična darila.

oglasi
Primorske
www.oglasiprimorske.si

OSVAJANJE ŽENSK (KUPCEV)?

Ta oglaševalski nasvet je namenjen bolj moškim kot ženskam, kar pa seveda ne pomeni, da tudi slednje od njega ne boste odnesle kaj uporabnega. Že od nekdaj velja nenapisano pravilo, da naj bi pri osvajanju prvi korak naredili moški. Kakor koli že, bolj ali manj uspešno, ponavadi se moški res opogumimo in naredimo tisti prvi korak.

Tako je že skoraj vsaka ženska doživela, ko je moški pristopil do nje in na primer rekel: "Zdravo, moje ime je ... Boš kaj spila? Ti lahko kupim kakšno pijačo?" Kako ste se počutile takrat? Vas je moški impresioniral? Verjetno ne, razen če niste bile res žejne in brez prebite pare, da bi si same kupile kakšno pijačo ...

Ne boste verjele, ampak tak pristop se še vedno ne zdi sporen mnogim moškim ... Ne pravim, da ta pristop ne deluje pri nobeni ženski, saj se verjetno najde tudi kakšna takšna, ki je tako spoznala svojega "pravega" moškega ... :)

Ampak ... Zakaj se še vedno mnogim moškim tak pristop ne zdi sporen? Zato, ker se še nikoli niso postavili na žensko stran ... Torej. Kako bi odreagirali moški, če bi bil na ženski poziciji in bi do njega nekdo pristopil in se ponudil, da mu kupi pijačo. Mogoče bi bila moška reakcija naslednja: "Dobro, pa kupi, bom vsaj spil zastoj pivo. Kaj pametnega mi tako ali tako ne boš povedal."

Kakšno vezo/povezavo pa ima to z oglaševanjem?

Se znate v oglaševanju postaviti na žensko stran, na stran kupca? Kako bi odreagirali Vi kot kupec?

Zagotovo ste že kdaj napisali elektronsko ponudbo, ki ste jo želeli poslati svojim potencialnim kupcem preko elektronske pošte. Seveda želimo vsi ponudbo naredi res dobro in prepričljivo, zato se tudi težko odločimo, ali je napisana ponudba res tista prava.

Še enkrat. Postavite se na stran ženske (kupcev). Pošljite ponudbo na svoj elektronski naslov in se odpravite na pijačo, tenis ali kar koli drugega, samo pojdite stran od računalnika. Ko pa se boste naslednjič zopet usedli pred računalnik, ponovno preberite elektronsko sporočilo, a tokrat kot kupec. Vas bo ponudba še vedno Prepričala? Če da, potem je prava.

Enako velja tudi za vse druge oglase ...

Torej še enkrat. Spravite se v ženske glave in veliko lažje boste prodali tako sebe kot svoje izdelke ali storitve.

Božo Hudopisk, dipl. Ekon.

JAVNA DRAŽBA ZA PRODAJO NEPREMIČNIN

Pogoji prodaje:

Nepremičnine se prodajajo po načelu videno-kupljeno.

Kraj in čas javne dražbe:


Javna dražba se bo vršila dne 15.2.2012 v prostorih sejne sobe v pritličju Mestne občine Koper, Verdijeva ulica 10, Koper, z začetkom ob 10.00 uri. Kandidati se bodo morali pred začetkom draženja zainteresirane nepremičnine izkazati z dokazili navedenimi pod zap. št. 8 te objave. Če udeleženec javne dražbe ne predloži zahtevanih podatkov oz. ne izpolnjuje spodaj navedenih pogojev ne more sodelovati na javni dražbi.

Javna dražba bo ustna.

Dodatna pojasnila:

Vsa pojasnila v zvezi z razpisom javne dražbe lahko zainteresirani dobijo na Uradu za nepremičnine Mestne občine Koper, tel. št. 05/6646-273, v času uradnih ur.

PODJETNIŠKA BORZA

Špansko podjetje, ki proizvaja visoko kvalitetno hrano za domače živali, ki vsebuje visoke vsebnosti mesa, rib, zelenjave, išče poslovne partnerje oziroma distributerje. Njihova prednost je cena in kvalitetni produkti. Šifra: EEN-jan - 01
Nemško podjetje z uveljavljeno blagovno znamko vegetarijanske in veganske hrane in sokov išče prodajnega zastopnika. Šifra: EEN-jan - 02
Srbsko podjetje, ki se ukvarja z proizvodnjo in distribucijo rezervnih delov za belo tehniko – belo keramiko (kemijsko odporna in električno prevodna) in za proizvodnjo površinsko graviranega kristala išče partnerja za skupno vlaganja in distributerja za rezervne dele za belo keramiko. Šifra: EEN-jan - 03
Rusko podjetje, specializirano za proizvodnjo izdelkov za laboratorije, ki delujejo na področju bakteriologije, virologije, klinično bakteriološko diagnostiko itd, išče prodajne zastopnike. Šifra: EEN-jan - 04
Rusko podjetje, specializirano za proizvodnjo edinstvenega izdelka, ki so ga razvili skupaj z Američani, za zdravljenje herpesa in ostalih infekcij, išče prodajnega zastopnika. Šifra: EEN-jan - 05
Italijansko podjetje, specializirano za alarmne sisteme za invalide, ki so lahko nameščeni v kopalnicah, hotelih, šolah, javnih ustanovah, išče prodajnega zastopnika. Šifra: EEN-jan-07
Podjetje iz Velike Britanije, ki proizvaja veliko vrst različnih merilnih in kontrolnih instrumentov (SMES/GPRS sistemi, sistemi za odkrivanje uhajanja vode, sistemi za merjenja pritiska, temperature, ipd), ki se uporabljajo v energetiki in vodnem gospodarstvu, išče prodajne zastopnike ali manjša podjetja za skupna vlaganja v sorodne produkte. Šifra: EEN-jan - 08
Hrvaško podjetje, specializirano za proizvodnjo naprav iz termoplastov, ponuja posredništvo oziroma je zainteresirano za vzajemno proizvodnjo. Šifra: EEN-jan - 11
Poljsko podjetje za proizvodnjo, uvoz in izvoz mesa, sadja, zelenjave in žita ponuja svoje storitve zastopstva. Podjetje je prav tako zainteresirano za vzajemno proizvodnjo in skupna vlaganja. Za svoje izdelke iz biomase iščejo tudi prodajnega zastopnika. Šifra: EEN-jan - 12
Podjetje iz Velike Britanije, specializirano za oblikovanje in proizvodnjo športnih in reprezentančnih oblačil, išče prodajne zastopnike. Šifra: EEN-jan - 13
Srbsko podjetje, ki se ukvarja s prodajo različnih barv, lakov, premaznih sredstev, želi neposredno uvažati različne barve in želi navezati poslovne stike s proizvajalci barv, lakov, barv za avtomobile. Prav tako je zainteresirano za franšizo. Šifra: EEN-jan - 14
 <p>UP ZRS Center za sodelovanje z gospodarstvom Garibaldijska 18, SI-6000 Koper Telefon: 05/663 77 80 Spletna stran: http://csg.zrs-kp.si, www.een.si Kontaktna oseba: Špela Seljak, tel: 05/663 77 39, E-mail: spela.seljak@zrs.upr.si</p> <p><small>Poslovni nasvet pred vašimi vrati</small></p>

PRODAMO HIŠE

Koper- Spodnja Smedela

Hiša v treh etažah, dvostanovanjska (105+214) v izmeri 400 m² z velikim vrtom na parceli 884 m². Prenovljena l. 1997. Možnost razdelitve na tri stanovanja. Pogled na morje iz zgornje etaže. Možna zamenjava za stanovanje + doplačilo.

KOPER-ŽUSTERNA III- POGLED NA MORJE

vrstna hiša na območju Žusterne III, pod Markovim hribom, s čudovitim pogledom na morje. Vrstna hiša je v treh etažah v izmeri 210 m², na parceli v izmeri 223 m². Pred hišo je dvorišče, kjer je prostora za najmanj 4 avtomobile. Pred hišo je dvorišče v izmeri 89 m², kjer je prostor za najmanj 4 avtomobile, za hišo pa je zelenica v izmeri 69 . Prodaja se zaradi selitve v tujino. Za več informacij se oglasite osebno v naših prostorih. Znižana cena na: 599.000€ UJEMITE PRILOŽNOST.

Koper- Marežice

Na robu vasi, prodamo enostanovanjsko hišo + travnik, na katerem je lopa (24+24). Hiša je bila komplet obnovljena leta 2000. Obsega tri etaže, v prvi etaži se nahaja stara klet in nova klet, v drugi in tretji pa stanovanjski del. Zelo mirno okolje. Celotna površina hiše je cca. 160 m², Možnost parkiranja za 3 avtomobile. ZK urejeno.
Info cena: 360.000€

PRODAMO STANOVANJA

Izola- Oktobrske revolucije

3S stanovanje s čudovitim pogledom na morje, 72,60 m², 4N. Stanovanju pripada garaža v izmeri 17 m². Cena : cca. 200.000€ Dvosobno stanovanje- apartma, 42,70 m², komplet opremljeno- prevzem takoj. Cena 91.000 €. UJEMITE PRILOŽNOST. V Livadah prodamo opremljeno 3S in 4S stanovanje- novo, zgrajeno 2005.

PRODAMO PARCELE

POPETRE Na začetku vasi Popetre, 1,5 km oddaljeno od Gračišča prodamo dve zazidljivi parceli, ki se nahajata tik ob cesti. Tik ob parceli je tudi elektrika in voda. Parceli sta ravni in pravokotne oblike, ena meri 768 m², druga pa 715 m². V neposredni bližini se izvaja več novogradenj za stanovanjske namene. Parceli imata odprt pogled proti Gračišču in Trseku (SZ).Cena: 65€/m².

SEČOVLJE- NOVA VAS

Na robu vasi Nova vas prodamo zemljišče v skupni izmeri 579 m². Nahaja se v ureditvenem območju za poselitev. Tik ob parceli je cesta, vodovod kanalizacija, elektrika. Parcela je ravna , podolgovata. J stran, gleda proti Hrvaški in delno Sečoveljski vali. Cena: 70.000,00 €.

MARKETING GALEB d.o.o., Industrijska cesta 2e, 6310 Izola
TEL. 05/ 66 30 907, 66 30 910, FAX. 05/66-30-905

BREZPLAČNI KUPON za PODJETNIŠKO BORZO

Iščem/nudim _____

Podatki naročnika (niso za objavo)

Priimek in ime: _____

Naslov: _____

Izdajatelj: Regionalni razvojni center Koper, Župančičeva 18, 6000 Koper. Tel.: 05 663 75 80, fax: 05 663 75 81, e-mail: info@rrc-kp.si.
TRR: SI56 1010 0003 9157 634, Banka Koper. Revija izhaja v prvi tretjini meseca in je brezplačna. Podjetniški glas Primorske je vpisan v evidenco javnih glasil pri Uradu Vlade za informiranje, Ljubljana, pod zaporedno številko 1200. Glavna in odgovorna urednica: Irena Bartolič.
Poštnina za naročnike je plačana pri Pošti Slovenije PE Koper, 6104 Koper-Capodistria.

1. NAGRADA

6.000 EUR

(ADRIATIC SLOVENICA, ZADRUŽNA KRAŠKA BANKA)

**ROK ZA ODDAJO
OSNUTKOV
POSLOVNIH NAČRTOV JE
14.2.2012**

2. NAGRADA

(SAOP)

PRENOSNI RAČUNALNIK

+

**brezplačna uporaba
MiniMax za 1 leto**

3. NAGRADA

(MOBTEL)

TABLIČNI RAČUNALNIK

+

**brezplačen paket
Instant Internet za 1 leto**



organizator
natečaja



natečaj za najboljši poslovni načrt
primorske regije

11/12

PODJETNA Primorska®

partnerja
natečaja



AdriaticSlovenica



Info: www.podjetnaprimorska.si | www.uip.si | info@uip.si | tel. 05 611 79 50

pokrovitelji
natečaja

