

Podjetniški glas Primorske

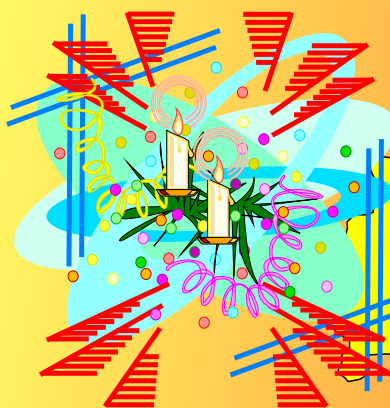
ŠT. 220

DECEMBER 2014



<http://vem.gov.si>
<http://www.rc-tp.si>

Dodatne informacije:
Regionalni razvojni center Koper,
Ulica 15. maja 19, Koper
Telefon: 65 66 37 582



SRE NO
2015

BOVEC

KOBARID

TOLMIN

CERKNO

KANAL

BRDA

IDRIJA

NOVA GORICA

ŠEMPETER - VRTOJBA

AJDOVŠČINA

MIREN-KOSTANJEVICA

KOMEN

VIPAVA

oglas
Primorske
www.oglasiprimorske.si

SEŽANA

DIVAČA

HRPELJE-KOZINA

ILIRSKA
BISTRICA



PIRAN
IZOLA
KOPER



Poslovni nasvet pred vašimi vrati

UP ZRS
Center za sodelovanje z gospodarstvom
Garibaldijeva 18, 6000 Koper
Telefon: 05/663 77 80
E-mail: een@zrs.upr.si
Spletna stran:
<http://csg.zrs-kp.si>, www.een.si

ODSLEJ LAHKO VLOŽITE PRIJAVO SLOVENSKE ZNAMKE ALI MODELA TUDI ELEKTRONSKO

Urad RS za intelektualno lastnino (URSIL) od 5. novembra 2014 omogoča oddajo elektronske vloge za registracijo blagovne znamke in modela prek spletne aplikacije za elektronsko vlaganje, ki jo je razvil v tesnem sodelovanju z OHIM – Uradom za usklajevanje na notranjem trgu (znamke in modeli).

S ciljem izboljšati uporabniško izkušnjo in skrajšati trajanje postopkov registracije pravic industrijske lastnine je urad vzpostavil sistem za e-vloge in s tem naredil pomemben korak k posodobitvi svojega poslovanja in k postopnemu prehodu na elektronsko poslovanje. Znamko ali model lahko vložite elektronsko preko sledeče povezave <http://www.uil-sipo.si/uil/dejavnosti/e-vloge/>.



Portal Evropske mreže znamk in modelov (EU-tmdn) s koristnimi informacijami o intelektualni lastnini

Portal EU-tmdn je vstopna točka do enotnih spletnih orodij na področju intelektualne lastnine, ki uporabniku omogočajo dostop do usklajenih podatkov sodelujočih uradov predvsem na področju registracije znamk in modelov v EU in so bila razvita s ciljem izboljšati zadovoljstvo strank ter prispevati k posodobitvi in uskladitvi poslovanja uradov za intelektualno lastnino:

- ✓ **TMview** – spletno orodje za iskanje znamk; omogoča brezplačne poizvedbe po znamkah vseh sodelujočih uradov (slovenski urad je svoje podatke vključil leta 2010)

- ✓ **Euroclass** – skupna podatkovna zbirka o klasifikaciji blaga in storitev; pomaga poiskati in razvrstiti blago in storitve (izraze), ki so potrebni za vložitev vloge za zaščito znamke (slovenski urad je svoje podatke vključil leta 2012)
- ✓ **Designview** – spletno posvetovalno orodje za iskanje modelov; zagotavlja enoten in brezplačen dostop do informacij o registriranih modelih (slovenski urad se je vključil leta 2013)
- ✓ **e-Learning** – orodje za e-učenje, namenjeno predvsem malim in srednje velikim podjetjem; ciljni publiki omogoča spletno usposabljanje o pomenu pravic intelektualne lastnine
- ✓ **Quality** – skupna raba in uskladitev standardov kakovosti storitev za znamke in modele; spletno orodje, ki zagotavlja pregledne informacije o storitvah in izvedbenih zmogljivostih, ki jih nudijo posamezni sodelujoči uradi ter
- ✓ orodja namenjena preizkuševalcem v nacionalnih uradih in orodja za podporo na področju uveljavljanja pravic, do katerih imajo dostop samo avtorizirani uporabniki.

Orodja so večjezična in zagotavljajo dostop do usklajenih podatkov uradov, ki so svoje podatkovne zbirke že povezali s posameznim orodjem oziroma bodo to še storili. Na voljo so tudi že v slovenskem jeziku.

V okviru Centra za sodelovanje z gospodarstvom vam lahko brezplačno pomagamo pri:

1. iskanju registriranih znamk in modelov,
2. registriranju vaših znamk in modelov v Sloveniji in Evropi.

Za dodatne informacije nas lahko pokličete na 05/663 77 80 ali nam pišete na elektronski naslov katja.cergol@zrs.upr.si.

Vir:

Spletna stran URSIL <http://www.uil-sipo.si/uil/urad/ouradu/novice/elektronske-novice/clanki/vlogo-za-blagovno-znamko-ali-model-lahko-odslej-pri-ursil-vlozite-tudi-elektronsko/>

Pripravila:
Katja Cergol



Ta dokument je nastal s finančno pomočjo Evropske unije. Za vsebino dokumenta je odgovoren UP ZRS. Dokument v ničemer ne odraža stališča Evropske unije.



Projekt Logical se zaključuje v Kopru

4. Decembra 2014 bo v Kopru potekal sestanek partnerjev projekta. To bo zadnji sestanek namenjen usklajevanju končnih rezultatov in administrativnih postopkov. Projekt Logical se zaključuje 31.12.2014.

V zadnjih mesecih je prišla faza zagona in vključevanja drugih logističnih programskih storitev v obstoječo logistično platformo v oblaku. Slovenski partnerji smo predstavili zagon Logical oblaka na konferenci „Optimizacija procesov in dobre prakse v logističnih terminalih“ 6. Novembra v Ljubljani. To je bil dogodek v okviru kapitalizacijskega projekta Optimizem, na katerem so bili prisotni pomembni predstavniki iz logističnega sektorja.

Luka Koper je v sklopu projekta Logical razvila in integrirala storitev: „E-zabojniki spletni servis“, ki omogoča zanesljive storitve končnim uporabnikom kot so sledenje zabojnikom, podrobne informacije o premikih ter operacijah, ki se izvedejo na zabojnikih znotraj Luke Koper; pridobivanje in prikazovanje natančnih podatkov končnim uporabnikom: Status zabojnika, Tip premika, Operacije, Datum in čas, Špediter, Linija, Carinski status, Plomba; podatki pridobljeni iz podatkovne baze glavnega TOS sistema so v živo. Spletna storitev »E-Container« je na voljo tudi na spletni strani Luke Koper <http://ezabojnik.luka-kp.si/>.

Za več informacij obiščite spletno stran projekta Logical: www.project-logical.eu.

PODJETNIŠKE IZMENJAVE ERASMUS

Projekt COLUMBUS 6 (priložnost za izmenjavo podjetniških izkušenj mladih podjetnikov in že uveljavljenih podjetnikov v državah članicah EU)

- odločite se, ali ste se ustanovili svoje podjetje ali
- pa ste ravno začeli izvajati poslovne dejavnosti,
- vendar se sprašujete... ali bo šlo?



Potem je Erasmus za mlade podjetnike prava rešitev za vas!

Kot mladi podjetnik se lahko udeležite programa, če:

- ✓ ste bodoči podjetnik, odločeni, da ustanovite svoje podjetje ALI podjetnik, ki je ustanovil svoje podjetje v zadnjih 3 letih. Starostne omejitve ni!
- ✓ imate stalno prebivališče v eni od držav EU.
- ✓ že imate konkreten projekt ali poslovno idejo, ki je predstavljena v poslovnem načrtu.
- ✓ ste pripravljeni nositi tisti del stroškov bivanja v tujini, ki bodo presegli vrednost finančne podpore EU.

V samo 5 korakih do izmenjave:

- ✓ pripravite življenjepis in poslovni načrt.
- ✓ prijavite se na www.erasmus-entrepreneurs.eu.
- ✓ izberite kontaktno točko (Regionalni razvojni center Koper).
- ✓ stopite v stik s podjetnikom gostiteljem iz tujine in se dogovorite za projekt izmenjave (datumi, cilji in dejavnosti).
- ✓ po odobritvi sodelovanja boste podpisali sporazum o financiranju z vašo lokalno kontaktno točko.

SEDAJ STE PRIPRAVLJENI ZA SVOJO IZMENJAVO V TUJINI!

V programu lahko sodelujejo tudi lastniki slovenskih malih in srednje velikih podjetij ali pa osebe, in sicer kot **podjetniki gostitelji!** V tem primeru lahko gostite mladega podjetnika iz drugih držav EU in to brez dodatnih stroškov!

Program ponuja izkušenim podjetnikom oz. podjetnikom gostiteljem, da delijo svoja znanja ter izkoristijo več in ne ideje, ki jih s seboj prinašajo mladi oz. novi podjetniki.

Za več informacij se obrnite na:
Regionalni razvojni center Koper, Ulica
15. Maja 19
tel: +386 5 66 37 586
e-pošta: tina.primozic@rrc-kp.si
spletna stran: www.rrc-kp.si





Platforma OptimizeMED: Integriran sistem za optimizacijo dejavnosti tovornega prometa

Dr. Vasileios Zeimpekis

Oddelek za finančni in upravni inženiring
Egejska Univerza
vzeimp@fme.aegean.gr

1. Dejavnosti tovornega prometa na območju Mediterana (MED)

Optimalno delovanje transnacionalnega prometnega sistema zahteva popolno integracijo in sinergijo med prevoznimi in nacionalnimi in individualnimi delovnimi omrežji, kot tudi povezavo med omrežji različnih prevoznih načinov z namenom ustvarjanja možnosti za njihovo sinergijo. To velja tudi za potniški promet, še pomembneje pa je za prevoz blaga.

Dejstvo je, da je na splošno najbolj priljubljena oblika prevoza blaga v območju MED cestni prevoz, saj predstavlja najcenejši in najprilagodljivejši prevozni način, ki se najbolje prilagaja na splošno slabemu infrastrukturnemu omrežju v sredozemskih državah. Vendar ima prevladujoča vloga cestnega prevoza pomembne posledice za okolje in prostor, poleg tega pa tudi slabi sedanje cestno omrežje.

Razlogov za omejeno uporabo alternativnih prevoznih načinov ni mogoče iskati samo v pomanjkanju ali slabi kakovosti infrastrukture, temveč tudi v odsotnosti integriranih informacijskih sistemov in kakovosti storitev obstoječega pomorskega in intermodalnega prevoza. Poleg tega obstaja splošno pomanjkanje skupnih standardov in postopkov ter usklajenega pravnega okvira med državami območja Programa MED. Tipične neukinkovitosti, ki pestijo predvsem pomorske storitve, so naslednje:

- Ugotovljene različne tipologije zastojev: prometni zastoji na vstopu v pristanišča, zastoji vlakov pri vstopu/izstopu iz pristanišč, zastoji na prometnih poteh ter zastoji na privezih.
- Veja razlikovanja med vzhodno- in zahodno-sredozemskimi pristanišči glede števila neposrednih pomorskih povezav.
- Mnoga sredozemska pristanišča, ki so si geografsko blizu, se nagibajo k tekmovanju namesto k sodelovanju in izkoriščanju svojih prednosti.
- Pomanjkanje usklajevanja na evropski ravni med različnimi inšpekcijskimi službami.
- Kompleksnost okolja (pri intermodalnem prevozu) zaradi števila in raznovrstnosti udeleženih akterjev in procesov.
- Slaba kakovost povezav med pristanišči in nacionalnimi omrežji avtocest, železnic in vodnih poti.
- Zelo nizka interoperabilnost med nacionalnimi železniškimi sistemi, ki skupaj z birokratskimi ovirami, pomanjkanjem kakovosti voznega parka in pomanjkanjem terminalske infrastrukture za intermodalni prevoz podjetjem preprečuje izbiro železniškega prevoza pred cestnim, kljub višji varnosti železniškega prevoza.

Projekt OptimizeMED (Optimizacija in profitizacija dobrih praks v sredozemski regiji s področja zunanje trgovine, intermodalnega prevoza ter pomorske varnosti) ponuja rešitve za predhodno omenjeno neukinkovitost transporta in nudi podporo pri spodbujanju konkurenčnosti pristanišč na območju MED. S tem namenom je glavni cilj projekta razviti »bližje«, »pametnejše« in »bolj zeleno« upravljanje na območju MED, ki bo sposobno vpeljati inovativne elemente pri vsakodnevnih dejavnostih ključnih akterjev in udeležencev na področju transporta ter logistike prek integrirane spletne platforme. Projekt OptimizeMED je sofinanciran iz tretje osi EU programa MED za »Izboljšanje mobilnosti in teritorialne dostopnosti« – Cilj 3.1 »Izboljšanje pomorske dostopnosti in tranzitnih zmogljivosti preko multimodalnosti in intermodalnosti«, v okviru t.i. kapitalizacijskega razpisa.

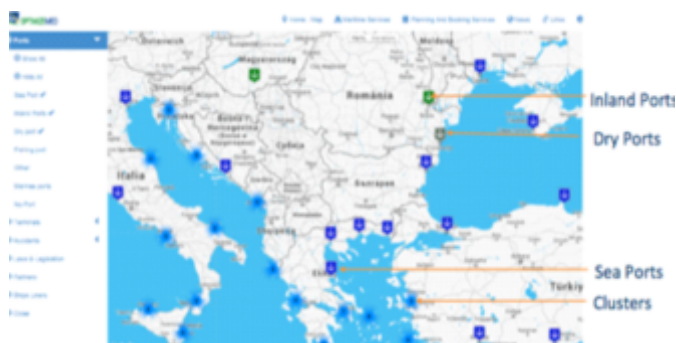
2. Platforma OptimizeMED: Znanosti in lastnosti

Platforma OptimizeMED (<http://optimizemed.info>) je javno dostopen spletni portal, ki zagotavlja inovativne in integrirane storitve za načrtovanje in izvajanje tovornega prometa s poudarkom na podatkih s področja pomorskega prevoza in pomorskih pristanišč. Natančneje, platforma OptimizeMED temelji na treh glavnih stebrih: a) Observatoriju MED, b) storitvah tovornega prometa in c) orodju AIS.

2.1 Observatorij MED

Observatorij MED zagotavlja podatke in informacije o pristaniških dejavnostih, pomorskih nesrečah, razpoložljivih ladijskih prevoznikih ipd. V Observatoriju MED so na voljo naslednje informacije: a) informacije o pomorskih in celinskih pristaniščih, b) podatki terminalov, c) upravljavci (terminala), d) seznam pomorskih nesreč, e) knjižnica s pomorskim pravom in zakonodajo, f) razpoložljivi linijski ladjarji in g) statistični podatki (analitika – prometni tokovi).

Slika 1 prikazuje glavno stran platforme OptimizeMED. Kot je razvidno, ima uporabnik na voljo stransko orodno vrstico (na levi strani spletne strani) s široko izbiro podatkov in informacij za vsako pristanišče na območju MED.



Slika : Glavna stran platforme - prikaz pristanišč

Slika 2 prikazuje zaslonsko sliko z različnimi informacijami terminalov, kot so: splošne informacije, informacije upravljavcev terminala in statistični podatki (analitika).



Slika 2: Prikaz terminalov

2.2 Storitve tovornega prevoza

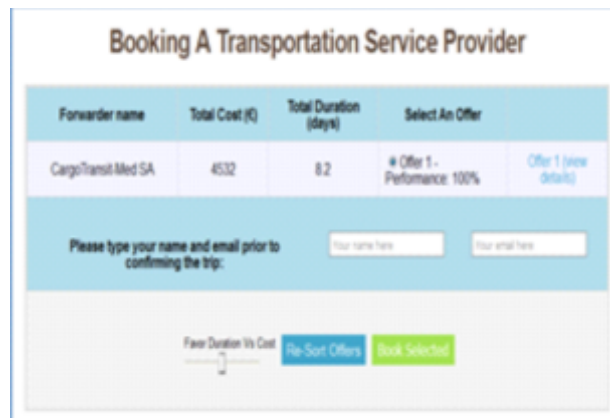
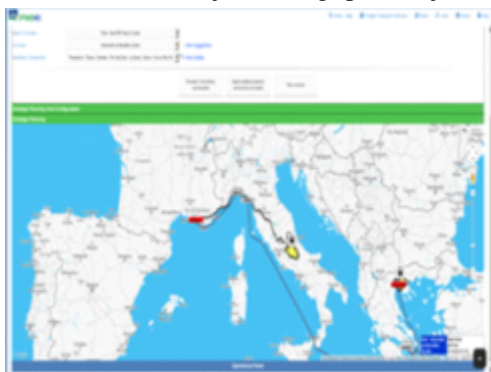
Storitve tovornega prometa vključujejo dva značilna orodja: a) orodje za pomorske storitve in b) orodje za načrtovanje tovornega prevoza. Storitve tovornega prevoza obsegajo programska orodja, ki se uporabljajo za načrtovanje transportnih poti na strateški (za dolgoročno načrtovanje) in operativni ravni (ocenjevanje stroškov, rezervacije). Natančneje, orodje za »pomorske storitve« zagotavlja informacije o razpoložljivih pomorskih poteh sredozemskih pristanišč in preučuje ključne značilnosti povezav (razdalja poti, pogostost, skupni čas potovanja, linijski ladjarji, ki plujejo na vsaki poti, značilnosti plovil). Orodje za »načrtovanje tovornega prevoza« omogoča načrtovanje, ocenjevanje stroškov in rezervacijo pošiljke med izvorno in ciljno točko na območju MED.

Slika 3 prikazuje primer obstoječih pomorskih poti na območju MED na podlagi izvirnega in namembnega pristanišča, ki ga izbere uporabnik (orodje za pomorske storitve).



Slika 3: Prikaz rezultatov pomorskih storitev

Slika 4 prikazuje orodje za »načrtovanje tovornega prevoza«, s pomočjo katerega lahko uporabnik ugotovi optimalno pot za prevoz tovora znotraj evropskega območja in nato nadaljuje z oceno stroškov in rezervacijo izbranega potovanja.



Slika 4: Orodje za načrtovanje tovornega prevoza: tipičen primer načrtovanja, ocenjevanja stroškov in rezervacije potovanja

2.3 Orodje AIS

Orodje AIS omogoča sledenje tovora in informacije v realnem času o geografski legi plovila na območju Sredozemskega morja. Orodje je na voljo tudi za spremljanje prometa plovil v glavnih pristaniščih na območju MED.

Slika 5 prikazuje zemljevid VTS (AIS) in plovila okoli pristaniškega območja.



Slika 5: Zemljevid AIS in zagotavljanje podatkov

3. Prihodnje izboljšave in nadaljnji potek

Platforma OptimizeMED je v zadnjih nekaj mesecih začela s preizkusnim delovanjem. Poleg tega je bil izveden postopek ocenjevanja, ki je dal spodbudne rezultate. Natančneje, uporabniki platforme OptimizeMED menijo, da je platforma uporabniku prijazna in zagotavlja dodano vrednost pri opravljanju dejavnosti. Informacije in podatki, ki so na voljo v platformi, so visoke kakovosti, zelo podrobni in koristni. Na podlagi prejetih odgovorov bodo prihodnje izboljšave platforme osredotočene na naslednje točke:

- opredelitev mehanizma za samodejno posodabljanje podatkov v realnem času,
- zagotovitev dodatnih podatkov in seznama ključnih kazalnikov uspešnosti za ocenjevanje pristaniških dejavnosti na območju MED,
- povezovanje orodij za storitve tovornega prevoza platforme OptimizeMED z informacijskimi sistemi linijskih ladjarjev z namenom poenostavitve spletnega ocenjevanja stroškov in rezervacij tovornih prevozov.

ZIMSKA SEZONSKA RAZPRODAJA

V skladu s Pravili Trgovinske zbornice Slovenije pri sezonskih razprodajah tekstilnega blaga in obutve (v nadaljevanju: Pravila), se **prihajajo a zimsko sezonska razprodaja 2015 za ne v ponedeljek - 5. januarja 2015.** V primeru, da se trgovec odlo i izvajati zimsko razprodajo tekstilnega blaga in obutve, mora med drugim spoštovati 28. len Zakona o varstvu potrošnikov (UL RS, št. 20/98, s spremembami - v nadaljevanju ZVPot) in Pravila. **Skladno s Pravili zimsko sezonsko razprodajo trgovec ne sme za eti prej kot prvi delovni ponedeljek v mesecu januarju, trajanje razprodaje pa dolo i vsak trgovec skladno s svojo poslovno odlo itvijo, pri emer trajanje razprodaje ne sme trajati ve kot 60 dni.**

V skladu s 28. lenom ZVPot mora podjetje, ki izvaja razprodajo, le to objaviti na krajevno obi ajen na in. Objava o uvedbi razprodaje mora vsebovati podatke o vrsti blaga, odstotku znižanja in obdobju trajanja razprodaje. Blago, ki je na razprodaji, mora biti ozna eno s ceno pred znižanjem in z znižano ceno. e je odstotek znižanja objavljen v razponu (od % do %) mora najvišji odstotek znižanja zajemati najmanj ¼ vrednosti blaga, ki je na razprodaji, kot to dolo a 28. len ZVPot. V skladu z veljavnimi Pravili TZS pri sezonskih razprodajah tekstilnega blaga in obutve, se trgovec lahko odlo i, da ne izvaja razprodaje. Tako lahko trgovec v asu razprodaje oziroma pred njo, izvaja druge procese, ki so povezani s pospeševanjem prodaje (akcije, ugodno, popusti, itd.....).

Pri navedenih oblikah prodaje ni potrebno upoštevati 28. lena ZVPot, vendar pa trgovce opozarjamo, da je še vedno potrebno paziti na vse ostale dolo be ZVPot ter Zakona o varstvu potrošnikov pred nepoštenimi poslovnimi praksami (v nadaljevanju: ZVPNPP), ki se med drugim nanašajo na zavajajo e oglaševanje in se uporabljajo ne glede na obliko prodaje.

Tako ZVPNPP v 5. lenu dolo a poslovno prakso, ki se šteje za zavajajo o (zavajajo e dejanje), med drugim tudi, e vsebuje napa ne informacije in je torej neresni na, e kakor koli, vklju no s celotno predstavitvijo, zavaja ali bi utegnila zavajati povpre nega potrošnika, etudi je informacija to na glede enega ali ve naštetih elementov, ter v vsakem primeru povzro i ali bi utegnila povzro iti, da povpre en potrošnik sprejme odlo itev o poslu, ki je sicer ne bi sprejel. ZVPNPP v istem lenu kot zavajajo o poslovno prakso med drugim opredeljuje tudi poslovno prakso, ki kakorkoli, vklju no s celotno predstavitvijo, zavaja ali bi utegnila zavajati povpre nega potrošnika glede cene, na ina izra unavanja cene in dolo ene cenovne prednosti in bi tako posledi no potrošnik kupil izdelek zaradi predstavljene cenovne ugodnosti, ki pa ni resni na oziroma je zavajajo a, in ga potrošnik druga e ne bi kupil.

Vir: www.tzslo.si

PREDSTAVITEV ZA PODJETJA IN ORGANIZACIJE

V ponedeljek, 8. decembra 2014, ob 10. uri bo na Gospodarski zbornici Slovenije (Dimi eva 13, 1000 Ljubljana, dvorana B) potekala še zadnja letošnja predstavitev za podjetja in organizacije, ki bi želela izvedeti ve informacij o certifikatu Družini prijazno podjetje.

Predstavljen bo Javni poziv za sofinanciranje pridobitve osnovnega certifikata v letu 2014/2015. Sofinanciranje je v višini kar 80% stroškov oziroma 3.547,20 EUR. To je hkrati zadnji razpis za sofinanciranje v okviru Operativnega programa razvoja loveških virov za obdobje 2007 – 2013.

Udeležba je brezpla na.

Ve informacij in prijave: Petra Hartman, petra@ekvilib.org, 01/430 37 51 ali www.certifikatdpp.si

ZA SOFINANCIRANJE KADROVSKIH ŠTIPENDIJ

Javni sklad za razvoj kadrov in štipendije je objavil [javni razpis za sofinanciranje kadrovskih štipendij delodajalcem](#). Za sofinanciranje kadrovskih štipendij, ki se bodo izpla evale od šolskega/študijskega leta 2014/2015 do zaklju ka izobraževanja na tej izobraževalni ravni, je namenjenih tri milijone evrov.

Letošnji razpis je objavljen v skladu z novim zakonom o štipendiranju, ki je stopil v veljavo letos in prinaša na podro je sofinanciranje kadrovskih štipendij nekaj novosti. Glavne novosti razpisa so vsakoletna obvezna praksa, obveznost zaposlitve za eno leto, obveznost zaposlitve najkasneje v enem mesecu od zaklju ka izobraževanja, za katerega je delodajalec prejel sofinanciranje, in izpla ilo kadrovske štipendije najkasneje do 15. v mesecu za pretekli mesec. Delodajalcem, ki bodo uspešni na razpisu, bo sklad sofinanciral 50 odstotkov štipendije, vendar najve do 30 odstotkov minimalne pla e, kar v asu objave razpisa znaša 236,74 evrov.

Razpis je odprt do porabe sredstev, vendar najdlje do vklju no 31. marca 2015. Ve informacij o razpisu in razpisno dokumentacijo najdete na [spletni strani sklada](#), in sicer www.sklad-kadri.si



REGISTER ZASTAVNIH PRAVIC IN ZARUBLJENIH NEPREMI NIN

(RZPP) vsakomur omogo a, da se enostavno, zanesljivo in brez velikih stroškov seznanj z (ne)obstojem neposestne zastavne pravice na premi nini. **RZPP predstavlja javno in centralno vodeno informatizirano bazo podatkov.** Vpisi imajo konstitutivni uinek, to pomeni, da zastavne pravice nastanejo z vpisom v register. Za vpise velja pozitivno in negativno publicitetno na elo, kar pomeni, da so vpisane pravice poznane vsakomur.

V register se ne vpisujejo ustanovljene neposestne zastavne pravice in rubeži premi nin za vse premi nine, temve le za tiste, ki jih je mogo e enoli no identificirati. Za njih Uredba o registru neposestnih zastavnih pravic in zarubljenih premi nin predvideva posebne enoli ne identifikacijske znake (EIZ), ki jih individualizirajo od drugih podobnih premi nin. Enoli na identifikacija žal ni mogo a na vseh premi ninah in tako tudi uredba predvideva le dolo ene vrste premi nin. To so zaloge, oprema, vozila (motorna in tirna vozila, motorna kolesa ter prikolice in polprikolice) in živali (govedo in kopitarji). Z uredbo so to no dolo ene tudi enoli ne identifikacijske oznake za omenjene vrste premi nin, pri nekaterih pa tudi dodatni obvezni podatki, ki jih je potrebno vpisati v register. **Ažuriranje: sproti (on-line).**



Uporaba

Vpogled v podatke RZPP na spletu je brezpla en. Podatek preko spleta je le informativen. e želite verodostojno potrdilo o obstoju ali neobstoju zastavne pravice na premi nini, lahko le to pridobite tako, da izpolnite naro ilnico in jo podpisano pošljite na najbližjo izpostavo AJPES, ali pa se osebno oglasite pri nas. Za nadomestila za izdajo izpiskov glej: [Nadomestila za vpis in izpis podatkov iz Registra neposestnih Zastavnih pravic in zarubljenih premi nin](#)

Vir: www.ajpes.si

ZAMUDNE OBRESTI

"Uporabljam kartico z odloženim plačilom, danes pa sem na mese nem obra unu opazila, da mi je podjetje, pri katerem sem opravila nakup, zara unalo zamudne obresti. Ra un sem poravnala to no na datum plačila, zato ne razumem, zakaj so zara unali zamudne obresti. Ko sem poklicala podjetje, so mi pojasnili, da je banka izvedla moje plačilo šele nekaj dni kasneje, zato so za te dni zara unali zamudne obresti. Ali lahko podjetje res zara una zamudne obresti?"

Zakon o varstvu potrošnikov v 27. lenu določa, da se **potrošnikova denarna obveznost, ki jo plačuje s posredovanjem banke ali druge organizacije za plačilni promet**, šteje za plačilo z dnem, ko je potrošnik dal nalog taki organizaciji. Datum, ko je plačilo prispelo na račun upravnika, ni tako pomemben, pomemben je datum, ko je potrošnik plačal račun pri banki ali drugi organizaciji za plačilni promet. Potrošnici smo svetovali, naj račun reklamira in podjetje pisno opozori na 27. člen ter priloži dokazilo o pravilnem plačilu. Podjetje je napako priznalo in potrošnici vrnilo znesek zara unanih obresti.

ZAPOSLOVANJE ZA POLOVNI DELOVNI AS

V zadnjem času je bilo precej vprašanj s strani delodajalcev v povezavi z obračunom dohodnine, določitvijo dopusta, izplačilom regresa in povračilom drugih stroškov, ko je delavec zaposlen pri dveh delodajalcih. Zato v nadaljevanju nekaj pojasnil glede tega. Akontacija dohodnine je odvisna od tega, ali je delodajalec glavni ali drugi delodajalec zaposlenega. Glavni delodajalec akontacijo izra un po stopnjah iz davne lestvice (od 16 do 50 odstotkov) in upošteva tudi zavezanca pripadajoče davne olajšave (splošna olajšava, olajšava za vzdrževane družinske članke idr.), medtem ko drugi delodajalec akontacijo dohodnine izra un po stopnji 25 odstotkov brez upoštevanja davnih olajšav. Kadar izra unana akontacija dohodnine od dohodka, ki ga zaposleni dosega pri drugem delodajalcu, ne presega 20 evrov, se akontacija dohodnine ne plača, vendar se ti dohodki všteto v letno davno osnovo. Kadar prejemnik dohodka želi, da se akontacija dohodnine, ki ne presega 20 evrov, plača, o tem obvesti delodajalca.

Skladno z Zakonom o delovnih razmerjih ZDR-1 (Uradni list RS št. 21/2013 in 131. člen) ima delavec, če ima sklenjeno pogodbo o zaposlitvi s krajšim delovnim časom pravico do regresa sorazmerno delovnemu času, za katerega je sklenil pogodbo o zaposlitvi, razen v primerih, ko delavec dela krajši delovni čas v skladu s predpisi o pokojninskem in invalidskem zavarovanju, predpisi o zdravstvenem zavarovanju ali predpisi o starševskem dopustu. Takrat ima pravice iz socialnega zavarovanja, kot če bi delal polni delovni čas. Pri določenju dopusta moramo upoštevati 161. člen zgoraj omenjenega zakona, ki določa, da delavec med koledarskim letom sklene pogodbo o zaposlitvi z drugim delodajalcem, mu je vsak delodajalec dolžan zagotoviti izrabo sorazmernega dela letnega dopusta glede na trajanje zaposlitve delavca pri posameznem delodajalcu v tekočem koledarskem letu, razen če se delavec in delodajalec dogovorita drugače. Pri izrabi unavanju sorazmernega dela letnega dopusta se najmanj polovica dneva zaokroži na cel dan letnega dopusta.

Največ težav in problemov nastaja pri delodajalcih, ko je potrebno obračunati povračilo ostalih stroškov, kot sta na primer prevoz na delo in prehrana med delom, zato naj omenim 65. člen omenjenega zakona. Ta določa, da ima delavec, ki je sklenil pogodbo o zaposlitvi za krajši delovni čas, pogodbene in druge pravice ter obveznosti iz delovnega razmerja kot delavec, ki dela polni delovni čas in jih uveljavlja sorazmerno času, za katerega je sklenil delovno razmerje, razen tistih, za katere zakon drugače določa.

Vir: www.ozs.si

DONACIJA KOT DAVNA OLAJŠAVA

Solidarnost med Slovenci se je velikokrat pokazala v primeru nekaterih naravnih nesreč, kjer je prišlo do zavidljivega števila donacij. Donacija pravnih oseb je lahko davna olajšava, vendar pa ali je lahko donacija davna olajšava tudi, če je nakazana na račun običajne osebe?

V letošnjih naravnih katastrofah (žled in poplave) se je pojavilo vprašanje, ali lahko podjetja (pravne osebe in fizične osebe, ki opravljajo dejavnost) nakažejo sredstva na posebne račune, ki so jih za ta namen odprle običajne osebe.

Donacije in davna olajšava

Zakon o davku od dohodkov pravnih oseb (ZDDPO-2) in Zakon o dohodnini (ZDoh-2) določata možnost davne olajšave za donacije. Sredstva so lahko v naravi ali v denarju. Namenjena morajo biti za dobrodelne in humanitarne namene organizacijam, ki so ustanovljene po posebnih predpisih ali pa prostovoljnimi društvom, ki so ustanovljeni za varstvo pred naravnimi nesrečami. DURS (oziroma FURS) pojasnjuje, da je ena izmed nalog ob in tudi organiziranje pomoči ob naravnih nesrečah in zaščita prebivalcev. Zato menijo, da lahko podjetje uveljavlja nakazilo na račun običajne osebe kot davna olajšavo. Običajna mora imeti račun, ki ga odpre posebej za ta namen. Donacije morajo biti tudi dejansko namenjene običajni osebi za namen humanitarne pomoči.

Kdaj donacija ni davna olajšava?

Nakazilo na račun običajne osebe se lahko preko sklica nameni tudi določenim fizičnim ali pravnim osebam, vendar v tem primeru podjetje ne more uveljavljati nakazila kot davne olajšave. Običajna je v tem primeru le posrednik.

Vir: Moj spletni priročnik 46/2014

KDO IMA NAPOVED USTANOVITVE PODJETJA?

Pri postopku registracije s.p. in pri preverjanju družbenikov ob ustanovitvi d.o.o., se v **sistemu VEM** preverja status ustanoviteljev podjetja torej nosilca/ev dejavnosti pri s.p. in družbenikov družb (d.o.o.). V kolikor ima FURS podatek, da so bodoči podjetniki dolžniki, se na VEM zablokira postopek registracije in takemu podjetniku se nato iz sistema pošlje obvestilo FURS-a, kaj je narobe. Na podlagi **Zakona o spremembah in dopolnitvah Zakona o gospodarskih družbah (ZGD-1H)**, ustanovitelj, družbenik in podjetnik ne more postati oseba, ki je:

1. bila v Republiki Sloveniji pravnomno obsojena na kazen zapora zaradi kaznivnega dejanja zoper gospodarstvo, zoper delovno razmerje in socialno varnost, zoper pravni promet, zoper premoženje, zoper okolje, prostor in naravne dobrine;
2. javno objavljena na seznamu nepredlagateljev obračunov ali seznamu neplačnikov na podlagi zakona, ki ureja davni postopek;
3. neposredno ali posredno z več kot 25 odstotki udeležena v kapitalu kapitalne družbe, ki je javno objavljena na seznamu nepredlagateljev obračunov ali seznamu neplačnikov na podlagi zakona, ki ureja davni postopek.

Ko "dolžnik" (ali obsojenec) sanira situacijo na FURS, mu le-ta izda potrdilo in lahko nadaljuje postopek registracije, v sistem pa registrskemu organu pripravi obvestilo FURS-a, da so poravnane obveznosti. Oseba, ki ji bo e-VEM v postopku preverjanja omejitev za ustanavljanje družb ter pridobitev statusa družbenika in podjetnika zavrnil vlogo, bo po odpravi razlogov (predložitvi vseh manjkajočih obračunov REK-1 za preteklih 24 mesecev in/ali plačil vseh zapadlih neporavnanih davnih obveznosti) pri pristojnem davnem uradu predložila vlogo za izdajo potrdila iz 7. odstavka 10.a člena ZGD-1.

Vir: Moj spletni priročnik 45/14

BLGAJNIŠKA GOTOVINA PRI D.O.O.

Kot pravijo pri Podjetniškem portalu, mora podjetje najprej izdelati interni akt, v katerem dolo i maksimum gotovine, ki sme biti blagajni in pogoje, kaj se sme pla evati iz te blagajne.

Podjetje ima lahko poleg gotovine v blagajni tudi gotovino, ki jo je dvignilo iz poslovnega ra una podjetja za namene pla il blaga in storitev, taks, odkupa efektivnega tujega denarja in izpla ila fizi nim osebam. Prejeto gotovino mora podjetje vpla ati na poslovni TRR skladno s sprejetim internim aktom o blagajniškem maksimumu in poslovanju z gotovino. Podjetje pla uje blago in storitve na eloma z nakazili na TRR in ne z gotovino. Podjetje lahko blago ali storitev pla a tudi v gotovini, vendar najve do višine 420 EUR. Z gotovino se lahko pla ujejo tudi nekatera druga izpla ila (23. len Pravilnika o izvajanju Zakona o dav nem postopku).

Vir: Podjetniški portal

SKRAJŠANDELOVNI AS?

V trgovini s 6-dnevnim delovnikom (6,4 ur na dan) je zaposlena tudi delavka, ki je delno na bolniški. Zdravnik ji je svetoval, naj dela 4 ure dan. Gre za skrajšan delovni as ali le oceno zmožnosti delavke? Bolniška bo najbrž trajala dlje kot 30 dni, saj je delavka nose a.

Treba je lo evati med pojmom polovi ni/skrajšani delovni as ter zmožnostjo delati 4 ure na dan. e je torej pristojni zdravnik na obvestilo delodajalcu navedel, da je delavec sposoben delati 4 ure na dan, to pomeni, da je delavec dejansko sposoben vsak delovni dan delati 4 ure. V primeru, da ima delavec 6-dnevni delovnik, to pomeni, da bi moral delavec praviloma delati 24 ur tedensko. Po poteku 30 dni, ko izpla ilo nadomestil za bolniško odsotnost preide iz delodajalca na ZZZS, delodajalec dejansko zahteva le refundacijo za 16 ur tedensko in ne za 20 ur tedensko. Preostalih 24 ur na teden mora biti namre zaposleni po navodilu zdravnika prisoten na delovnem mestu in opravljati svoje delovne zadolžitve. V tem primeru je tudi tveganje, da bi ZZZS zavrnil zahtevek za refundacijo, bistveno nižje, saj delodajalec zahteva povra ilo zgolj stroškov izpla ila delavcu zgolj v skladu z navodili zdravnika, kar pa je zneskovno manj, kot e bi uveljavljal refundacijo za polovi ni delovni as.

Povsem druga na situacija pa bi bila, e bi zdravnik na bolniškem listu odredil, da je delavec sposoben delati za polovi ni oz. skrajšani delovni as (npr. 20 ur na teden). Skrajšani delovni as se praviloma odredi in uporabi v skladu s predpisi o pokojninskem in invalidskem zavarovanju, predpisi o zdravstvenem zavarovanju ali predpisi o starševskem dopustu. Ker v zgornjem primeru ne gre za nobeno od prej naštetih zakonskih podlag, ki bi opravi evale obstoj skrajšanega delovnega asa (npr. 20 ur na teden) in ker je na naborniškem listu (in po pojasnilu medicinske sestre) izrecno navedeno, da je delavka sposobna delati 4 ure na dan, je pravilneje, da se držite navodil zdravnika zaposlene osebe. Tudi po poteku 30 dni bolniške odsotnosti je za delodajalca varneje, da namesto refundacije 20 ur na teden zahteva le refundacijo 16 ur na teden – vse na podlagi bolniškega lista, kjer je navedeno, da je delavka sposobna delati 4 ure na dan. V primeru, da bi delodajalec zahteval refundacijo 20 ur na teden, bi se namre lahko zgodilo, da bi Zavod zahtevek za refundacijo zavrnil ravno utemeljitvijo, da iz bolniškega lista izhaja obveznost delati 4 ure na dan, ne glede na tedenski razpored delovnih dni. V primeru 6-dnevnega delovnika pa taka delovna obveznost delavca znaša 24 ur in Zavod bi delodajalcu posledil no refundiral le preostanek ur do polne delovne obveznosti (tj. le 16 ur). Vsekakor pa vam svetujem, da delavki naro ite, naj od zdravnika prinese potrdilo, na katerem bo navedeno in upoštevano tudi dejstvo, da delavka dela 6 dni na teden. Le na ta in boste lahko popolnoma prepri ani, ali je zdravnik delavki dovolil 4-urno delovno obveznost na dan (tj. je dolo il dnevno delovno obveznost oz. do 24 ur na teden) ali pa ji je dejansko želel predpisati polovi ni delovni as.

Vir: [Pla e in kadri](#)

KDO IMA PREPOVED USTANOVITVE PODJETJA?

Pri postopku registracije s.p in pri preverjanju družbenikov ob ustanovitvi d.o.o., se v [sistemu VEM](#) preverja status ustanoviteljev podjetja torej nosilca/ev dejavnosti pri s.p. in družbenikov družb (d.o.o.).

V kolikor ima FURS podatek, da so bodo i podjetniki dolžniki, se na VEM zablokira postopek registracije in takemu podjetniku se nato iz sistema pošlje obvestilo FURS-a, kaj je narobe. Na podlagi Zakona o spremembah in dopolnitvah Zakona o gospodarskih družbah (ZGD-1H), ustanovitelj, družbenik in podjetnik ne more postati oseba, ki je:

1. bila v Republiki Sloveniji pravnomo no obsojena na kazen zopora zaradi kaznivega dejanja zoper gospodarstvo, zoper delovno razmerje in socialno varnost, zoper pravni promet, zoper premoženje, zoper okolje, prostor in naravne dobrine;
2. javno objavljena na seznamu nepredlagateljev obra unov ali seznamu nepla nikov na podlagi zakona, ki ureja dav ni postopek;
3. neposredno ali posredno z ve kot 25 odstotki udeležena v kapitalu kapitalne družbe, ki je javno objavljena na seznamu nepredlagateljev obra unov ali seznamu nepla nikov na podlagi zakona, ki ureja dav ni postopek.

Ko "dolžnik" (ali obsojenec) sanira situacijo na FURS, mu le-ta izda potrdilo in lahko nadaljuje postopek registracije, v sistem pa registrskemu organu pripramo obvestilo FURS-a, da so poravnane obveznosti. Oseba, ki ji bo e-VEM v postopku preverjanja omejitev za ustanavljanje družb ter pridobitev statusa družbenika in podjetnika zavrnil vlogo, bo po odpravi razlogov (predložitvi vseh manjkajo ih obra unov REK-1 za preteklih 24 mesecev in/ali pla ilu vseh zapadlih neporavnanih dav nih obveznosti) pri pristojnem dav nem uradu predložila vlogo za izdajo potrdila iz 7. odstavka 10.a lena ZGD-1.

Vir: Moj spletni priro nik 45/14

JE IZPLA ILO DNEVNICE UPRAVI ENO?

Ali lahko delavcem, ki so delali na objektu na drugem koncu Slovenije, in sicer 14 dni po 11 ur na dan, izpla amo dnevnice?

Delavci so imeli zagotovljen prevoz na objekt in z objekta, preno iš e in dva topla obroka dnevno. Dnevnicca je po vsebini nadomestilo za strošek prehrane na službenem potovanju. V kolikor imate z vašimi zaposlenimi sklenjeno pogodbo o zaposlitvi, v kateri je dolo eno opravljanje dela na terenu oziroma je narava dela takšna, da zaposleni opravijo svoje delovne obveznosti v okviru delovnega razmerja izven kraja sedeža delodajalca, potem ne govorimo o napatitvi delavcev na službeno potovanje, pa pa o opravljanju dela na terenu. V tem primeru zaposleni niso upravi eni do dnevnic, so pa upravi eni do terenskega dodatka.

V skladu z Uredbo o dav ni obravnavi povra il stroškov in drugih dohodkov iz delovnega razmerja se terenski dodatek oziroma povra ilo stroškov za delo na terenu ne všteva v dav no osnovo dohodka iz delovnega razmerja, e je izpla an delojemalcu, ki najmanj dva dni zaporedoma dela in preno uje izven kraja svojega obi ajnega prebivališ a in izven kraja sedeža delodajalca.

e delodajalec zagotovi prehrano in preno evanje, se delojemalcu v dav no osnovo dohodka iz delovnega razmerja ne všteva terenski dodatek iz prvega odstavka tega lena do višine 4,49 EUR na dan.

Vir: [Pla e in kadri](#)



JE ODPRAVNINA OBDAV ENA?

Zaradi viška delovne sile bomo morali odpustiti starejšo delavko. Kolektiv se je dogovoril, da bi delavka, ki ima še dve leti do upokojitve, bila pripravljena iti na Zavod in s tem prihranila delovno mesto mlajši delavki, ki ima še šoloobvezne otroke. Ali je odpravnina v primeru odpovedi iz razloga nesposobnosti res obdav ena z davki in prispevki?

Odpravnino ureja 108. len ZDR-1, ki med drugim določa, da je delodajalec, ki odpove pogodbo o zaposlitvi iz poslovnih razlogov ali iz razloga nesposobnosti, dolžan izplačati delavcu odpravnino. Osnova za izrao odpravnine je povprečna plača na mesec, ki jo je prejel delavec ali ki bi jo prejel delavec, če bi delal, v zadnjih treh mesecih pred odpovedjo. Višina odpravnine je odvisna od trajanja zaposlitve pri delodajalcu, v vsakem primeru pa ne sme presegati 10-kratnika osnove iz prvega odstavka tega člena, razen če bi druga določila kolektivna pogodba na ravni dejavnosti. **Zakon o dohodnini (ZDoh-2) v 9. točki prvega odstavka 44. člena** določa, da se v davno osnovo dohodka iz delovnega razmerja ne vštevata odpravnina zaradi odpovedi pogodbe o zaposlitvi, ki je določena kot pravica iz delovnega razmerja in izplačila pod pogoji, ki jih določa ZDR, v višini odpravnine, kot je določena zaradi odpovedi pogodbe o zaposlitvi iz poslovnih razlogov ali iz razloga nesposobnosti, ki jo je delodajalec dolžan izplačati na podlagi ZDR, vendar največ do višine desetih povprečnih mesečnih plač zaposlenih v Sloveniji.

144. len ZPIZ-2 določa osnove za plačilo prispevkov za osebe v delovnem razmerju. Tako se prispevki, skladno s tretjim odstavkom tega člena, plačujejo od zneska odpravnine zaradi odpovedi pogodbe o zaposlitvi, od katerega se v skladu z zakonom, ki ureja dohodnino, plačuje dohodnina. Z uveljavitvijo ZPIZ-2 je skladno s 4. alinejo drugega odstavka 428. člena prenehal veljati tudi Pravilnik o določitvi odpravnin zaradi prenehanja delovnega razmerja iz operativnih razlogov za namene izvajanja Zakona o dohodnini in Zakona o prispevkih za socialno varnost (Uradni list RS, št. 114/02, 54/04-ZDoh-1 (56/04 popr., 62/04 popr., 63/04 popr.)). Navedeno pomeni, da se prispevki za socialno varnost od odpravnine zaradi odpovedi pogodbe o zaposlitvi iz poslovnih razlogov ali iz razloga nesposobnosti, obračunajo in plačajo od odpravnine, ki presega znesek določen v 108. členu ZDR-1 oziroma od zneska, ki presega 10 povprečnih mesečnih plač zaposlenih v Sloveniji.

Glede na opisano situacijo pa velja opozoriti tudi na možnost odpovedi pogodbe o zaposlitvi iz poslovnega razloga, v kolikor za delavko velja katera iz med izjem, navedenih v 114. členu ZDR-1, ki sicer govori o delavcih pred upokojitvijo. Pri starejših delavcih je namreč razlog nesposobnosti lahko problematičen, zaradi česar je postopek iz poslovnega razloga lažje izpeljati skladno z zakonom.

Vir: [Varnost in zdravje na delovnem mestu](#)

PLAČILO PRISPEVKA S POLOŽNICO

Prispevke, ki grejo v isto blagajno, lahko združite

Med prispevki, ki jih plačujete samostojni podjetniki, so tudi taki, ki vas na mesec stanejo le dobri evro. Da bi vse poravnali za celo leto naprej in si tako prihranili strošek za banne provizije, ni mogoče. Z istim plačilnim nalogom lahko sicer poravnate dva prispevka skupaj, a le za tekoči mesec. Samostojni podjetniki morate državi vsak mesec plačevati štiri prispevke - za pokojninsko zavarovanje, za zdravstveno zavarovanje, za starševsko varstvo in prispevek za zaposlovanje. Prvih dveh s plačilnimi nalogi ne morete združevati, saj gre za dve ločeni blagajni z ločenimi računi. Druga dva pa lahko plačate tudi z istim plačilnim nalogom. Oba prispevka gresta namreč v proračun države.

Sklic 99996 za združevanje prispevkov

Najnižja prispevka za starševsko varstvo in za primer brezposelnosti znašata okoli evro in pol na mesec vsak. Lahko se torej odločite, da vsak mesec oba poravnate z istim plačilnim nalogom. A, če se odločite za združevanje plačilnih prispevkov, morate uporabiti sklic 99996. S tem sklicem plačate vse obveznosti znotraj iste blagajne - torej tudi druge davke, ki jih nakazujete v proračun. Če torej želite plačati prispevke ali davke, s tem sklicem finančni upravi dopustite, da se s plačilom pokrivajo najstarejše davne obveznosti po datumu zapadlosti, seveda znotraj iste davne blagajne.

Kaj storiti, če želite poplačati to no določene obveznosti

Če pa želite poravnati le to no določene obveznosti, denimo prispevek za zaposlovanje, vam na Finančni upravi Republike Slovenije (Furs) uporabo tega sklica preprosto odsvetujejo. Če imate namreč še neplačano dohodnino, in je ta starejša od vaših rednih prispevkov, potem se vam bo z uporabo sklica 99996 najprej pokrila ta obveznost.

Tudi preplačilo gre lahko za vaše starejše obveznosti do Fursa

Kako pa je, če bi denimo tako nizke prispevke želeli poravnati za celo leto naprej in se s tem izogniti vsakomesečnim provizijam pri plačilu položnic? Na Fursu odgovarjajo, da sicer teoretično nimajo zadržkov do tega, a v praksi tega ne boste mogli storiti - oziroma se vam ne splača. Če namreč svojo obveznost preplačate za več kot deset evrov, vam bo ta denar Furs samodejno vrnil na račun. Torej, če boste le za plačilo prispevka za brezposelnost v višini evra in pol na plačilni nalog nakazali recimo 15 evrov, vam bodo razliko 13,5 evra vrnil na vaš račun. Izjema je, če imate še stare neporavnane davne obveznosti do države. V tem primeru bo Furs najprej poplačal te.

Vir: Moj spletni priročnik 44/2014

PRAVO ASNO PLAČILO DAVKOV

Trenutno je tik pred izvršbo 17.249 dolžnikov z dolgom od 10 do 100 EUR in še 5.295 z dolgom od 100 do 250 €. **Finančna uprava RS poziva vse davne dolžnike, da poravnajo svoje obveznosti.** S tem dejanjem se izognejo stroškom in drugim neprijetnostim davne izvršbe. Trenutno je v pripravi postopke davne izvršbe 17.249 dolžnikov z dolgom od 10 do 100 €. Stroški davne izvršbe, ki jih je dolžan plačati davni zavezanec, ko prejme sklep o davni izvršbi, znašajo 25 € za administrativne sklepe oziroma 75 € za sklep o davni izvršbi na preminem. **Finančna uprava dosledno izvaja vse postopke davne izvršbe, ne glede na status ali višino dolga davnega zavezanca.** Stroške davne izvršbe je dolžan plačati dolžnik in so sestavni del tega postopka. V določenih primerih pa lahko ti stroški presegajo znesek davnega dolga, še posebej, če se k temu prištejejo še stroški, ki jih zaračuna banka. Takrat lahko postane zadeva za zavezanca zelo neekonomična in draga.

Hkrati želimo zavezance opozoriti tudi na opomin, v kolikor so ga prejeli. Opomin predstavlja obvestilo o dolgu in hkrati poziv zavezancu k plačilu neporavnanih obveznosti, saj je rok plačila že potekel. Pri tem je potrebno, poleg obveznosti navedenih na opominu, obračunati in poravnati še dodatne zamudne obresti, ki so nastale od dneva izdaje opomina do dneva plačila. **Pravo asno plačevanje davnih obveznosti je državljanska vrednota in dolžnost vsakega davnega zavezanca.** Kljub temu, da davna zakonodaja ne predvideva opominjanja davnih zavezancev pred začetkom davne izvršbe, vas želimo s ciljem krepitve davne kulture in v izogib stroškom, ki nastanejo v postopku davne izvršbe, pozvati k prostovoljnemu plačilu neporavnanih davnih obveznosti.

Zavezanci lahko informacijo o natančni višini dolga pridobite na telefonski številki 08 209 00 00, od ponedeljka do petka v času uradnih ur ali vprašanja posredujete na enega od elektronskih naslovov: Ms.uri.fu@gov.si; Mb.uri.fu@gov.si; Kp.uri.fu@gov.si; Br.uri.fu@gov.si. Zavezanci, ki ste identificirani kot uporabniki eDavkov, lahko preverite stanje dolga z **vpogledom v eKartico**. **Poudarjamo, da dosledno izpolnjevanje davnih obveznosti vodi v znižanje davnih stopenj ter s tem manjšo davno obremenitev državljanov.**

Odnosi z javnostmi, Finančna uprava RS

Vir: www.fu.gov.si

OBVESTILO VLAGATELJEM

6. decembra se pri ne drugi rok za vlaganje zahtevkov za izpla ilo sredstev za PRP ukrepe 1. in 3. osi za leto 2014. Vlagatelji, ki so za PRP ukrepe 1. in 3. osi prejeli pozitivno odlo bo in imajo v izreku odlo be predvideno dinamično vlaganja zahtevka za izpla ilo v letu 2014, lahko s 6. decembrom pri nejo ponovno vlagati zahtevke za izpla ilo.

Zahtevki za izpla ilo se v letu 2014 vlagajo do 31. decembra.

V primeru, da investicija, ki je predmet zahtevka za izpla ilo, ne bo zaklju ena in zahtevke za izpla ilo ne bo vložen do 31. 12. 2014, mora vlagatelj na Agencijo RS za kmetijske trge in razvoj podeželja (v nadaljevanju: Agencija) najkasneje do 31. 12. 2014 vložiti prošnjo za podaljšanje roka za vložitev zahtevka za izpla ilo v letu 2015. Vlagatelj mora v prošnji navesti utemeljen obrazložen razlog za podaljšanje roka (navesti, kaj je že in kaj še ni izvedeno, kje so težave itd.) ter priložiti ustrezna dokazila (npr. pogodbe, predra ene, ra ene o že izvedenih delih, izjavo dobavitelja o naro ilu mehanizacije/opreme, izjavo vlagatelja o na rtu izvedbe naložbe, ban ne garancije, izjave banke o odobritvi kredita...).

V letu 2015 je zadnji rok za vložitev zahtevkov 30. 6. 2015.

Število zahtevkov za spremembo obveznosti, ki se nanašajo na podaljšanje roka za vložitev zahtevkov za izpla ilo sredstev, je spremenjeno z Uredbo o ukrepih 1., 3. in 4. osi Programa razvoja podeželja Republike Slovenije za obdobje 2007–2013 v letih 2011–2013 (Uradni list RS, št. 28/11, 37/11 - popr., 103/11, 87/12, 63/13 in 38/14 v nadaljevanju: Uredba), ki v tretjem odstavku 122.

lena dolo a, da lahko stranka na Agencijo pošlje najve en utemeljen obrazložen zahtevek za spremembo obveznosti, ki se nanaša na podaljšanje roka za vlaganje zahtevkov za izpla ilo sredstev. Vlagateljem, ki jim je Agencija v skladu s spremembo Uredbe že izdala odlo bo o spremembi obveznosti (velja za vse prošnje, ki so bile oddane po 16. 11. 2012), ponovno podaljšanje roka za vložitev zahtevka ni možno, zato morajo zahtevke za izpla ilo vložiti najkasneje do 31. 12. 2014. V kolikor vlagatelj v roku, opredeljenem v izreku odlo be, na Agencijo ne bo posredoval zahtevka za izpla ilo, niti pred potekom roka za vložitev zahtevka ne bo posredoval utemeljene obrazložene prošnje za podaljšanje roka za vložitev zahtevka, bo v skladu s 1. odstavkom 127. a lena Uredbe izklju en iz zadevnega ukrepa za koledarsko leto neizpolnitve obveznosti in naslednje koledarsko leto.

OPOZORILO!

1. V skladu z 121. lenom Uredbe je zadnji možni rok za vložitev zahtevka za izpla ilo sredstev, ki se lahko dolo i v odlo bi oziroma sklepu, 30. junij 2015. Podaljšanje roka za vložitev zahtevka po 30. 6. 2015 ni možno v nobenem primeru.
2. Zahtevani pogoji in sestavni deli zahtevka za izpla ilo so podrobneje navedeni v javnem razpisu, kjer je opredeljen tudi na in vlaganja zahtevka (klasi en ali elektronski). Pri klasi nem na inu je potrebno zahtevek za izpla ilo poslati priporo eno po pošti ali oddati v vložiš u Agencije (v fizi ni obliki – na papirju), pri elektronskem na inu pa se zahtevek najprej izpolni v predpisani elektronski obliki. Po uspešnem elektronskem vnosu in elektronski oddaji je treba zahtevek natisniti in ga skupaj s prilogami posredovati priporo eno po pošti ali ga oddati v vložiš u Agencije še v fizi ni obliki. Pri javnih razpisih, kjer je predviden elektronski vnos, se samo fizi no posredovan zahtevek za izpla ilo zavrže (vrne vlagatelju) in ga je treba ponovno vložiti na predpisan na in. Vlagatelj mora upoštevati z javnim razpisom dolo en na in oddaje zahtevka za izpla ilo. Seznam javnih razpisov po številkah, navedenih v aplikaciji, in na ino oddaje je objavljen tudi na spletni strani ARSKTRP na naslovu: http://www.arsktrp.gov.si/si/e_poslovanje_obrazci_forum/spletne_aplikacije/

REGISTER ZAVEZANCEV

Agencija RS za javnopravne evidence in storitve je vzpostavila register zavezancev za informacije javnega zna aja, ki je javnosti v celoti in brezpla no dostopen od prejšnjega petka. Gre za register, ki zagotavlja pregled nad vsemi poslovnimi subjekti, ki so porabniki javnih sredstev oziroma poslujejo s sredstvi v lasti države in ob in.

Na ministrstvu za javno upravo so zapisali, da bodo v registru med drugim obdelovali podatke o zavezancih za informacije javnega zna aja, kot so mati na in dav na številka, naziv ali firma, sedež, pravnoorganizacijska oblika, datum vpisa v register in izbrisa iz registra in pravna podlaga za vpis.

Vir: Moj spletni priro nik 43/2014

PROMOCIJSKI MATERIAL O PRAVICAH POTROŠNIKOV

Ministrstvo za gospodarski razvoj in tehnologijo in Evropski potrošniški center Slovenija sta za ela s kampanijo "Pet pravic potrošnikov, ki bi jih morali poznati", katere namen je ozaveš ati potrošnike in podjetja o pravicah, ki jih imajo potrošniki pri nakupovanju blaga in opravljanju storitev kjerkoli v EU. V oviru kampanije bodo pripravili tudi promocijski material in sicer žepne koledar ke z motivom kampanije.

e želite naro iti omenjene koledar ke vas vljudno prosimo, da kontaktirate Evropski potrošniški center Slovenija, MGRT, Kotnikova 5, 1000 Ljubljana: <http://www.epc.si/sl/>



Vir: obvestilo MGRT, november 2014

NOV PORTAL ZA DELODAJALCE

Na Zavodovi spletni strani, natan neje na naslovu www.ZaDelodajalce.si je na voljo nov Portal za delodajalce, kjer na enem mestu nudimo vse storitve za delodajalce. Gre za prijaznejši pristop do delodajalcev – konec oktobra je dosedanje storitve za delodajalce na Zavodovi spletni strani uporabljalo 46.738 delodajalcev. Vsem dosedanjim elektronskim storitvam za delodajalce smo dodali povezavo na našo spletno stran - na informacije, aktualne samo za delodajalce. Novost je tudi to, da bodo delodajalci poslej imeli celovit pregled nad vsem dosedanjim sodelovanjem z Zavodom (npr. koliko delavcev so iskali, katere ukrepe so koristili, koliko sredstev so pridobili ali so zaposlovali tuje ipd.).

V nadaljnjem razvoju portala želimo tudi omogo iti, da bi ve ina storitev potekala elektronsko: od oddaje vlog, podpisovanja pogodb, oddaje zahtevkov in kon nih poro il za vse programe zaposlovanja – to pomeni ve inoma brezpapirno poslovanje z delodajalci.



Prenovili bomo tudi aplikaciji iskanje med iskanci zaposlitve in vnos objave potrebe po delavcih ter se tako še bolj približali delodajalcem, saj nam že sedaj delodajalci 80 % prostih delovnih mest sporo ajo prek elektronskih storitev ter si povpre no mese no ogledajo 1.800 profilov iskancev zaposlitve. Na rtujemo, da bo ve ina novih aktivnosti izpeljana do konca leta 2015.

Vabljeni k ogledu: <https://www.zadelodajalce.si/>

SEZNAM POSAMEZNIKOV, KI OPRAVLJAJO OSEBNO DOPOLNILNO DELO

Zakon o prepre evanju dela in zaposlovanja na rno (ZPDZC-1) na podlagi 13. lena s 1. 1. 2015 pristojnost za vodenje Seznama posameznikov, ki opravljajo osebno dopolnilno delo (seznam), prenaša na AJPES.

Posameznik mora osebno dopolnilno delo pred za etkom opravljanja prigrasiti pri AJPES. Prigrasitev bo posameznik s kvalificiranim digitalnim potrdilom opravil prek spletnega portala AJPES ali osebno na upravni enoti, ki bo za posameznika opravila prigrasitev prek spletnega portala AJPES. Na enak na in se bo izvajala opustitev del. V seznam se bodo vpisovali posamezniki (npr. zaposleni, brezposelni, upokojenci, dijaki ali študentje, tujci ali osebe brez državljanstva in državljani tretje države), ki bodo opravljali dela pomo i v gospodinjstvu, njim podobna dela ali opravljali druga manjša dela iz 12. lena ZPDZC-1, pod pogojem, da posamezni predpisi ne dolo ajo druga e (višina prihodka iz naslova dela bo omejena) in da so posamezna dela navedena v podzakonskem aktu (dela, ki ga opravljajo fizi ne osebe za fizi no osebo in ne za podjetje ali drugo pravno osebo), ki ga bo sprejel pristojni minister za delo do 31. 12. 2014.

AJPES bo po 1.1.2015 vsakomur omogo al brezpla en in javen dostop do seznama (podatki o osebnem imenu posameznika, vrsti osebnega dopolnilnega dela, zaporedni številki posameznika in kontaktnem podatku).



Do 31. 12. 2014 se prigrasitve osebnega dopolnilnega dela prigrasijo pri pristojni upravni enoti.

Vir: www.ajpes.si

eVRO ANJE OBVESTIL O POBOTIH

Na portalu eDavki v storitev eVro anje vklju ujemo vro anje obvestil o izvršenih pobotih in spremembah na kontih. **Dav nim zavezancem se namre morebitno vra ilo davka zmanjša za znesek davkov, ki jim je potekel rok pla ila. V tem primeru se zavezanca za davek o zmanjšanem vra ilu pisno obvesti najpozneje v 15 dneh od dneva vra ila, e znesek pobota presega 10 eurov.** Tako kot pri eVro anju opominov, bo tudi pri eVro anju obvestil o pobotih prehodno dvomese no obdobje (od 3. 11. 2014 do 31. 12. 2014), v katerem bomo obvestila o pobotih pošiljali papirno in prek portala eDavki.

V prehodnem obdobju, od 3. novembra 2014 do 31. decembra 2014, bomo zavezanca o izvršenih pobotih in spremembah na kontih obveš ali po klasi ni poti in tudi prek portala eDavki. Po 1. januarju 2015 bomo vsem poslovnim subjektom pošiljali obvestila o izvršenih pobotih in spremembah na kontih le prek portala eDavki v okviru storitve eVro anje. Fizi nim osebam bomo pošiljali obvestila o pobotih prek portala eDavki le, e so se prostovoljno vklju ile v storitev eVro anje (obrazec eVro anje-POS).

e ima fizi na oseba registrirano dejavnost, bo obvestilo o izvršenem pobotu in spremembah na kontih vedno prejela prek portala eDavki v profil fizi ne osebe z dejavnostjo (tudi, e bo obvestilo izhajalo iz naslova fizi ne osebe npr. dohodnine). Namen takšnega obvestila je seznanitev zavezanca o tem, da smo po uradni dolžnosti s prepla ilom, izkazanim na njegovi knjigovodski kartici, zaprli še nepla ane terjatve in katere terjatve (konti) so se zaprle. Dav ni zavezanec lahko na podlagi prejetega obvestila pravilno uredi stanje odprtih obveznosti do finan ne uprave, ki jih izkazuje v svojih poslovnih knjigah.

UPORABA POOBLASTILA ZAPE ATENJA IN PREPOVEDI OPRAVLJANJA DEJAVNOSTI

Finan na uprava RS lahko prepove opravljanje dejavnosti in zape ati prostore, predmete in dokumente, v primeru najhujših kršitev tudi do odprave nepravilnosti. **Z navedenimi ukrepi želimo prepre iti nadaljnje kršitve zavezancev, zavarovati javni interes ter prepre evati nelojalno konkurenco.**

e uradna oseba Finan ne uprave RS pri opravljanju nalog ugotovi, da je bil kršen zakon ali drug predpis, lahko, e je to nujno potrebno zaradi prepre itve nadaljnje kršitve, do odprave nepravilnosti z odlo bo prepove opravljanje dejavnosti, hkrati pa zape ati tudi poslovne prostore, dokumente ali predmete dav nega zavezanca. **Prav tako lahko uradna oseba pri opravljanju nalog Finan ne uprave RS za najve 15 dni zape ati poslovne prostore, dokumente ali predmete,** e obstaja sum, da bodo odtujeni ali uni eni oziroma po potrebi zaradi prepre itve nadaljnje kršitve. V zahtevnejših primerih se lahko ta rok izjemoma podaljša, vendar skupno do najve 60 dni.

Pred ustanovitvijo Finan ne uprave RS je imela Dav na uprava RS možnost, da je prepovedala opravljanje dejavnosti do najve 3 dni, ukrep pa se je uporabljal v primeru suma najhujših kršitev z namenom zavarovanja dokazov in nemoteneega poteka inšpekcijskega nadzora. Finan na uprava RS je pred kratkim uporabila pooblastilo zape atenja gostinskega lokala na obmo ju Gorenjske in zavezancu prepovedala opravljanje dejavnosti do odprave nepravilnosti, to je do predložitve manjkajo ih obra unov DDV in pla ila davka. Za takšen ukrep se je Finan na uprava RS odlo ila zaradi neodzivanja zavezanca na pozive k odpravi nepravilnosti. V postopku nadzora je bila zasežena tudi ra unalniška registrska blagajna zaradi forenzi ne analize podatkov o evidentiranem prometu.

Finan na uprava RS bo uporabo pooblastila o prepovedi opravljanja dejavnosti in zape atenju poslovnih prostorov uporabljala tudi v drugih primerih težjih kršitev dav nih predpisov, **predvsem v primerih, kjer se zavezanci izogibajo pla evanju davkov in prispevkov** oziroma se na pozive finan ne uprave ne odzivajo ali celo onemogo ajo izvajanje nadzornih postopkov.

Odnosi z javnostmi, Finan na uprava RS

Pravne osebe in fizi ne osebe, ki opravljajo dejavnost imajo avtomati no generirane pristopnice že na podlagi eVro anja opominov. Tisti zavezanci, ki za namen dodatnega obveš anja o prejemu opomina na portal eDavki še niso sporo ili svojega elektronskega naslova, ga lahko še vedno sporo ijo. To je posebej koristno v tistih primerih, ko v imenu zavezanca dostopa do eDavkov zgolj pooblaš enec, zavezanec oziroma dolžnik pa preko portala eDavki ne vidi, da je prejel opomin in po novem tudi obvestilo o pobotu. e si bo zavezanec s pristopnico za elektronsko prejemanje dokumentov uredil podatke o prejemnikih elektronske pošte in ob tem navedel svoj elektronski naslov, bo obvestilo o prejemu opomina in pobota na eDavke prejel tudi na svoj elektronski naslov. Pri tem želimo opozoriti, da bodo zavezanci, ki so vklju eni v sistem eVro anje, ne glede na to, ali so sporo ili elektronski naslov za dodatno obveš anje ali ne, prejeli obe obvestili le v portal eDavki. Elektronski naslovi prejemnikov obvestil se lahko kadarkoli spremenijo preko portala eDavki. Pri obveš anju na elektronski naslov se bodo upoštevali elektronski naslovi, ki so navedeni na zadnjem oddanem obrazcu eVro anje-POS.

Fizi nim osebam, ki še niso uporabniki eDavkov, priporo amo, da to postanejo. Na ta na in bodo lahko osebno in kadarkoli uporabljali vse obstoje e storitve in tiste, ki jih nameravamo ponuditi v bodo e. Odnosi z javnostmi, Finan na uprava RS

Avtor: FURS

EVROPSKI DENAR ZA DOSEGO PODJETNIŠKIH CILJEV

Slovenija bo imela v obdobju 2014–2020 na voljo 3,3 milijarde evrov. Posebno pozornost moramo nameniti spodbudam za gospodarski razvoj, ki bo ob upoštevanju na el okoljske in družbene odgovornosti prispeval kakovostna delovna mesta in prispeval k višji produktivnosti v naši državi. Velikokrat primerjamo naše gospodarstvo z gospodarstvom Avstrije, Švice, Nem ije... Zavedati se moramo, da smo vsi del Evropske unije in vse države lanice morajo zasledovati skupen cilj. Osnovni namen Evropske unije je doseganje skupnega gospodarskega napredka, ki se zasleduje prek ciljev in kazalnikov, ki so skupni vsem državam EU in pridruženim lanicam. Tukaj vstopijo v igro razpisi. V vsakem razpisu na nacionalni ali evropski ravni so v razpisnih pogojih zapisani osnovni cilji razpisa. Osnovni cilji razpisa vedno izhajajo iz ciljev in strateških usmeritev EU. Iz navedenega je torej logi no, da EU z razpisi spodbuja organizacije k projektu, ki bodo prek kon nih rezultatov podprtih projektov dosegli cilje, ki si jih zastavi EU. Kakšni so cilji Slovenije v prihodnjih sedmih letih in koliko nepovratnih sredstev bodo deležni vaši konkurenti v Avstriji, Nem iji, Franciji, Italiji, na Hrvaškem in Poljskem?

Kaj nas aka v Sloveniji v letih 2014–2020?

Slovenija bo imela v obdobju 2014–2020 na voljo 3,3 milijarde evrov. Prvi se Slovenija deli na dva dela pri rpanju sredstev: na vzhodno in zahodno Slovenijo. Zahodni del Slovenije do dobil okoli 860 milijonov evrov, vzhodni del Slovenije pa 1,26 milijarde evrov sredstev iz strukturnih skladov. Iz naslova kohezijskega sklada (podro je prometa in okoljske infrastrukture ter trajnostne rabe energije) bo Sloveniji kot celoti na razpolago 950 milijonov evrov. Skupno bo na voljo 2,9 milijarde evrov kohezijskih sredstev (v cenah iz leta 2011) oziroma skoraj 3,3 milijarde evrov v teko ih cenah.

Prednostna podro ja v obdobju 2014–2020

Prednost bodo imela tista podro ja, ki imajo najve ji vpliv na razvoj in ustvarjanje delovnih mest. Polovico vseh razvojnih sredstev bodo neposredno usmerili v spodbujanje gospodarskega razvoja, to je v:

- spodbujanje konkuren nosti malih in srednje velikih podjetij,
- krepitev raziskav, tehnološkega razvoja in inovacij ter
- za zaposlovanje mladih.

BOŽI NICA IN TRINAJSTA PLA A

V ZSSS so v za etku tedna pozvali delodajalce, naj v skladu z dolo ili zagotovijo izpla ilo dela pla e iz naslova uspešnosti poslovanj, tj. trinajsto pla o, najkasneje decembra pa tudi izpla ilo boži nice v vseh primerih, kjer tako dolo eno s kolektivno pogodbo ali posebnim dogovorom. Obstajata najmanj dve vrsti izpla il, ki jih delodajalci v novembru in decembru lahko izpla ajo delavcem. **Gre za pla ilo iz naslova poslovne uspešnosti podjetja in se izpla a, e podjetje uspešno posluje in realizira zastavljene cilje oziroma nagrajevanje delavcev, ki so prispevali k dobremu poslovanju.** S tem dvigne njihovo motivacijo in pripadnost podjetju.

Trinajsta pla a šteje med nagrade, katerih izpla evanje je bilo vnaprej dogovorjeno v kolektivnih pogodbah oziroma aktih in jo je zato mogo e šteti za sestavni del pla e. **Boži nica** se šteje med druge nagrade, ki se lahko izpla ajo konec leta. Izpla ana je lahko kot pla a ali kot drugi prejemek iz delovnega razmerja, e to omogo ajo poslovni rezultati in je to dogovorjeno v pogodbah. Zakon dolo a tudi, da mora biti pla a vedno v denarni obliki, zato mora biti tudi del pla e za poslovno uspešnost izpla an v denarju. Boži nica in trinajsta pla a sta obe obremenjeni z dohodnino in prispevki za socialno varnost, od 1. januarja lani pa se obe štejeta tudi v pokojninsko osnovo.

Vir: [Zveza svobodnih sindikatov Slovenije](#)

V obdobju do leta 2020 moramo posebno pozornost nameniti spodbudam za gospodarski razvoj, ki bo ob upoštevanju na el okoljske in družbene odgovornosti prispeval kakovostna delovna mesta in prispeval k višji produktivnosti v naši državi.

Razpisi, ki se pripravljajo:

ZNANJE:

- promocija podjetništva kot pozitivne vrednote na vseh stopnjah izobraževanja,
- spodbujanje vseživljenjskega u enja in dvig klju nih in poklicnih kompetenc,
- povezovanje sistema izobraževanja in dela za ve jo konkuren nost,
- spodbujanje odli ne znanosti, aplikativnih raziskovalnih in razvojnih projektov.

ZELENO:

- investicije na podro ju u inkovite rabe elektri ne energije in obnovljivih virov energije, snovne u inkovitosti, okoljsko odgovornega turizma, okoljske infrastrukture, prehranske samooskrbe, za dvig konkuren nosti gozdarstva itd.



PODJETNOST:

- zagotoviti ugodne finan ne vire za podjetja, tehnološka opremljenost podjetij,
- pove ati vlaganja in izkoriš enost vlaganj v R & R,
- infrastruktura za ve jo konkuren nost,
- socialno podjetništvo,
- zaš ita intelektualne lastnine in izkoriš anje njene uporabe za gospodarski in družbeni napredek,
- spodbujati internacionalizacijo podjetij,
- spodbujati kreativne industrije.

Vir: Moj spletni priro nik 45/2014

VABILO

Vabimo vas na predstavitev ra unalniškega sistema za elektronsko poslovanje na podro ju trošarin in okoljskih dajatev (e-TROD). Informacijski sistem e-TROD bo pri pobiranju trošarine nadomestil sedanje vlaganje papirnih obrazcev.

V prvi fazi omogo a:

- prijavo, spremembo in prenehanje opravljanja dejavnosti trošarinskega zavezanca v evidenci trošarinskih zavezancev in izbris iz evidence trošarinskih zavezancev;
- vložitev obra una trošarine.

Zavezanec bo dostopal do omenjenih funkcionalnosti preko spleta.

Za ve je sisteme bo na razpolago tudi možnost ra unalniške izmenjave podatkov. V veliki predavalnici Generalnega finan nega urada, Šmartinska 55, Ljubljana, bo predstavitev dvakrat:

- v torek 2. 12. 2014 med 9. in 12. uro;
- v petek 5. 12.2014 med 9. in 12. uro.

Število mest za posamezno predstavitev je omejeno, zato prosimo, da se predstavitev udeleži samo en predstavnik. Prijavite se lahko na spletni strani Finan ne uprave RS (www.fu.gov.si), na zavihku »podjetniki & podjetja«. Predstavitev bodo izvedli predstavniki Generalnega finan nega urada. Gradivo bo razdeljeno udeležencem na predstavitvi. Dodatne informacije v zvezi z ra unalniškim sistemom za elektronsko vlaganje obra unov trošarine (e-TROD) bodo objavljene na spletni strani Finan ne uprave RS.

DIŠE E DELOVNO MESTO

Cilj vsakega delodajalca je, da se njegovi zaposleni v službi dobro po utijo, so bolj uinkoviti in delajo malo (ali ni) napak. Pa ste vedeli, da je to mogo e dose i tudi z uporabo eteri nih olj?

Kot poro ajo pri Siolu so rezultati raziskave o vplivu vonja na u inkovitost ljudi, ki delajo za ra unalniki (izvedel jo je Takasago, japonski proizvajalec dišav), pokazali, da so ljudje v prostorih, odišavljenih z vonjem limone, naredili 54 odstotkov manj tipkarskih napak kot v neodišavljenih prostorih, vonj jasmina je napake zmanjšal za 33 odstotkov, vonj sivke pa za 20 odstotkov.

Znanstveniki in medicinska stroka so medtem do aromaterapije zadržani zaradi pomanjkanja trdnih znanstvenih dokazov o njeni u inkovitosti. A prijetne vonjave, e le niso preve intenzivne, lahko delovno mesto vsekakor naredijo bolj prijetno.



Katere vonje priporo ajo aromaterapevti?

- Limona – krepi koncentracijo, pomirja in bistri misli, kar pomaga pri odpravljanju jeze, napetosti in utrujenosti.
- Sivka – ima pomirjujo u inek in pomaga nadzorovati ustveno razburjenost. Sivka sproš a živce, odpravlja napetost in potrtost, uporablja pa se tudi za blaženje glavobolov in migren.
- Jasmin – uporaben za pomirjanje, njegovo eteri no olje pa najpogosteje uporabljajo kot antidepresiv. Njegov vonj vas namre poživi in razvedri, krepi samozavest in optimizem.
- Rožmarin – idealen za težka ponedeljkova jutra, ko se je treba pobrati po ležernem koncu tedna. Izboljšuje spomin ter odpravlja utrujenost, glavobole in duševno iz rpanost.
- Cimet – deluje stimulativno, odpravlja duševno iz rpanost ter izboljšuje koncentracijo.
- Poprova meta – poživljajo e lastnosti so popolne za trenutke, ko potrebujete veliko energije, bistre misli in koncentracijo.

Vir: Siol

POJAV PTI JE GRIPE V EVROPI

Evropska komisija je pred nekaj dnevi sporo ila o pojavih visoko patogenega pti je gripe (aviarne influence) podtipa H5N8 v Evropi. Prvi primer je bil potrjen v Nem iji pri pitovnih puranih, drugi na Nizozemskem pri nesnicah in tretji v Angliji pri racah. V etrtek, 20. 11., je Nizozemska obvestila Komisijo o potrditvi pti je gripe podtipa H5 na drugem gospodarstvu z nesnicami. Patogenost (nizka ali visoka) in podtip N še nista dolo ena. Kljub temu nizozemske oblasti izvajajo ukrepe, kot da gre za visoko patogeno pti jo gripo. Ve informacij je dostopnih na spletni strani Uprave za varno hrano, veterinarstvo in varstvo rastlin UVHVVR.

Rejce perutnine zato opozarjamo na dosledno izvajanje biovarnostnih ukrepov (npr. preobla enje in preobuvanje ter uporaba razkuževalnih barier na vhodu v objekt, prepre evanje dostopa prostožive im pticam do perutnine in krme, prepoved vstopa nepooblaš enim osebam v objekte z živalmi, itd.).



Zaradi zgodnjega odkrivanja bolezni je pomembno, da so rejci še posebej pozorni na spremembe v jatah perutnine, kot so povišan pogin, zmanjšana poraba krme in vode ter padec nesnosti. O spremembah naj imprej obvestijo veterinarja, kar je dolo eno že v Zakonu o veterinarskih merilih skladnosti (prijavljanje pojava ali suma bolezni).

Vir: www.kgzs.si

ZA MALO PRIHRANKA

Kako lahko samostojni podjetniki prihranite pri pla evanju položnic?

Med prispevki, ki jih pla ujejo samostojni podjetniki, je kar nekaj takšnih, ki mese no znašajo le dober evro. Žal jih ni mogo e poravnati za vse leto vnaprej, lahko pa jih vsaj malo združite. Kot pravijo pri Financah, se prispevkov za pokojninsko in zdravstveno zavarovanje ne da združiti, saj gre za dve lo eni blagajni, prispevek za zaposlovanje ter prispevek za starševsko varstvo pa lahko poravnate z istim pla ilnim nalogom. Pri tem morate uporabiti sklic 99996. S tem sklicem pla ate vse obveznosti znotraj iste blagajne – torej tudi druge davke, ki jih nakazujete v prora un. S tem sklicem finan ni upravi dopustite, da se s pla ilom pokrivajo najstarejše dav ne obveznosti po datumu zapadlosti, seveda znotraj iste dav ne blagajne. e želite poravnati denimo le prispevek za zaposlovanje, vam na Finan ni upravi Republike Slovenije uporabo tega sklica odsvetujejo, saj se bodo s tem najprej pokrile starejše obveznosti.

Vir: Finance/dashofer.si

SPREMEMBE POJKONINSKE ZAKONODAJE

Upokojenci, ki imajo hkrati registrirano dejavnost, bodo morali svoj status urediti najkasneje do konca leta 2015.

Tako veleva predlog spremembe pokojninske zakonodaje Ministrstva za delo, družino, socialne zadeve in enake možnosti, ki s tem podaljšuje prehodno obdobje, v katerem lahko dolo eni upokojenci prejemajo pokojnino in nadaljujejo z opravljanjem dejavnosti. Na podlagi starega Zakona o pokojninskem in invalidskem zavarovanju so dolo eni upokojenci, ki so izpolnjevali zakonske pogoje, lahko uveljavljali izvzem iz obveznega pokojninskega in invalidskega zavarovanja. To je pomenilo, da so lahko hkrati prejeli pokojnino in opravljali registrirano dejavnost (npr. imeli svoj s. p.). Ta možnost je bila dana samo tistim upokojencem, ki so dopolnili starost 63 let (moški) oziroma 61 let (ženske), pod dodatnim pogojem, da:

- upokojenec ni opravljal dejavnosti z osebnim delom, ker je imel zaposlenega vsaj enega delavca za opravljanje te dejavnosti ali
- je do uveljavitve pravice do pokojnine opravljal isto dejavnost v enakem obsegu, vendar je bil zavarovan na podlagi delovnega razmerja (gre za »popoldanske« s. p.).

Za te osebe je novi Zakon o pokojninskem in invalidskem zavarovanju (ZPIZ-2), ki je stopil v veljavo 1. 1. 2013, predvidel prehodno obdobje, v katerem morajo urediti svoj status in se odlo iti ali ostanejo upokojenci ter prenehajo z opravljanjem dejavnosti) ali pa se ponovno aktivirajo in za ta as ne dobivajo pokojnine. Na podlagi ZPIZ-2 je bil kot rok za ureditev statusa dolo en 31. 12. 2013. Konec leta 2013 je bil sprejet Zakon o mati ni evidenci zavarovancev in uizivalcev pravic iz obveznega pokojninskega in invalidskega zavarovanja (ZMEPIZ-1), ki je ta rok podaljšal na 31. 12. 2014. Nov predlog spremembe ZMEPIZ-1A, pa predvideva novo podaljšanje tega roka. Glede na ta predlog, bodo imeli ti upokojenci as uskladitvi svoj status najkasneje do 31. 12. 2015. e tega do tega roka ne bodo storili, da bo to naredil Zavod za pokojninsko in invalidsko zavarovanje po uradni dolžnosti s 1. 1. 2016.

Vir: www.dashofer.si



JAVNO POVABILO

V javnem povabilu je za izvajanje programov javnih del v letu 2015 na voljo skupaj okvirno **21,6 mio EUR**, od tega **1,3 mio EUR** za razvojne programe **socialnega podjetništva** (iz Kataloga pod številko 7.3.). Sredstva se bodo zagotavljala iz proračuna Republike Slovenije. V programe bodo vključeni ali predvidoma **4.000 brezposlenih** oseb. S programom javnih del v letu 2015 vam omogočamo **sofinanciranje stroškov** za zaposlitev **dolgotrajno brezposelnih** v programih javnih del in sicer na področjih socialnega varstva, izobraževanja, kulture, varstva narave, komunale, kmetijstva in sorodnih področij.

Novosti javnega povabila

- Izvajalci boste **ponudbo** za izbor programa javnega dela letos prvič vnesli **elektronsko** v aplikacijo na [Portal za delodajalce](#) in ji dodali obvezne **obrazce** javnega povabila v **skenirani obliki**. Ponudba, ki ne bo oddana na ta način, bo **zavržena**.
- Razvojni programi pod točko 7.1., 7.2. in 7.3. iz Kataloga**, se bodo lahko izvajali v letu 2015 samo, če so se **prvi izvajali v letu 2014**. V ponudbi za leto 2015 **ni mogoče spreminjati** niti imena programa, vsebine ali povabilne številke udeležencev v programu.

Z namenom, da se izvajalci in naročniki programov javnih del učinkovito dogovorijo o izvajanju in sofinanciranju programov javnih del v letu 2015, objavljamo **Katalog programov javnih del za leto 2015**. [Katalog programov javnih del za leto 2015](#) (objavljen 6. 11. 2014, spremenjen 25. 11. 2014) Katalog je samostojen dokument, ki določa **imena in vsebine programov** javnih del po področjih izvajanja programov javnih del, ki so lahko predmet ponudbe, oddane na javno povabilo.

Spremembe Kataloga z dne 25. 11. 2014 so pod točkami:

- 3.2**, v kateri so dodana dela pomoči pri urejanju in vzdrževanju državnih cest,
- 5**, v kateri je navedeno, katerih del izvajalci ne morete izvajati v programih pomoči na domu in
- 5.2**, v kateri so izločena dela za pomoč pri vključevanju v proces izobraževanja (npr. tolažila, enjane, zapisničarstvo za študente).

Ve informacij: www.ess.gov.si

NAVODILA ZA PODJETNIKA OB KONCU LETA

Popis sredstev in obveznosti do virov sredstev

SRS tudi samostojnim podjetnikom nalagajo obvezni popis sredstev in obveznosti do virov sredstev (inventuro) najmanj enkrat letno. Popis (inventura) je namreč eden od ukrepov za preverjanje zanesljivosti obračunskih podatkov, saj se mora stanje v poslovnih knjigah (knjižgovodski podatki) uskladiti s stanjem, ugotovljenim s popisom. Podjetnik ne popiše le osnovnih sredstev in zalog, temveč vsa dolgoročna in kratkoročna sredstva, dolgoročne in kratkoročne obveznosti, kratkoročne aktivne in pasivne časovne razmejitve, rezervacije ter kapital.

Uskladitev terjatev in obveznosti

Medsebojno usklajevanje terjatev in obveznosti s poslovnimi partnerji je ena izmed oblik računovodske kontrole, ki nam zagotavlja pravilnost podatkov v poslovnih knjigah. Po stanju 31. oktobra pošljemo v potrditev izpiske odprtih terjatev (IOP). Ker praviloma ne pošljemo IOP obrazcev za vse odprte terjatve, določimo kriterije, npr. 70 % največjih kupcev ... Pošiljanje obrazca IOP fizični osebi je sicer dopustno, vendar fizična oseba IOP ni dolžna potrditi in vrniti.

Podjetnik v svojih poslovnih knjigah odpiše neizterljive in zastarele terjatve ter oblikuje popravek vrednosti terjatev pri dvomljivih terjativah. Davno priznavanje odhodkov zaradi odpisa terjatev in oblikovanja popravka terjatev obravnava 21. člen ZDDPO-2.

POSLOVNA IDEJA: VAROVANJE PSOV

Začetni stroški: od 2.000 do 5.000 evrov

Oglaševanje: v kinoloških društvih, zavetiščih, društvih proti mučenju živali, razstavah psov, trgovinah za male živali, povežite se s sprehajalci psov, natisnite letake, brošure, vizitke, oglašujte se na radijskih postajah in asopisih oziroma v revijah

Potrebna oprema: osnovna oprema za negovanje, hranjenje, sprehajanje psa (povodci, ovratnice, posode za vodo in hrano, krta, plašč, ki, boksi, ležišča, primerna prostora ...)

Konkurenca: da
as delovanja: vse leto



Dejstva

Prilagodite si poslovni načrt, ki naj vsebuje analizo trga, preverite, koliko lastnikov potencialno potrebuje varstvo psa, koliko poslovnežev se v vašem kraju že ukvarja s to dejavnostjo, kako se boste spopadli s konkurenco, kakšne cene boste postavili, kako se boste oglaševali in podobno. Vsekakor je dobrodošlo, da imate psa ali ste ga vsaj nekoč imeli, da ste spoznali pasjo govornico telesa ter se spoznali s potrebami, ki jih ima vsak kuža. Odločite se, ali boste pazili psa na svojem domu ali tujem. Izberite ime podjetja, ki bo nakazovalo na to, kaj ponudite in si ga bodo ljudje zlahka zapomnili.

Trg

Ljubiteljevi živali, ki so za svojega psa pripravljene zapraviti precej denarja, je vse več. Izkoristite to dejstvo in ponudite svojim strankam na primer varstvo štirinožnih živali na domu. Posel zahteva le minimalen začetni finančni vložek, imeti pa morate nekaj izkušenj s pripadniki pasje vrste ter veselje za delo z njimi.

Nasvet

Ustvarite si spletno stran, saj večina ljudi najprej pobrska po svetovnem spletu, ko želi poiskati nek izdelek ali storitev. Dobra reklama je tudi od ust do ust, zato se potrudite, da boste naredili dobre vtise in o sebi arali s svojimi spretnostmi, pridnostjo, potrpežljivostjo, poštenostjo in skrbnostjo za živali. Priporočljivo je tudi, da si pripravite zavarovalno polico, da boste v primeru nesreče zavarovani tako vi kot vaš varovanec.

Optimiranje davne obveznosti

Davni obračun akontacije dohodnine od dohodka iz dejavnosti je sicer treba predložiti najkasneje do 31. marca 2015, vendar pa je treba o višini davne obveznosti razmišljati že prej. Davni obračun akontacije dohodnine ne vpliva le na višino akontacije dohodnine, ki jo bo podjetnik plačeval med letom, temveč tudi na višino prispevkov za socialno zavarovanje.

Optimiranje davne obveznosti olajšava za investiranje v višini 40 % investiranega zneska v opremo in v neopredmetena sredstva, razen izjem, določenih v zakonu. Olajšavo lahko uveljavi tudi podjetje, ki opremo pridobi na podlagi finančnega najema. Neizkoriščen del olajšave se lahko uveljavi v naslednjih petih letih obdobjih.

Olajšave za raziskave in razvoj v višini 100 % zneska vlaganje v raziskave in razvoj za vlaganje v notranje raziskovalno-razvojne dejavnosti in nakup raziskovalno-razvojnih storitev.

Olajšave za zaposlitev oseb, mlajših od 26 let, ali oseb, starejših od 55 let, oseb s statusom invalida, vajencev, dijakov ali študentov po ugotovitvi pogodbi za izvajanje praktičnega dela v strokovnem izobraževanju pod pogoji, ki jih določa zakonodaja ter olajšava za prostovoljno dodatno pokojninsko zavarovanje.

Olajšava za donacije, vplačane v denarju in v naravi.

Vir: Moj spletni priročnik 47/2014

PODJETNIŠKA BORZA

Nemško podjetje, specializirano za trgovino na debelo s spominki iš e proizvodna podjetja. Proizvodna podjetja morajo ponuditi znanje in izkušnje pri tiskanju fotografij na izdelke s spominki v visoki kakovosti. Podjetje pri akuje dobro kakovost in visoko strokovnost. Šifra: **EEN-nov-01**

Turško podjetje, specializirano za izdelavo aluminijastih profilov in aluminijastih delov za solarne sisteme iš e podizvajalce. Potencialni partner bo izdeloval aluminijaste dele za solarne sisteme po zahtevah naro nika. Od partnerjev se pri akuje prilagodljivost, zanesljivost in izkušnje na sorodnem podro ju. Šifra: **EEN-nov-02**

Britanska zaposlovalna agencija specializirana za zaposlovanje medicinskih sester iz EU v bolnišnicah Velike Britanije iš e partnerske priložnosti z drugimi agencijami za zaposlovanje in nacionalnimi organi za registracijo medicinskih sester v Evropi za zmanjšanje njihove brezposelnosti v Evropi. Podjetje ponuja storitveni sporazum z zainteresiranimi podjetji (agencijami). Šifra: **EEN-nov-07**

Poljsko podjetje, ki deluje v sektorju solarne energije iš e dobavitelje vijakov za vija enje ploš solarnih naprav. Podjetje ponuja proizvodni sporazum z industrijskimi partnerji iz Evrope. Šifra: **EEN-nov-10**

Madžarsko podjetje, ki se ukvarja z industrijsko embalažo in distribucijo plasti nih embalažnih materialov želi razširiti svoj portfelj izdelkov s papirnati embalažnimi materiali, zato iš e proizvodne partnerje iz držav EU, da bi z njimi vzpostavilo poslovno sodelovanje. Šifra: **EEN-nov-13**

Britansko podjetje iš e dobavitelje kakovostnih klasi nih obla il za ženske in modnih dodatkov. Obla ila naj bodo po možnosti ve je velikosti (Euro 44 in ve). Prav tako iš ejo tudi dodatke kot so evlji, rokavice, šali in spodnje perilo. Podjetje želi z zainteresiranimi podjetji sklepati distribucijski ali agencijski sporazum. Šifra: **EEN-nov-14**

Majhno norveško podjetje, ki proizvaja moko iz posebne vrste žita se zanima za nabavo tehnološke opreme za avtomatsko pakiranje moke po 1 kg in 2 kg v papirnate vre ke. Oprema mora biti enostavna za vzdrževanje in preprosta za uporabo. Tehnologija mora biti odobrena za proizvodnjo hrane za loveško prehrano. Podjetje iš e stik s proizvajalci tovrstne opreme in s prodajalci za testiranje in nakup. Šifra: **EEN-nov-15**

Špansko start-up podjetje, ki se ukvarja z razvojem prenosnih pripomo kov (wearables), osebnih odzivnikov za nujne primere in sledilnih naprav, iš e partnerja z izkušnjami na podro ju tehnologije brizganja plastike in injiciranja za proizvodnjo potrošniške elektronike in/ali prenosnih pripomo kov. Podjetje ponuja podizvajalski sporazum. Šifra: **EEN-nov-21**

Belgijsko podjetje, ki uvaja 3D posebne u inke v pomajšane Modele iš e partnerja, ki bi lahko proizvajal elektri ne kable/žice za napetosti med 3V in 5V. Podjetje ponuja proizvodni dogovor. Šifra: **EEN-nov-24**



UP ZRS
Center za sodelovanje z
gospodarstvom
Garibaldijska 18, SI-6000 Koper
Telefon: 05/663 77 80
Spletna stran: <http://csg.zrs-kp.si>,
www.een.si
Kontaktna oseba: Sebastjan Rosa,
tel: 05/663 77 13,
E-mail: sebastjan.rosa@zrs.upr.si

BREZPLA NA GRADIVA S PODRO JA EKO DIZAJNA, ZELENEGA GOSPODARSTVA, VARSTVA OKOLJA

Z registracijo na spletno stran pridobite brezpla na gradiva s podro ja eko dizajna, zelenega gospodarstva, varstva okolja, ...**Z registracijo na spletno stran pridobite brezpla na gradiva s podro ja eko dizajna, zelenega gospodarstva, varstva okolja, ...**

Spletna stan: <http://www.eco-hub.eu/> je bila pripravljena v okviru mednarodnega projekta Eco hub; vsi ki se boste registrirali, lahko brezpla no prejmete gradiva, pripravljena v teku projekta:

1. EKO DIZAJN IN INTEGRIRANO VARSTVO OKOLJA
2. OBLIKOVANJE IN RAZVOJ OKOLJU PRIMERNEJŠE EMBALAŽE
3. RAZVOJ ZELENEGA GOSPODARSTVA
4. INOVACIJSKI MENEDŽMENT
5. PROCESNE INTEGRACIJE IN OPTIMIZACIJA

Prijava na spletno stran: <http://www.eco-hub.eu/>. V kolikor želite prejeti brezpla na gradiva vas prosijo, da posredujete naro_ilmico na e-naslov: lidija.majcen@stajerskagz.si ali po faksu na številko: (02) 220 87 11.



DRUŠTVO ZDRAV PODJETNIK
Kampel 23/d, 6000 Koper
E-pošta: zdravn@gmail.com,
Splet: www.zdrav-podjetnik.net
Kontakt: 041 836 011

VABIMO VAS NA PREDPRAZNIČNO SREČANJE
»DAN ODPRTIH VRAT DRUŠTVA ZDRAV PODJETNIK NA TEMO
» IZMENJAVA PRAZNIČNIH DARILC S KREATIVNO DELAVNICO«



Ob zaključku tekočega leta vas vabimo na prijateljsko predpraznično druženje na Eko točko. Dogodek bo potekal v nedeljo, 7. decembra 2014 od 10.00 do 16.00 ure na Eko točki v Dekanih.

V primeru neugodnega vremena bo dogodek prestavljen na 14. december 2014, z istim programom.

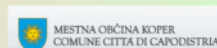
Za vas bomo pripravili pester dogodek, in sicer:

- **Predstavitve projekta » IZMENJAVA PRAZNIČNIH DARILC«** - Kdor želi, bo lahko izmenjal svoje priročno darilo z drugimi, po lastni izbiri. Darilca bodo razstavljena na posebni mizi. Lahko si jih samo ogledate ali tudi izmenjate. Priporočena vrednost daril 3 €.
- **Kreativne delavnice »IZDELAVA NOVOLETNIH OKRASKOV«** - Skupaj bomo ustvarjali in izdelali unikatne novoletne okraske, voščilnice ...
- **Predstavitve projekta »ZDRUŽENJE ZELIŠČARJEV OBALE IN KRASA«** - Ob 14.00 uri na Eko točki - pobuda za vse ljubitelje zelišč in avtohtonih lokalnih kultur.
- **Predstavitve in degustacija zeliščnih čajev in drugih napitkov.**

Prisrčno vabljeni.

Društvo Zdrav podjetnik

Dogodek je sofinanciran s strani Mestne občine Koper



Izdajatelj: Regionalni razvojni center Koper, Ulica 15.maja 19, 6000 Koper. Tel.: 05 663 75 80, fax: 05 663 75 81, e-mail: info@rrc-kp.si.
TRR: SI56 1010 0003 9157 634, Banka Koper. Revija izhaja v prvi tretjini meseca in je brezpla na. Podjetniški glas Primorske je vpisan v evidenco javnih glasil pri Uradu Vlade za informiranje, Ljubljana, pod zaporedno številko 1200. Glavna in odgovorna urednica: Irena Bartoli .
Poštnina za naro nike je pla ana pri Pošti Slovenije PE Koper, 6104 Koper-Capodistria.

oglasi Primorske www.oglasiprimorske.si				PODJETNISKI GLAS PRIMORSKE	PRIPRAVA ZA OPRAVLJANJE DOLO ENEGA DELA	OSKRBNIK VOLOV	NEKDANJI SLOVENSKI LUTKAR, MAJARON	SRE NO IN USPEŠNO 2015	RUSKO ZENSKO IME	KRHEK ELEMENT SREBRNO BELE BARVE	GRŠKI MITOLOŠKI LETALEC	MIMOIDO I PESEC
SRE NO IN USPEŠNO 2015	VELIKA AVSTRALSKA PAPIGA	MESTO, KJER JE KAJ UPOGNJENO	KDOR ROPA	SODOBNIK KELTOV	TROPSKO ŽITO PODOBNO PROSJU SKOPLJEN BIK			SLOVENSKA KOLESARKA, SIMENC				
GORLJIVA SNOV, S KATERO SE KURI						ZELVA IZ J. AMERIKE		ARARA		ANGLEŠKO MOSKO IME GLASBILO S STRUNAMI IN KLADIVCI		
ZAGOVORNIK KAKE IDEJE						VRSTA NARKOTIKA ALI TOPILA	SLOVENSKI SMU AR, PERKO POLITI NA POGODBA			AVTOMOBIL OZNAKA SPLITA RA UNAL-PROG. JEZIK		
POMOŽNI PILOT							OZNAKA ZA *PASCAL NARAVNO VE ANJE ORGANIZMA		SOLMIZACIJSKI ZLOG		NASELJE PRI HRASTNIKU	SLOVENSKA IGRALKA, JURANOVI
JAPONSKA RASTLINSKA ZELATINA					LESEN POD ZA SUSENEJ SADJA PIHALNI INSTRUMENT			SLOVENSKA NARODNA HEROJKA, BELI	MERILNA ENOTA			
HITER TEK				PLAVAJO E RASTLINE V VODI				SLOVENSKI IGRALEC, CAR				
URŠKA BRA KO			SLOVENSKI BORZNI INDEKS	Ve SATOV		DEDEK		KEMI NI ZNAK ZA AMERICIJO				
PODJETNISKI GLAS PRIMORSKE	DOLŽINSKA MERA	PRIPADNIK TAOIZMA RANA, POVZRO ENA Z IGLO	BOGOSLOVEC			SPREMLJEVALEC BOGA DIONIZA			NEKDANJE SLOVENSKO POHISTVENO PODJETJE			
LANICA SKUPINE "POWER DANCERS", ROZMAN							KDOR IZGOVARJA GLAS "U" NA MESTO "O"	JOKAVEC, CMERAVEC				
PODBOJ					MESTO NA STAJERSKEM							
OMEJEN, NEUMEN LOVEK					HRVAŠKO MOSKO IME							
NEKDANJI SL. OPERNI PEVEC, DARIAN				ELEMENT HOJE	KAJTI, ZAKAJ							
SRE NO IN USPEŠNO 2015	KAVLEJ, KLJUKA	DŽUL ENERGIJE					NEOMEJENO TRAJANJE ZAHODNO EVROPSKA UNIJA					
AVTOMOBIL OZNAKA KRANJA		LJUBITELJ LOVA NA RAKE						OVIRA BREZ VOKALOV MODEL AVTOMOBILA FIAT				
SPOLNO PRIVLA NA ZENSKA V FILMU				VELIK BOGATAŠ SLOVENSKI POLITIK, CERAR						DEL RASTLINE PO OPLODITVI KITAJSKA KUHINJSKA POSODA		
AFRIŠKI KOSTANJ				PUŠ ICA ZA DROBNE PREDMETE				KDOR NESPAMETNO GOVORI				
LJUDSTVO V BURMI IN NA TAJSKEM				IME RKE *M*				ANATAV AR				
PRIJETNA DIŠAVA										IZREDNA PRIVLA NOST		

