



ŠTUDIJA PARKIRNIH MEST NA KRAŠKEM ROBU

Naročnik: Regionalni razvojni center Koper
Ulica 15. maja 19
6000 Koper



Predstavnica naročnika: Tina Primožič, univ. dipl. geog.

Izdelovalec: Zavita, svetovanje, d.o.o.
Tominškova 40
1000 Ljubljana



Odgovorni nosilec naloge: Matjaž Harmel, univ. dipl. inž. gozd.

Vodja projekta: Matevž Premelč, univ. dipl. geog.

Namestnica vodje projekta: Pija Lapajne, mag. geog.

Ključni strokovnjaki:
Klemen Strmšnik, univ. dipl. geog.
Aleksandra Krajnc, univ. dipl. geog.
Sabina Cepuš, univ. dipl. ekol.
Sašo Weltdt, univ. dipl. biol.
Samo Škrjanec, univ. dipl. inž. gozd.

Projekt: Študija parkirnih površin na Kraškem robu

Faza: 2. vmesno poročilo (analiza stanja, ocena sprejemljivosti, opredelitev kritičnih točk in izzivov, ocena skladnosti ter predlog scenarijev oz. rešitev in predlog monitoringa)

Številka pogodbe: P37/2023

Številka projekta: 358/2023

Ključne besede: Kraški rob | parkirna mesta | nosilna zmogljivosti

Datum: 08. 04. 2024

Il progetto Poseidone è co-finanziato dall'Unione europea nell'ambito del Programma Interreg VI-A Italia-Slovenia.

Projekt Poseidone sofinancira Evropska unija v okviru Programa Interreg VI-A Italija-Slovenija.

www.ita-slo.eu/poseidone

SEZNAM KRATIC

AP	avtobusna postaja
ARSO	Agencija Republike Slovenije za okolje
EPO	ekološko pomembno območje
MOK	Mestna občina Koper
NRP	namenska raba prostora
NRP	namenska raba prostora
OPN	občinski prostorski načrt
OŠ	osnovna šola
RRC	Regionalni razvojni center Koper
SAC	posebno ohranitveno območje
SPA	posebno varstveno območje
SURS	Statistični urad Republike Slovenije

KAZALO VSEBINE

1	Uvod	2
2	Metodologija	3
3	Obravnavano območje	5
4	Analiza stanja	6
4.1	Kritične točke in izzivi destinacije.....	14
5	Scenariji	18
5.1	Scenarij B.....	19
6	Zaključek.....	28
7	Viri in literatura	30
7.1	Viri	30
7.2	Zakonske osnove	30

KAZALO PREGLEDNIC

Preglednica 1: Analiza parkirišč na obravnavanem območju.....	7
Preglednica 2: Scenariji	18
Preglednica 3: Predlogi ohranitve, namembnosti in ureditve parkirišč na obravnavanem območju v skladu z izbranim scenarijem B	21

KAZALO SLIK

Slika 1: Obravnavano območje	5
Slika 2: Parkirišča na Kraškem robu	6
Slika 3: Kapaciteta parkirišč na Kraškem robu in njihovo zadoščanje potrebam	10
Slika 4: Označena parkirišča na Kraškem robu.....	12
Slika 5: Scenarij B.....	20
Slika 6: Parkirišča na Kraškem robu glede na scenarij B.....	26
Slika 7: Namembnost parkirišč na Kraškem robu glede na scenarij B.....	27

KAZALO GRAFOV

Graf 1: Ali kapaciteta parkirišč zadošča potrebam?.....	11
Graf 2: Ali kapaciteta parkirišč, glede na njihovo velikost, zadošča potrebam?.....	11
Graf 3: Vpliv označevanja parkirišč na zadoščanje kapacitete parkirišč	13
Graf 4: Infrastrukturalna opremljenost parkirišč	13

PRILOGE

Priloga 1: Opis parkirišč in analiza skladnosti	
---	--

1 UVOD

Kraški rob označuje pokrajino v koprskem zaledju, kjer živi nekaj več kot 3.000 ljudi (SURS, 2023). Območje je zaradi svoje edinstvene geološke, naravne in kulturne dediščine priljubljena destinacija in posledično območje z gostitve različnih uporabnikov prostora¹, kar je bil povod za razmislek o dilemah in perspektivah upravljanja obravnavanega območja.

Na podlagi predhodne študije (LIKE, 2020) je bilo ugotovljeno, da uporabniki prostora, na območju Kraškega roba, opažajo pomanjkanje urejene oz. ustrezno opremljene infrastrukture ter s tem povezane konflikte. Zato je Regionalni razvojni center (RRC) Koper pristopil v čezmejni projekt *POSEIDONE, Interreg Italija-Slovenija*, ki bo v okviru študije, na podlagi terenskega dela in participativnega načina vključevanja zainteresiranih deležnikov, analiziral obstoječe stanje parkirišč na obravnavanem območju, pripravil predloge ukrepov, scenarije oz. rešitve za obstoječa parkirišča, t.i. kritične točke in izzive destinacije, pripravil priporočila oz. predloge sprememb občinskega prostorskega načrta (OPN), na smiselnih lokacijah predlagal vzpostavitev monitoringa obremenjenosti z motornim prometom ter komuniciral z javnostjo v ključnih fazah projekta.

Študija tako predstavlja osnovo za usklajevanje razvojnih in varstvenih interesov z uporabniki prostora in pristojnimi inštitucijami, z namenom nadaljnjega ohranjanja privlačnosti in razvoja Kraškega roba, ki bo **upošteval pričakovanja obiskovalcev, lokalnim prebivalcem pa zagotavljal kvaliteto bivanja.**

¹ Uporabnik prostora je lokalni prebivalec in obiskovalec.

2 METODOLOGIJA

Za potrebe študije smo opredelili metodologijo, ki temelji na kvalitativnem in kvantitativnem raziskovanju ter je bila kronološko izvedena v naslednjih korakih:

- **Sestanek z naročnikom in občino:** V mesecu septembru (6. 9. 2023) smo izvedli sestanek z naročnikom, RRC Koper, in Mestno občino Koper (MOK). Namen je bil seznanitev z obravnavanim območjem in problematiko, pričakovanji naročnika in občine, določitev načina dela in metode zbiranja podatkov.
- **Zbiranje in pregled literature ter podatkov:** Osnova za izvedbo študije je podroben pregled literature in podatkov, izvedenih študij in analiz navezujočih se na obravnavano območje in tematiko ter potencialnih metod.
- **Terenski ogled in sestanki z ključnimi deležniki:** V mesecu novembru (13. in 24. 11. 2023) smo izvedli dva terenska ogleda obravnavanega območja in pet intervjujev s ključnimi deležniki, in sicer s predsednikom podeželske kmetijsko-turistične zadruge Bržanija ter krajevnih skupnosti Črni Kal, Gračišče, Rakitovec in Zazid. Namen je bil seznanitev obravnavanim območjem in njim povezano problematiko ter preveritve smiselnosti predlaganih priporočil za upravljanje z obiskovalci.
- **Analiza literature in intervjujev, analiza stanja ter primerjava s terenskim ogledom:** Analiza in primerjava med teoretičnimi spoznanji in dejanskim stanjem obravnavanega območja.
- **Opredelitev kritičnih točk in izzivov destinacije:** Opredelitev splošnih in lokacijskih kritičnih točk ter izzivov destinacije na podlagi terenskega ogleda, sestanka z naročnikom in MOK ter intervjujev s ključnimi deležniki.
- **Sestanek z naročnikom in občino:** V mesecu januarju (12. 1. 2024) smo izvedli sestanek z naročnikom in MOK. Namen je bil seznanitev z analizo stanja ter kritičnimi točkami in izzivi destinacije ter opredelitev krovne usmeritve prihodnje ureditve (razvojnega scenarija).
- **Oblikovanje predloga scenarija:** Oblikovanje predloga scenarija, urejanja in razvoja parkirišč oz. posledično obravnavanega območja ter njegovo navezavo na širši prostor, na podlagi terenskega ogleda, sestanka z naročnikom in MOK ter intervjujev s ključnimi deležniki.
- **Sestanek z naročnikom in občino:** V mesecu marcu (21. 3. 2024) bo izveden sestanek z naročnikom in MOK. Namen je seznanitev z oblikovanim scenarijem.
- **Predstavitev predloga scenarija ključnim deležnikom:** Predvidoma, v začetku meseca aprila, se bo izvedlo sklop predstavitev oz. delavnic s ključnimi deležniki (npr. predstavniki lokalnih skupnosti itd.).
- **Interpretacija rezultatov in oblikovanje priporočil za izboljšanje upravljanja z obiskovalci:** Na podlagi terenskega ogleda obravnavanega območja in analize je sledila interpretacija rezultatov in oblikovanje priporočil za izboljšanje upravljanja z obiskovalci.

Analiza stanja predstavlja izhodišče za poročilo in osnovo za oblikovanje razvojnih scenarijev oz. rešitev ter oblikovanje kratkoročnih, srednjeročnih in dolgoročnih ukrepov.

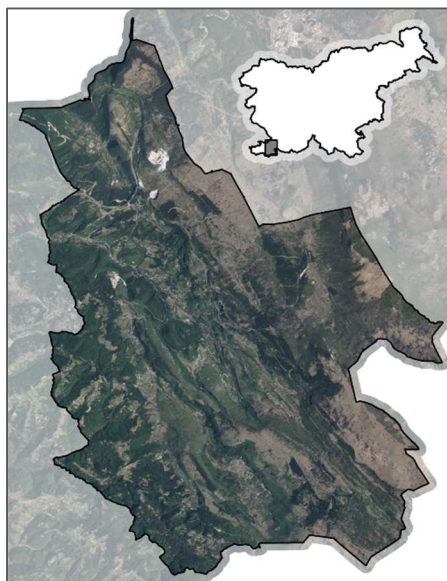
Študija je bila izvedena na participativni način, z vključevanjem zainteresiranih deležnikov. Sodelovanje lokalnega prebivalstva in ostalih uporabnikov prostora je pri pregledu trenutnega stanja v prostoru zagotovilo boljši vpogled v trenutno situacijo ter identifikacijo t.i. kritičnih točk, izzivov destinacije, rešitev in potencialov. Poleg tega je bila vsem intervjuvancem in zainteresiranim posameznikom dana možnost za podajanje mnenj, predlogov in komentarjev, ki so pripeljali do končne študije. Ta predstavlja dokument, ki povzema interese in potrebe ključnih deležnikov v prostoru.

3 OBRAVNAVANO OBMOČJE

Kraški rob (Slika 1) označuje pokrajino v koprskem zaledju za katero je značilen prehod med celinskim in primorskim delom Slovenije, kjer se kraška planota previsi v flišno pokrajino slovenske Istre in tako predstavlja geološko in podnebno mejo (Zavod za mladino, kulturo in turizem Koper, 2023).

Razteza se od Socerba, ob slovensko-italijanski meji, do Mlinov, ob slovensko-hrvaški meji (Zavod za mladino, kulturo in turizem Koper, 2023).

Kraški rob obsega tudi območja, ki imajo skladno s predpisi s področja ohranjanja narave poseben status, in sicer **ekološko pomembno območje** (EPO)² (Kras, id. št. 51100), **območje Nature 2000**³ (posebno ohranitveno območje (SAC) – Kras, id. št. SI3000276 in posebno varstveno območje (SPA) – Kras, id. št. SI5000023) in **naravne vrednote**⁴ (državni pomen – Kraški rob, id. št. 3629 ter preostalih 27 manjših območij naravnih vrednot državnega in lokalnega pomena) (ARSO, 2022) ter območja, ki imajo skladno s predpisi s področja ohranjanja nepremične kulturne dediščine⁵ poseben status, in sicer **kulturna in zgodovinska krajina, arheološka, naselbinska, profana stavbna in sakralno profana stavbna** (MK, 2023).



Vir: GURS, 2022; prikaz: ZaVita, 2024

Slika 1: Obravnavano območje

² Uredba o ekološko pomembnih območjih (Uradni list RS, št. 48/04, 33/13, 99/13 in 47/18)

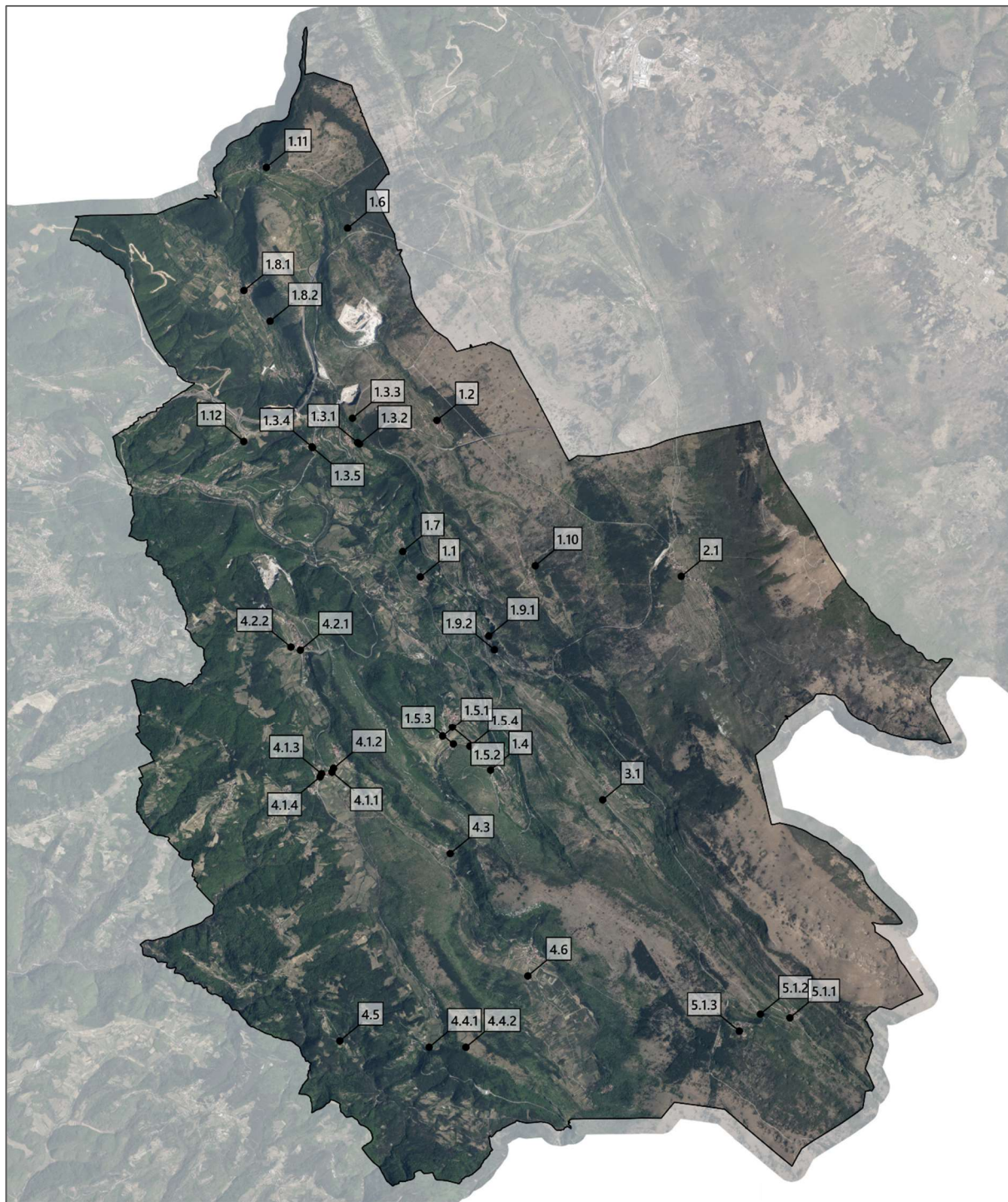
³ Uredba o posebnih varstvenih območjih (območjih Natura 2000) (Uradni list RS, št. 49/04, 110/04, 59/07, 43/08, 8/12, 33/13, 35/13 – popr., 39/13 – odl. US, 3/14, 21/16 in 47/18)

⁴ Pravilnik o določitvi in varstvu naravnih vrednot (Uradni list RS, št. 111/04, 70/06, 58/09, 93/10, 23/15, 7/19 in 53/23)

⁵ Pravilnik o registru nepremične kulturne dediščine (Uradni list RS, št. 25/02, 16/08 – ZVKD-1 in 66/09)

4 ANALIZA STANJA

Na podlagi terenskega dela in participativnega načina vključevanja zainteresiranih deležnikov je bilo na obravnavanem območju identificiranih **37 parkirišč⁶ oz. 677 parkirnih mest⁷**, v 21 naseljih (Slika 2). Posamezna parkirišča pa so podrobno predstavljena v preglednici pod sliko (Preglednica 1).



Vir: GURS, 2022; ZaVita, 2023; prikaz: ZaVita, 2024

Slika 2: Parkirišča na Kraškem robu

⁶ Parkirišče je v študiji obravnavano kot površina na kateri je v prostoru zaznati parkiranje.

⁷ Parkirna mesta so v študiji obravnavana kot posamezna območja znotraj parkirišča, ki so namenjena parkiranju vozil.

Preglednica 1: Analiza parkirnišč na obravnavanem območju

Krajevna skupnost	Naselje ⁸	ID	Naziv parkirnišča	Ali je parkirnišče označeno ⁹ ?	Število parkiranih mest	Ali kapaciteta parkirnišča zadošča potrebam? ^{**}			Infrastruktura ^{***}						
						Delovni teden (ponedeljek-petek)	Vikend (sobota-nedelja)	Sezona	Plačilo parkirnine	Smetnjak	Informativna tabla	WC	Parkirna mesta za invalide	Parkirna mesta za avtodome	
Črni Kal	Bezovica	1.1	Parkirišče v naselju Bezovica	✗	5	✓	✗	✗	✗	✓	✓	✗	✗	✗	
	Črnotiče	1.2	Parkirišče pri cerkvi Sv. Pavla	✗	6	✓	✓	✓	✗	✓	✓	✗	✗	✗	
	Črni Kal	Črni Kal	1.3.1	Parkirišče nad naseljem Črni Kal vzporedno cesti do plezališča Črni Kal	✗	6	✓	✗	✗	✗	✗	✗	✗	✗	✗
			1.3.2	Parkirišče nad naseljem Črni Kal ob cesti do plezališča Črni Kal	✗	6	✓	✗	✗	✗	✓	✓	✓	✗	✗
			1.3.3	Parkirišče pri plezališču Črni Kal	✗	10	✓	✗	✗	✗	✓	✓	✗	✗	✗
			1.3.4	Parkirišče pri pošti Črni Kal oz. krajevni skupnosti Črni Kal	✓	4	✓	✗	✗	✗	✓	✓	✗	✗	✗
			1.3.5	Parkirišče nasproti pošte Črni Kal oz. krajevne skupnosti Črni Kal	✗	15	✓	✓	✗	✗	✓	✓	✗	✗	✗
	Dol pri Hrastovljah	1.4	Parkirišče ob nasipu železniške proge pred naseljem Dol pri Hrastovljah	✗	8	✓	✓	✓	✗	✗	✗	✗	✗	✗	
	Hrastovlje	1.5.1	Parkirišče pri gostilni Švab	✗	30	✓	✗	✗	✗	✗	✗	✗	✗	✗	

⁸ V analizo so vključena zgolj naselja na obravnavanem območju, kjer se nahaja parkirnišče.

⁹ Označeno parkirnišče je parkirnišče, ki je označeno s tablo ali talnimi označbami.

Študija parkirnih površin na Kraškem robu

Krajevna skupnost	Naselje ⁸	ID	Naziv parkirišča	Ali je parkirišče označeno ⁹ ?	Število parkiranih mest	Ali kapaciteta parkirišča zadošča potrebam? ^{**}			Infrastruktura ^{***}						
						Delovni teden (ponedeljek-petek)	Vikend (sobota-nedelja)	Sezona	Plačilo parkirnine	Smetnjak	Informativna tabla	WC	Parkirna mesta za invalide	Parkirna mesta za avtodome	
		1.5.2	Parkirišče pri odcepu za cerkev Sv. Trojice	✗	10	✓	✗	✗	✗	✓	✓	✓	✗	✗	
		1.5.3	Parkirišče pri kipu Šavrinka	✗	10	✓	✗	✗	✗	✗	✗	✗	✗	✗	✗
		1.5.4	Parkirišče ob cesti Hrastovlje-Dol pri Hrastovljah	✗	20	✓	✓	✓	✗	✗	✗	✗	✗	✗	✗
	Kastelec	1.6	Ploščad Kastelec	✗	53	✓	✓	✓	✗	✗	✗	✗	✗	✗	✗
	Loka	1.7	Parkirišče nad naseljem Loka	✗	4	✓	✓	✓	✗	✗	✗	✗	✗	✗	✗
	Osp	1.8.1	Parkirišče pri Vovku	✗	Približno 30	✓	✗	✓	✗	✗	✗	✗	✗	✗	✗
		1.8.2	Parkirišče Mišja peč	✓	46	✓	✗	✗	✓	✓	✓	✓	✗	✓	✓
	Podpeč	1.9.1	Parkirišče v naselju Podpeč	✓	5	✗	✗	✗	✗	✗	✗	✗	✓	✗	✗
		1.9.2	Parkirišče nad naseljem Podpeč	✗	Približno 40	✓	✓	✓	✗	✗	✗	✗	✗	✗	✗
	Praproče	1.10	Parkirišče nad vasjo Praproče	✗	20	✓	✓	✓	✗	✓	✗	✗	✗	✗	✗
	Socerb	1.11	Parkirišče pri gradu Socerb	✗	Približno 50	✓	✗	✓	✗	✓	✓	✗	✗	✗	✗
	Stepani	1.12	Parkirišče na robu naselja Stepani	✗	Približno 30	✓	✓	✓	✗	✓	✗	✗	✗	✗	✗
Podgorje	Podgorje	2.1	Parkirišče na robu naselja Podgorje	✓	Približno 60	✓	✗	✗	✓	✓	✓	✓	✗	✗	
Zazid	Zazid	3.1	Parkirišče na robu naselja Zazid	✓	Približno 30	✓	✓	✓	✗	✓	✓	✗	✗	✗	
Gračišče	Gračišče	4.1.1	Parkirišče pri OŠ Istrskega odreda Gračišče	✓	18	✗	✗	✗	✗	✗	✗	✗	✗	✗	
		4.1.2	Parkirišče pri Kulturnem domu Gračišče	✗	12	✓	✗	✗	✗	✓	✗	✗	✗	✗	✗

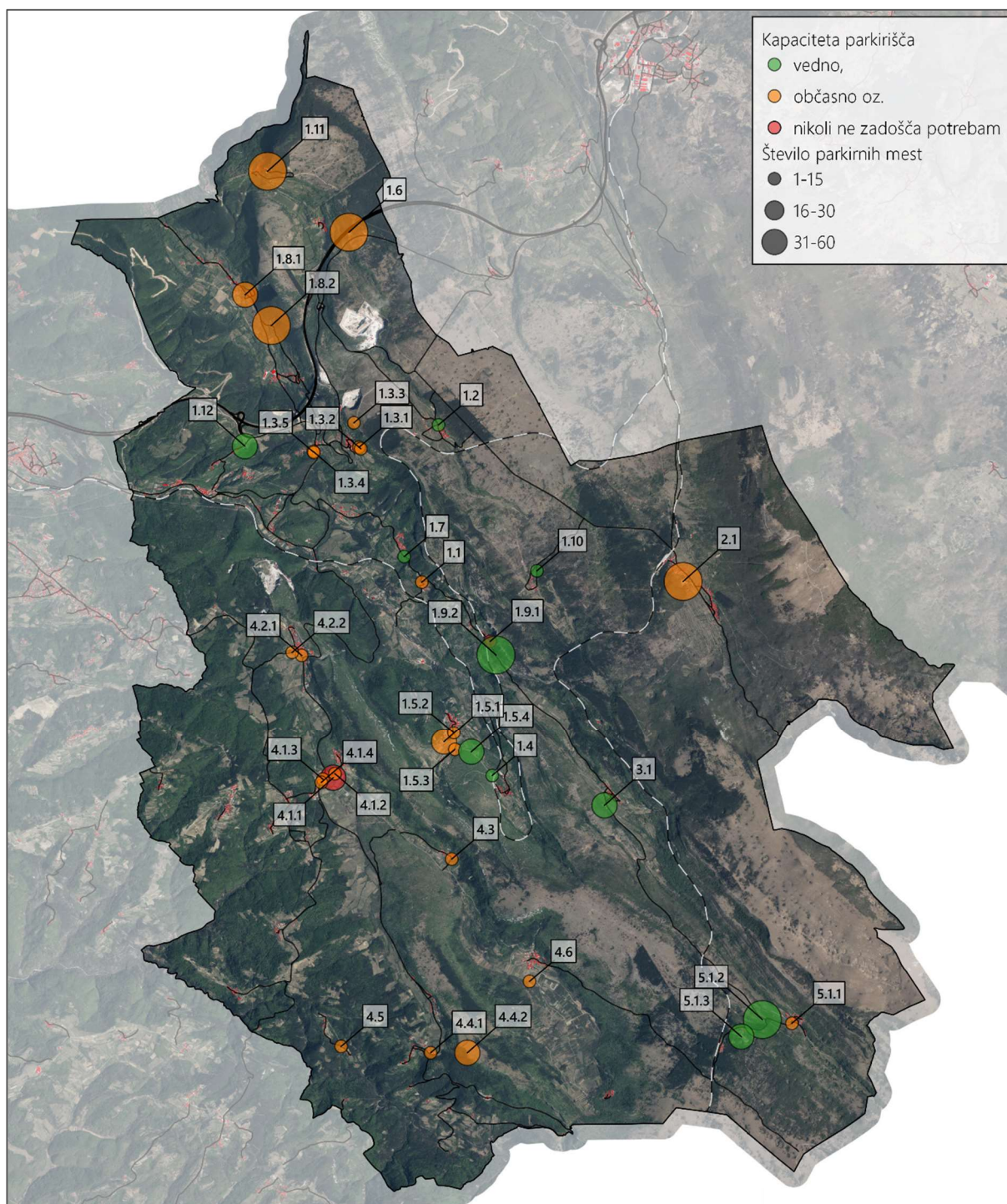
Študija parkirnih površin na Kraškem robu

Krajevna skupnost	Naselje ⁸	ID	Naziv parkirišča	Ali je parkirišče označeno ⁹ *	Število parkiranih mest	Ali kapaciteta parkirišča zadošča potrebam? ^{**}			Infrastruktura ^{***}						
						Delovni teden (ponedeljek-petek)	Vikend (sobota-nedelja)	Sezona	Plačilo parkirnine	Smetnjak	Informativna tabla	WC	Parkirna mesta za invalide	Parkirna mesta za avtodome	
		4.1.3	Parkirišče pri trgovini Mercator oz. krajevni skupnosti Gračišče	✓	14	✓	✗	✗	✗	✗	✗	✗	✓	✗	
		4.1.4	Parkirišče pri bencinskem servisu MOL	✗	14	✓	✗	✗	✗	✗	✗	✗	✗	✗	✗
	Kubed	4.2.1	Parkirišče pri Društvu za šport, kulturo in turizem Skala Kubed	✗	8	✓	✗	✓	✗	✓	✓	✗	✗	✗	✗
		4.2.2	Parkirišče pri pokopališču Kubed	✗	3	✓	✗	✓	✗	✓	✗	✗	✗	✗	✗
	Smokvica	4.3	Parkirišče pri cerkvi Sv. Marije Magdalene	✗	4	✓	✗	✗	✗	✗	✓	✗	✗	✗	
	Sočerga	4.4.1	Parkirišče pri nekdanji gostilni in avtobusnem postajališču	✓	2 (za avtobuse)	✓	✗	✗	✗	✓	✓	✗	✗	✗	✗
		4.4.2	Parkirišče pri cerkvi Sv. Kvirika	✗	25	✓	✗	✗	✗	✓	✗	✗	✗	✗	✗
	Sokoliči	4.5	Parkirišče ob kalu v naselju Sokoliči	✗	4	✓	✗	✗	✗	✓	✓	✗	✗	✗	✗
	Movraž	4.6	Parkirišče pred naseljem Movraž	✗	3	✓	✗	✗	✗	✓	✗	✗	✗	✗	✗
Rakitovec	Rakitovec	5.1.1	Parkirišče ob kalu v naselju Rakitovec	✓	6	✓	✗	✗	✗	✓	✓	✓	✗	✗	
		5.1.2	Plato pred naseljem Rakitovec	✗	50	✓	✓	✓	✗	✗	✗	✗	✗	✗	
		5.1.3	Parkirišče ob športnem parku Rakitovec	✗	25	✓	✓	✓	✗	✗	✓	✗	✗	✗	✗

Vir: KS, 2023; ZaVita, 2023; prikaz: ZaVita, 2024

Legenda: *Parkirišče ✓ je oz. ✗ ni označeno. **Kapaciteta parkirišča ✓ zadošča oz. ✗ ne zadošča potrebam. ***Infrastruktura ✓ je prisotna oz. ✗ ni prisotna.

Analiza parkirišč (Preglednica 1) na obravnavanem območju jasno kaže, da **kapaciteta večine parkirišč le občasno zadošča** potrebam uporabnikov prostora (Slika 3).



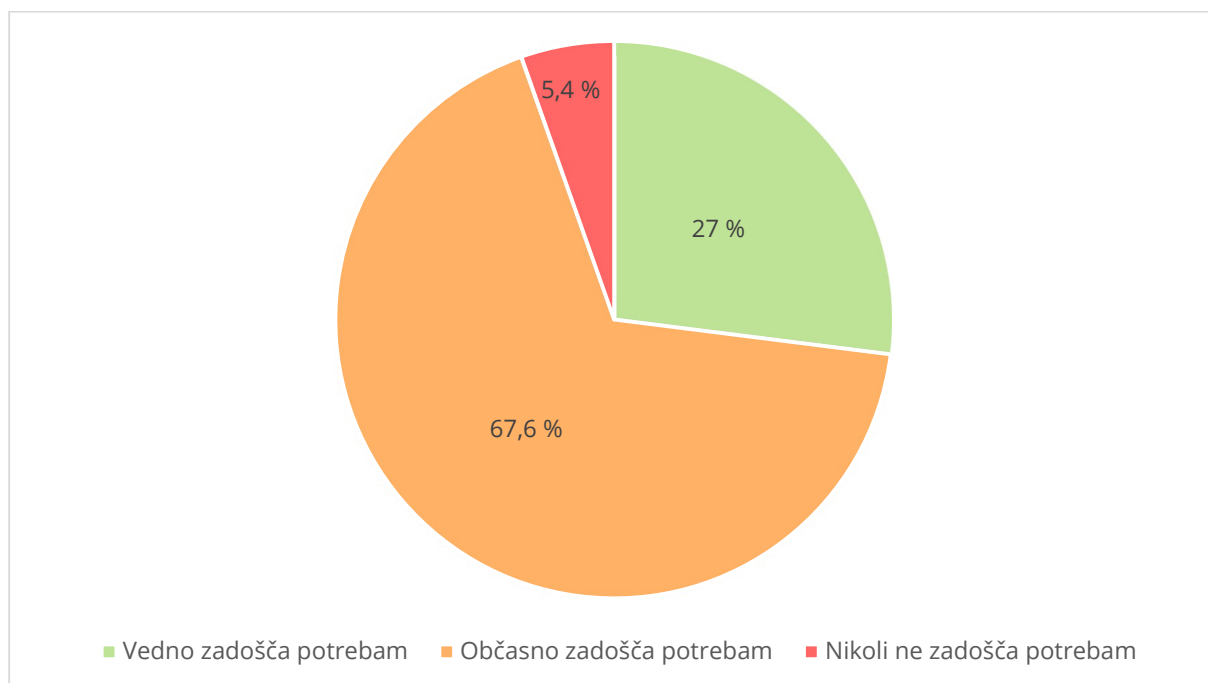
Vir: GURS, 2022; KS, 20223; ZaVita, 2023; prikaz: ZaVita, 2024

Slika 3: Kapaciteta parkirišč na Kraškem robu in njihovo zadoščanje potrebam¹⁰

Od identificiranih 37 parkirišč jih zgolj **27 % vedno zadošča potrebam, 67,6 % le občasno in 5,4 % nikoli** (Slika 3 in Graf 1). Slednje nam jasno nakazuje na problematiko zadoščanja

¹⁰ Kapaciteta parkirišča vedno zadošča potrebam v primeru, da je možno parkirati v vseh podanih časovnih obdobjih (delovni teden, vikend, sezona), občasno zadošča potrebam v primeru, da je možno parkirati v enem oz. dveh podanih časovnih obdobjih in nikoli ne zadošča potrebam v primeru, da parkirati ni mogoče v nobenem izmed podanih časovnih obdobj.

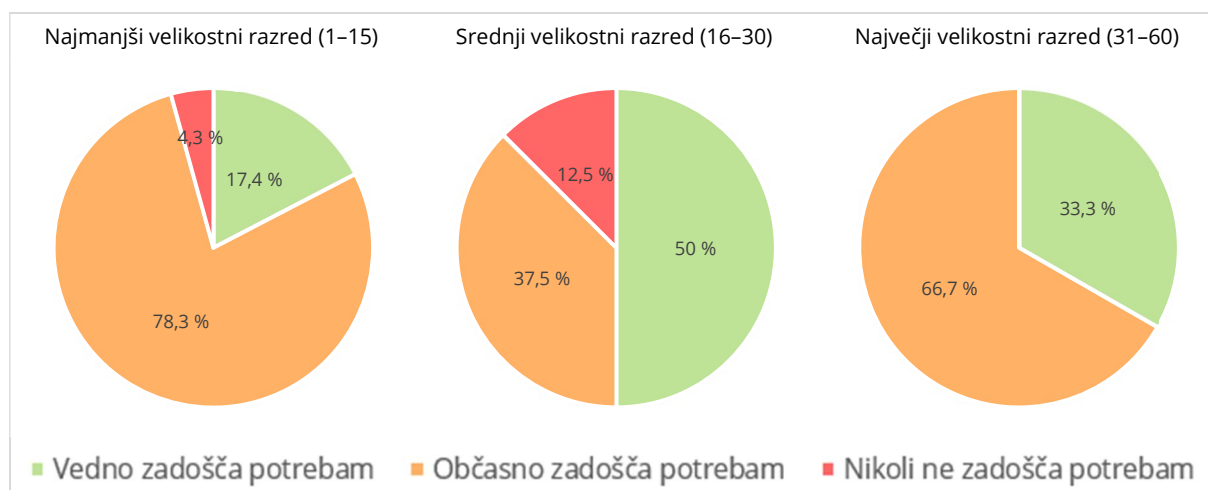
kapacitet parkirišč v času viškov obiskovalcev (vikendi, sezona, itd.), hkrati pa je vidna tudi neenakomerna prostorska razporeditev potreb uporabnikov prostora po parkiriščih glede na prostorsko razporeditev kapacitet parkirišč (npr. v osrednjem oz. jugovzhodnem delu obravnavanega območja kapaciteta parkirišč vedno zadošča potrebam uporabnikov prostora, medtem ko v severnem oz. jugozahodnem le občasno oz. nikoli).



Vir: ZaVita, 2023; prikaz: ZaVita, 2024

Graf 1: Ali kapaciteta parkirišč zadošča potrebam?

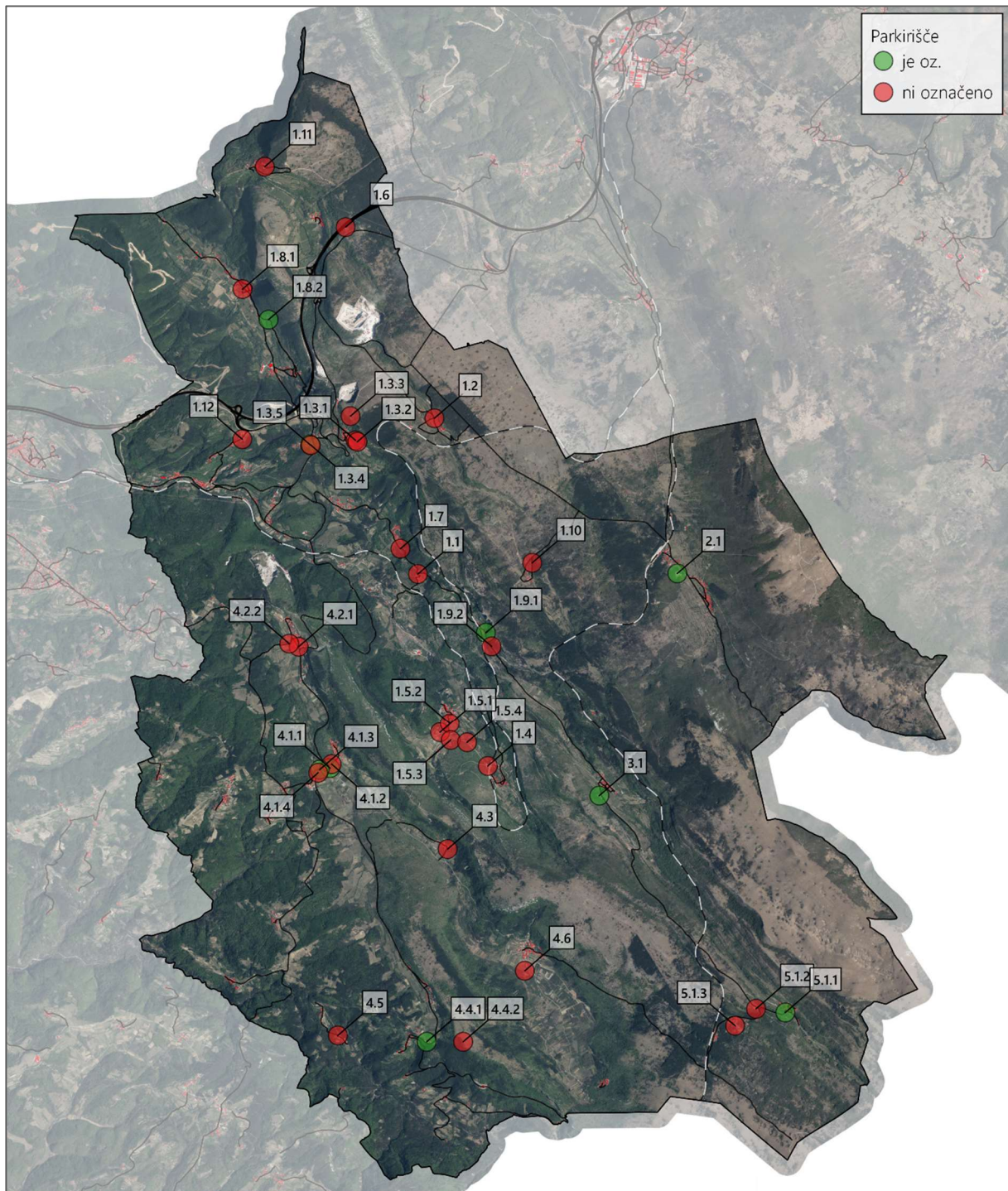
Večina (62,2 %) parkirišč na obravnavanem območju spada v **najmanjši velikostni razred**, z 1–15 parkirnimi mesti. To so predvsem parkirišča v naseljih, katerih 17,4 % vedno zadošča potrebam, 78,3 % le občasno in 4,3 % nikoli. **Najmanjši delež (16,2 %) parkirišč** pa spada v **največji velikostni razred**, z 31–60 parkiranimi mesti. To so pa predvsem parkirišča na robu naselij, katerih 66,7 % prav tako le občasno zadošča potrebam, 33,3 % vedno, medtem ko pa ni parkirišč, ki nikoli ne zadošča.



Vir: ZaVita, 2023; prikaz: ZaVita, 2024

Graf 2: Ali kapaciteta parkirišč, glede na njihovo velikost, zadošča potrebam?

Na obravnavanem območju pa je bil opažen tudi **nizek delež označenih parkirišč⁹** (Preglednica 1 in Slika 4), in sicer zgolj **24,3 % oz. 9 parkirišč**, od tega pa je več kot polovica (55,6 % oz. 5) parkirišč namenjena lokalnemu prebivalstvu (npr. parkirišče pri pošti, pokopališču, OŠ, itd.) in ne obiskovalcem, ki bi informacije oz. usmeritev v prostoru potrebovali.

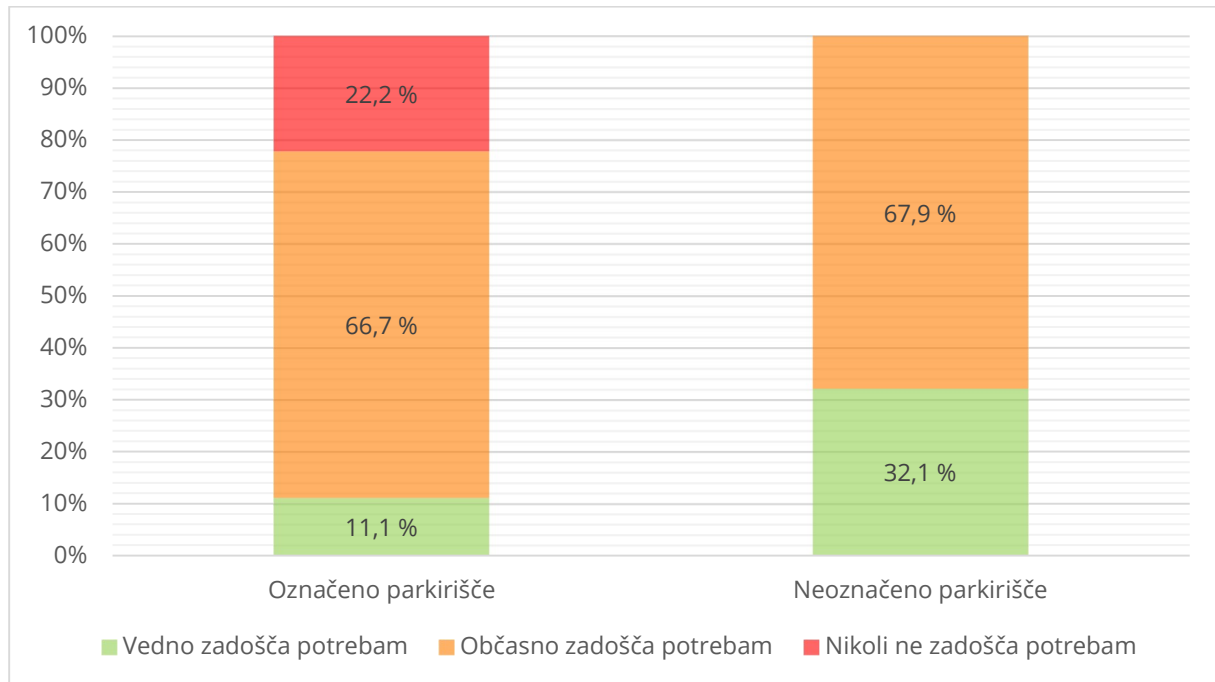


Vir: GURS, 2022; ZaVita, 2023; prikaz: ZaVita, 2024

Slika 4: Označena parkirišča na Kraškem robu

Označena parkirišča izkazujejo večjo stopnjo zasedenosti (Slika 4, Slika 3 in Graf 3), in sicer večina (88,9 %) označenih parkirišč občasno oz. nikoli **ne zadošča** potrebam, medtem ko neoznačena parkirišča občasno oz. vedno **zadoščajo**. Slednje nam jasno nakazuje na

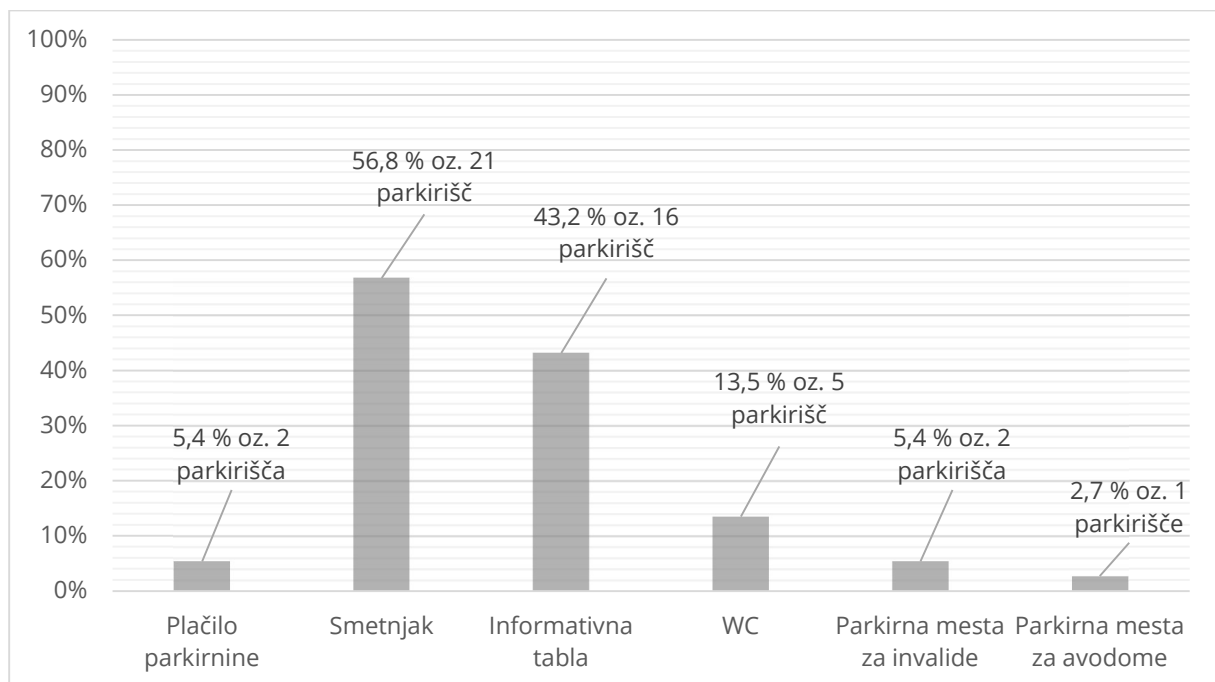
problematiko pomanjkanja označenih parkirnih mest in s tem povezanega informiranja oz. usmerjanja uporabnikov prostora, zlasti obiskovalcev.



Vir: ZaVita, 2023; prikaz: ZaVita, 2024

Graf 3: Vpliv označevanja parkirišč na zadoščanje kapacitete parkirišč

Med parkirišči pa je opazna tudi **velika razlika v infrastrukturni opremljenosti parkirišč** (Graf 4). Pri tem je pomembno poudariti, da **večja infrastrukturna opremljenost ne pomeni »boljše« parkirišče**, temveč je pri tem pomembnejše smiselno upoštevanje potreb uporabnikov prostora na tem območju.



Vir: ZaVita, 2023; prikaz: ZaVita, 2024

Graf 4: Infrastrukturna opremljenost parkirišč

Med **osnovno infrastrukturo na parkirišču** spadajo smetnjaki in informativne table, ki pa so prisotni zgolj na **37,8 % oz. 14 parkiriščih**.

4.1 KRITIČNE TOČKE IN IZZIVI DESTINACIJE

Na obravnavanem območju so bile na podlagi terenskega dela in participativnega načina vključevanja zainteresiranih deležnikov ter analize stanja, zaznane naslednje **splošne in lokacijske kritične točke**, in sicer:

- **Splošne:**
 - **Označenost parkirišč:** Na obravnavanem območju je nizek delež označenih parkirišč⁹, in sicer zgolj 24,3 % oz. 9 parkirišč, kar pa je ključnega pomena za:
 - varnost (označena parkirišča zmanjšujejo oz. preprečujejo nesreče in zmede med vozniki – ko so parkirišča označena, vozniki vedo, kje lahko varno parkirajo svoja vozila, kar zmanjšuje tveganje za trke ali nesreče (npr. z kmetijsko mehanizacijo)),
 - učinkovitost (označena parkirišča koncentrirajo parkiranje tam kjer to želimo – če so parkirna mesta jasno označena, se vozniki lahko hitreje odločijo, kje naj parkirajo, kar zmanjšuje nezaželeno parkiranje in s tem posledično konflikte v prostoru),
 - red in disciplino (označena parkirišča ohranjajo red in disciplino na parkiriščih oz. v prostoru – ko so parkirna mesta jasno označena, se vozniki bolj verjetno držijo pravil in ne parkirajo na nepravilnih mestih, kar omogoča boljšo organizacijo parkirišč oz. prostora) ter
 - estetiko (označena parkirišča prispevajo k estetiki prostora).
 - **Namembnost parkirišč:** Na obravnavanem območju ni vzpostavljene določene namembnost parkirišč – potrebno je okrepiti usmerjanje obiskovalcev na njim namenjena parkirišča, kar je ključnega pomena za zmanjševanje nezaželenega parkiranja, izboljšanje izkušnje obiskovalcev in zagotavljanja kvalitete bivanja lokalnemu prebivalstvu. To lahko dosežemo s postavitvijo prometne signalizacije, ki označujejo različne namembnosti parkirišč oz. parkirnih mest, kot so parkirišča za lokalno prebivalstvo, uporabnike storitve, invalide ali obiskovalce oz. vse uporabnike prostora. Pomembno je tudi redno spremljanje in prilagajanje usmerjanja parkiranja glede na spremenjene potrebe in prometne vzorce. S tem se izboljšuje celotna prometna izkušnja ter se zmanjšujejo morebitne težave in konflikti z lokalnim prebivalstvom in med vozniki.
 - **Parkirišča in oskrba za avtodome:** Na obravnavanem območju ni javnih parkirišč namenjenih parkiranju in oskrbi avtodomov (edino parkirišče, ki ima določeno namembnost – parkirišče za avtodome, je Mišja peč, ki pa za tovrstna vozila ni primerno). Avtodomi predstavljajo pomemben delež obiskovalcev na obravnavanem območju, vendar pa jim nikjer ni zagotovljena ustrezna javna infrastruktura za parkiranje in oskrbo. Tovrstnim obiskovalcem je potrebno zagotoviti javno infrastrukturo za

parkiranje in oskrbo ter s tem zmanjšati tveganja za njihovo neželjeno ravnanje (npr. divje parkiranje in prenočevanje, nepravilno ravnanje z odpadnimi vodami itd.). S tem bi se zmanjšalo konflikte z lokalnim prebivalstvom, izboljšala izkušnja obiskovalcev, ohranilo okolje ter zagotovilo red na območju.

- **Nesorazmernost med potrebami in kapacitetami:** Na obravnavanem območju je prisotna neenakomerna prostorska razporeditev potreb uporabnikov prostora po parkiriščih glede na prostorsko razporeditev kapacitet parkirišč. To neravnovesje vodi v težave, kot je akumulacija prometa in parkiranje na nezaželenih območjih, konflikte z lokalnim prebivalstvom ter nezadovoljstvo med uporabniki prostora.
- **Šibak javni prevoz:** Na obravnavanem območju ni vzpostavljenega javnega prevoza oz. je neučinkovit, kar pa je ključnega pomena za:
 - zmanjšanje motoriziranega prometa (učinkovit javni prevoz lahko spodbudi ljudi, da se odločijo za uporabo javnega prevoza namesto osebnih vozil za svoje potrebe po prevozu – to pa zmanjšuje število vozil na cestah in s tem potrebo po parkiriščih),
 - boljšo izkoriščenost obstoječih parkirišč (javni prevoz lahko poveže večja parkirišča oz. prometna vozlišča z drugimi deli – na ta način lahko uporabniki prostora parkirajo svoja vozila na parkiriščih ob glavnih prometnih poteh in nato preidejo na javni prevoz, da dosežejo svoj cilj),
 - integracijo parkiranja in javnega prevoza (parkirišča na obrobju ali v bližini glavnih prometnih poteh lahko služijo kot vozlišča za javni prevoz – uporabniki prostora lahko parkirajo svoj vozila na teh parkiriščih in nato nadaljujejo svojo potovanje z javnim prevozom do svojega cilja, to omogoča boljšo povezljivost med osebnimi vozili in javnim prevozom ter spodbuja uporabo javnega prevoza namesto osebnih vozil) ter
 - promocijo trajnostnih oblik prevoza (javni prevoz lahko spodbuja tudi uporabo trajnostnih oblik prevoza, kot so kolesa – v ta namen se v javni prevoz vključi tudi možnost prevažanja koles).
- **Nadzor:** Na obravnavanem območju ni prisotnega učinkovitega nadzora parkiranja, kar pa je ključnega pomena za spremembo vzorcev parkiranja.
- **Sodelovanje z lokalnim prebivalstvom:** Na obravnavanem območju primanjkuje sodelovanja z lokalnim prebivalstvom in upoštevanja njihovih pomislekov ter potreb glede parkirišč. Redno komuniciranje z lokalnim prebivalstvom in iskanje skupnih rešitev lahko prispeva k zmanjšanju konfliktov in izboljšanju stanja glede parkiranja.
- **Lokacijske:**
 - **Osapska dolina:** Območje največjega razkoraka med številom obiskovalcev in kapacitetami parkirišč. Na območju je prisotno večje število različnih tipov dejavnosti in največ konfliktov z lokalnim prebivalstvom.

- **Črni Kal:** Parkirišče, namenjeno obiskovalcem, je odmaknjeno od naselja, tudi dostop do njega ne vodi skozi naselje, je pa infrastrukturno neurejeno in ob večji količini uporabnikov prostora ne zadošča potrebam ter povzroči nezaželeno parkiranje in degradacijo okoliških površin.
- **Hrastovlje:** Gostejši avtobusni promet brez ustreznega parkirišča in obračališča. Neurejena infrastruktura za uporabnike prostora.
- **Pokopališče Kubed:** Pokopališče brez namenskega parkirišča, ki bi bil namenjen lokalnemu prebivalstvu oz. uporabniku storitev.
- **Pokopališče Sv. Kvirik:** Parkirišče, namenjeno obiskovalcem in uporabnikom storitev, je infrastrukturno neurejeno in ob večji količini uporabnikov prostora ne zadošča potrebam ter povzroči nezaželeno parkiranje in degradacijo okoliških površin.

Obravnavano območje se bo tudi v prihodnje soočalo tudi z izzivi, ki bodo vplivali na njegov razvoj in organizacijo. Eden izmed ključnih izzivov je **ukinitev železniškega tira**, kar lahko prinese številne pozitivne kot tudi negativne spremembe:

- **Pozitivne spremembe:**
 - preoblikovanje prostora (ukinitev železniškega tira omogoča preoblikovanje tega prostora, kar bi lahko bilo koristno za lokalno skupnost – npr. lahko bi se uredile nove rekreacijske površine, sprehajalne in kolesarske poti ali zelene površine za druženje),
 - izboljšanje povezanosti (odvisno od tega, kako se uredi prostor, lahko ukinitev železniškega tira poveča povezanost določenih območij za pešce, kolesarje in vozila) ter
 - gospodarske priložnosti (če se prostor, ki ga sprostí ukinitev železniškega tira, ustrezno izkoristi, lahko prinese nove gospodarske priložnosti, npr. razvoj turističnih ali rekreacijskih dejavnosti, stanovanjskih objektov itd.).
- **Negativne spremembe:**
 - izguba prevoznega sredstva (ukinitev železniškega tira onemogoča okrepitev železniškega potniškega prometa kot ene izmed možnosti za lokalni javni prevoz potnikov ali tovora, kar lahko negativno vpliva na določene skupine prebivalcev ali podjetij, ki so bile odvisne od tega prevoznega sredstva) ter
 - prometni izzivi (če se ukinitev železniškega tira ne nadomesti s primernimi alternativami, lahko to poveča promet na cestah, kar lahko povzroči zastoje, povečano onesnaževanje zraka in druge prometne težave).

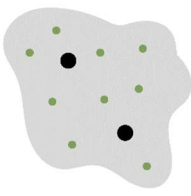
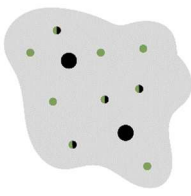
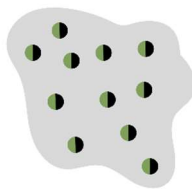
V vsakem primeru je pomembno, da se ukinitev železniškega tira, na obravnavanem območju, obravnava celovito, pri čemer se upoštevajo različne potrebe in razvojni interesi obravnavanega območja oz. lokalnih prebivalcev ter se poiščejo rešitve, ki omogočajo najboljše izkoristke priložnosti in zmanjšujejo morebitne negativne posledice. Potrebno se je zavedati, da z ukinitvijo obstoječe železniške proge in njenim prestrukturiranjem (npr. v kolesarsko progo) (v kolikor do tega pride), bodo naselja, vzdolž železniške proge, soočena z večjim številom obiskovalcev kot sedaj. To pomeni, da je potrebno (v kolikor do tega pride) ta turistični produkt načrtovati celostno – načrtovanje vstopnih mest, kjer bodo

parkirišča in informativne točke za obiskovalce ter javni prevoz na izhodišča itd. V kolikor načrtovanje prihodnje ureditve ne bo celostno, se bodo konflikti z lokalnim prebivalstvom pojavili v naseljih kjer jih sedaj ni.

5 SCENARIJI

Ugotovljeno je bilo, da uporabniki prostora, na obravnavanem območju, opažajo pomanjkanje urejenih oz. ustrezno infrastrukturno opremljenih parkirišč ter s tem povezane konflikte. Na podlagi terenskega dela in participativnega načina vključevanja zainteresiranih deležnikov ter analize stanja, smo oblikovali **tri scenarije urejanja in razvoja parkirišč oz. posledično obravnavanega območja ter njegovo navezavo na širši prostor** (Preglednica 2).

Preglednica 2: Scenariji

A	B	C
Konzervativni	Trajnostni	Intenzivni
		
Parkirišča namenjena lokalnemu prebivalstvu ● oz. obiskovalcem ●		
+		
<ul style="list-style-type: none"> Zmanjšanje prometa in pritiska na obravnavanem območju, zlasti naselijih. Koncentracija tokov motoriziranega prometa ob glavnih (državnih) cestah. Parkiriščem se določi namembnost (npr. parkirišče za lokalno prebivalstvo). 	<ul style="list-style-type: none"> Parkirišča za obiskovalce se skonstruira na preseku potreb in ponudbe, ob upoštevanju lokalne skupnosti. Kumulativno število parkirišč se zmanjša. Določenim parkiriščem se določi namembnost (npr. parkirišče zgolj za lokalno prebivalstvo). Postopno zmanjšanje prometa (razpršenost pritiska) po obravnavanem območju, zlasti naselijih. Ureditev parkirišč se prilagodi potrebam in zmožnostim lokacije. Izboljšanje sistema javnega prevoza. 	<ul style="list-style-type: none"> Večja dostopnost uporabnikov prostora. Velika kapaciteta parkirišč v vseh naselijih.
O		
<ul style="list-style-type: none"> Zgostitve parkirišč za obiskovalce na vstopnih točkah. 	/	<ul style="list-style-type: none"> Vsa parkirišča so namenjena vsem uporabnikom prostora.
-		
<ul style="list-style-type: none"> Večja začetna investicija v ureditev vstopnih točk in vzpostavitev javnega prevoza. Dolgotrajen in zahteven proces vzpostavitve učinkovitega sistema. Manjša dostopnost obiskovalcev, do delov obravnavanega območja, brez vzpostavitve učinkovitega sistema javnega prevoza. 	<ul style="list-style-type: none"> Promet po obravnavanem območju, zlasti naselijih, se bistveno ne zmanjšuje. Večja začetna investicija v ureditev vstopnih točk in vzpostavitev javnega prevoza. 	<ul style="list-style-type: none"> Promet po obravnavanem območju, zlasti naselijih, se bistveno povečuje. Večji pritisk obiskovalcev na obravnavano območje in lokalno prebivalstvo. Večja začetna investicija v ureditev vstopnih točk. Višji stroški upravljanja oz. vzdrževanja parkirišč. Dolgoročno se problematika ne ureja, ampak stopnjuje.

V skladu z lastnostmi in razvojnimi interesi obravnavanega območja oz. lokalnega prebivalstva je bil izbran **scenarij B** (Preglednica 2), v katerem se poudarja **trajnost**.

Skladno s tem scenarijem so bili oblikovani predlogi ohranitve ali opustitve posameznih parkirišč oz. predlogi nove lokacije in ureditve.

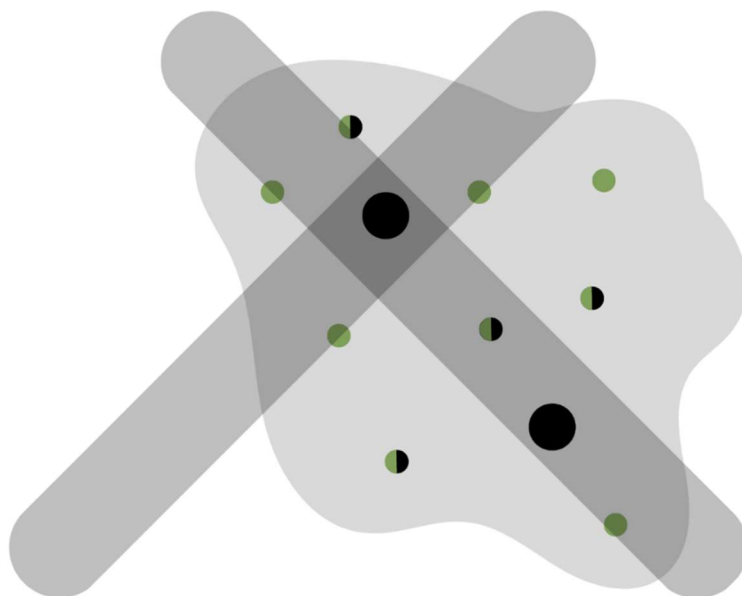
5.1 SCENARIJ B

Scenarij B (Slika 5) strmi k **ohranjanju nekaj večjih parkirišč** na presečišču potreb in ponudbe, **določitvi namembnosti parkirišč** (npr. parkirišče namenjeno lokalnemu prebivalstvu, uporabnikom storitev, avtodomom itd.) in s tem posrednemu usmerjanju uporabnikov prostora oz. predvsem obiskovalcev ter **smiselni infrastrukturni ureditvi parkirišč** (parkirišča se ureja skladno z namembnostjo oz. potrebami uporabnikov parkirišča). Za delovanje scenarija pa je ključna **vzpostavitev sistema javnega prevoza** na obravnavanem območju z navezavo na širši prostor.

Obravnavano območje ima zelo slabo razvit javni prevoz. Obstoječe linije obravnavano območje prečijo v smeri Koper–Kozina in imajo postajališča na glavni cesti, ki vodi skozi Črni Kal.

V prihodnje je **potrebno javni prevoz okrepiti** z naslednjimi karakteristikami:

- **Javni prevoz** (kot tudi občasni turistični v sezoni) je potrebno **vezati na večja parkirišča** in stremeti k vzpostavljanju sistema P+R kjer plačilo parkirnine pomeni ugodnost (ali že vključuje) prevoz z avtobusom.
- **Vzpostavitev novega avtobusnega postajališča v neposredni bližini nove vstopne točke** na kateri se ustavljajo vse linije, ki vozijo na tem območju oz. cesti (vsaj v času sezone in vikendov). Na ta način, bo načrtovana vstopna točka služila tudi kot mobilnostno vozlišče.
- Vsaj v **trajanju sezone** (vsak dan), **pomladi in jeseni** (vikendi) se vzpostavijo dodatni liniji, kjer vozi **avtobus s prikolico za kolesa**, in sicer;
 - **Linija A** (smer JZ–SV): Vstopna postaja avtobusna postaja (AP) Koper, končna AP Kozina z vmesnimi postajališči, in sicer Stepani (plato), Črni Kal (vstopna točka), Črni Kal (zg.), Petrinje, Kozina (plato pred krožiščem pri odcepu za Klanec ter dolino Glinščice). Smotrno je tudi vzpostaviti krajšo in bolj frekventno linijo od Ospa do parkirišča Stepani in nazaj (via vstopna točka Črni Kal), ki bi razbremenila Osapsko dolino, služila bi pa predvsem plezalcem in kolesarjem.
 - **Linija B** (smer SZ–JV): Vstopna AP Osp, končna AP Rakitovec z vmesnimi postajališči, in sicer odcep za Mišjo peč, Gabrovica, Črni Kal (vstopna točka), Predloka, Loka, Bezovica, Podpeč ter Zazid.



Legenda: Parkirišče je namenjeno lokalnemu prebivalstvu ● oz. obiskovalcem ●. Sistem javnega prevoza znotraj obravnavanega območja z navezavo na širši prostor ○.

Slika 5: Scenarij B

Vzdržnost izbranega scenarija je tesno **povezana s prihodnjem razvojem** (predvsem turističnim) obravnavanega območja. To predvsem zahteva opredelitev **dolgoročne vizije**, ki upošteva razvojne potenciale obravnavanega območja in interese lokalnega prebivalstva. S tem je neposredno povezana tudi promocija območja, ki mora vključevati tudi usmerjanje obiskovalcev. Upravljanje z obiskovalci (kar se prične z njihovim dostopom do območja) je dinamičen proces, ki zahteva nenehno spremljanje, nadzor ter prilagajanje ukrepov.

Preglednica v nadaljevanju podaja predlog namembnosti in prihodnje ureditve posameznega parkirišča na obravnavanem območju, ki je bil identificiran v fazi analize stanja.

Preglednica 3: Predlogi ohranitve, namembnosti in ureditve parkirišč na obravnavanem območju v skladu z izbranim scenarijem B

Krajevna skupnost	Naselje ⁸	ID	Naziv parkirišča	Ali se parkirišče ohrani?*	Za koga je parkirišče namenjeno ^{11?*}	Predlog prihodnje ureditve	
Črni Kal	Bezovica	1.1	Parkirišče v naselju Bezovica	✓	LP	<ul style="list-style-type: none"> Prometna signalizacija¹², ki označuje namembnost parkirišča. Talne označbe parkirnih mest. 	
	Črnotiče	1.2.1	Parkirišče pri cerkvi Sv. Pavla	✗	/	/	
		1.2.2	Parkirišče na robu naselja Črnotiče	📖	LP	Predlagana lokacija: Na robu naselja Črnotiče, pri ekološkem otoku. <ul style="list-style-type: none"> Prometna signalizacija, ki označuje namembnost parkirišča. Krajinska zasnova ureditve na sonaraven način. 	
	Črni Kal	Črni Kal	1.3.1	Parkirišče nad naseljem Črni Kal vzporedno cesti do plezališča Črni Kal	✗	/	Ali lokalno prebivalstvo potrebuje parkirišče za lastne potrebe?
			1.3.2	Parkirišče nad naseljem Črni Kal ob cesti do plezališča Črni Kal	✓	LP in O	<ul style="list-style-type: none"> Prometna signalizacija, ki označuje namembnost parkirišča in označuje dostop za obiskovalce le iz strani plezališča Črni Kal in ne tudi iz strani naselja Črni Kal.
			1.3.3	Parkirišče pri plezališču Črni Kal	✓	O	<ul style="list-style-type: none"> Določitev območja parkiranja. Krajinska zasnova ureditve na sonaraven način. Prometna signalizacija, ki označuje namembnost parkirišča ter dovoljuje prenočevanje avtomobov (brez oskrbe). Infrastrukturne ureditve: <ul style="list-style-type: none"> parkomat, smetnjak, informacijska tabla (vključuje informacije o območju in bontonu) ter suho stranišče.
			1.3.4	Parkirišče pri pošti Črni Kal oz. krajevni skupnosti Črni Kal	✓	US	/
			1.3.5	Parkirišče nasproti pošte Črni Kal oz. krajevne skupnosti Črni Kal	✓	US	Ali lokalno prebivalstvo potrebuje parkirišče za lastne potrebe?
1.3.6			Parkirišče pri vstopni točki pred naseljem Črni Kal	📖	O	<ul style="list-style-type: none"> Vzpostavitev mobilnostnega središča/vozlišča (vzpostavitev navezave na javni in občasn prevoz). Prometna signalizacija, ki dovoljuje prenočevanje in oskrbo avtomobov (vsa oskrba). 	

¹¹ V primeru, da je po namembnosti parkirišče namenjeno obiskovalcem, to ne pomeni, da lokalno prebivalstvo tam ne sme parkirati, velja pa v obratnem primeru.

¹² Prometna signalizacija je v študiji obravnavana kot znakovna usmeritev oz. informiranje obiskovalca o prometnem režimu na tej lokaciji.

Krajevna skupnost	Naselje ⁸	ID	Naziv parkirišča	Ali se parkirišče ohrani?*	Za koga je parkirišče namenjeno ^{11?*}	Predlog prihodnje ureditve
						<ul style="list-style-type: none"> • Postavitev signalizacije, ki prikazuje zasedenost parkirnih mest v Mišji peči. • Infrastrukturne ureditve: <ul style="list-style-type: none"> • parkomat, • smetnjak, • informacijska tabla (vključuje informacije o območju in bontonu), • suho stranišče, • klopi, • otroška igrala, • prostor za tržnico, • gostinske storitve ter • servisna postaja za kolesa in polnilnica za e-kolesa.
	Dol pri Hrastovljah	1.4	Parkirišče ob nasipu železniške proge pred naseljem Dol pri Hrastovljah	✗	/	Ali lokalno prebivalstvo potrebuje parkirišče za lastne potrebe?
	Hrastovlje	1.5.1	Parkirišče pri gostilni Švab	✓	O	<ul style="list-style-type: none"> • Prometna signalizacija, ki obiskovalca usmeri na parkirišče. • Krajinska zasnova ureditve na sonaraven način.. • Infrastrukturne ureditve: <ul style="list-style-type: none"> • smetnjak ter • informacijska tabla (vključuje informacije o območju in obiskovalce usmerja proti cerkvi Sv. Trojice).
		1.5.2	Parkirišče pri odcepu za cerkev Sv. Trojice	✓	LP	<ul style="list-style-type: none"> • Infrastrukturne ureditve: <ul style="list-style-type: none"> • parkirna mesta za lokalno prebivalstvo, • prestavitev prometnega znaka za prepoved vožnje razen za lokalno prebivalstvo na križišče pri kapelici, • prestavitev informacijske table na novo parkirišče ter • prostor za tržnico. Preveriti interes pri lokalni skupnosti.
		1.5.3	Parkirišče pri kipu Šavrinka	✗	/	<ul style="list-style-type: none"> • Ozelenitev območja.
		1.5.4	Parkirišče ob cesti Hrastovlje–Dol pri Hrastovljah	✗	/	<ul style="list-style-type: none"> • Ozelenitev območja. • Območje kratkotrajnega zadrževanja turističnih avtobusov.
		1.5.5	Parkirišče med naseljema Hrastovlje in Dol pri Hrastovljah	📖	O	<ul style="list-style-type: none"> • Prometna signalizacija, ki obiskovalca usmeri na parkirišče. • Krajinska zasnova ureditve na sonaraven način (opcijsko: na novo se umesti obračališče in postajališče za avtobuse, osebna vozila pa parirajo bočno ob cesti proti Dolu). • Infrastrukturne ureditve: <ul style="list-style-type: none"> • Smetnjak,

Krajevna skupnost	Naselje ⁸	ID	Naziv parkirišča	Ali se parkirišče ohrani?*	Za koga je parkirišče namenjeno ^{11?*}	Predlog prihodnje ureditve
						<ul style="list-style-type: none"> informacijska tabla (vključuje informacije o območju in obiskovalce usmerja proti cerkvi Sv. Trojice), suho stranišče.
	Kastelec	1.6	Ploščad Kastelec	✓	O (za avtodome in nekaj mest za avtomobile)	<ul style="list-style-type: none"> Infrastrukturne ureditve: <ul style="list-style-type: none"> parkomat, smetnjak, informacijska tabla (vključuje informacije o območju) ter suho stranišče. Prometna signalizacija, ki označuje namembnost parkirišča ter dovoljuje prenočevanje avtodomov (oskrba, ki jo dopušča obstoječa infrastruktura).
	Loka	1.7	Parkirišče nad naseljem Loka	✓	LP	Ali lokalno prebivalstvo potrebuje parkirišče za lastne potrebe?
	Osp	1.8.1	Parkirišče pri Vovku	✓	US	<ul style="list-style-type: none"> Prometna signalizacija, ki označuje namembnost parkirišča (zgolj za goste kampa in gostišča). Parkiranju se nameni le zemljišče nasproti kampa,
		1.8.2	Parkirišče Mišja peč	✓	O	<ul style="list-style-type: none"> Prometna signalizacija, ki obiskovalca usmeri na parkirišče. Prometna signalizacija, ki označuje prepoved parkiranja in prenočevanja avtodomov. Osrednje parkirišče za vas Osp. Ko se le-ta zapolni se parkira na vstopni točki in platoju v Štepanih, od tam pa je dostop do Ospa peš, s kolesamo ali javnim/kombi prevozom. Na delu občinske ceste med Mišjo pečjo in Ospom se uredi pešpot. Izboljšanje upravljanja parkirišča (vzdrževanje in nadzor).
	Podpeč	1.9.1	Parkirišče v naselju Podpeč	✓	LP (za invalide)	/
		1.9.2	Parkirišče nad naseljem Podpeč	✓	LP in O	<ul style="list-style-type: none"> Določitev območja parkiranja, ki bo predmet ureditve. Prometni elaborat. Prometna signalizacija, ki označuje namembnost parkirišča. Infrastrukturne ureditve: <ul style="list-style-type: none"> smetnjak ter suho stranišče.
	Praproče	1.10	Parkirišče nad vasjo Praproče	✓	LP in O	/
	Socerb	1.11	Parkirišče pri gradu Socerb	✓	O	<ul style="list-style-type: none"> Določitev območja parkiranja. Predlog: <ul style="list-style-type: none"> Območje neposredno ob gradu Socerb se uredi za dostavo in kot parkirišče za zaposlene.

Krajevna skupnost	Naselje ⁸	ID	Naziv parkirišča	Ali se parkirišče ohrani?*	Za koga je parkirišče namenjeno ¹¹ ?**	Predlog prihodnje ureditve
	Stepani	1.12	Parkirišče na robu naselja Stepani	✓	LP in O	<ul style="list-style-type: none"> • Območje neposredno ob razgledni ploščadi naj se v celoti uredi kot razgledna ploščad. • Območje nasproti razgledne ploščadi naj se uredi kot parkirišče. • Izboljšanje upravljanja parkirišča (nadzor). • Infrastrukturne ureditve: <ul style="list-style-type: none"> • smetnjak ter • suho stranišče.
Podgorje	Podgorje	2.1	Parkirišče na robu naselja Podgorje	✓	LP in O	<ul style="list-style-type: none"> • Izboljšanje nadzora
Zazid	Zazid	3.1	Parkirišče na robu naselja Zazid	✓	LP in O	<ul style="list-style-type: none"> • Infrastrukturne ureditve: <ul style="list-style-type: none"> • suho stranišče.
Gračišče	Gračišče	4.1.1	Parkirišče pri OŠ Istrskega odreda Gračišče	✓	LP oz. US	/
		4.1.2	Parkirišče pri Kulturnem domu Gračišče	✓	LP oz. US	/
		4.1.3	Parkirišče pri trgovini Mercator oz. krajevni skupnosti Gračišče	✓	LP oz. US	/
		4.1.4	Parkirišče pri bencinskem servisu MOL	✓	LP oz. US	/
	Kubed	4.2.1	Parkirišče pri Društvu za šport, kulturo in turizem Skala Kubed	✓	LP oz. US	/
		4.2.2	Parkirišče pri pokopališču Kubed	✓	LP oz. US	<ul style="list-style-type: none"> • Določitev območja parkiranja. • Prometna signalizacija, ki označuje namembnost parkirišča. • Infrastrukturne ureditve: <ul style="list-style-type: none"> • Smetnjak.
	Smokvica	4.3	Parkirišče pri cerkvi Sv. Marije Magdalene	✓	LP oz. US	<ul style="list-style-type: none"> • Določitev območja parkiranja. • Prometna signalizacija, ki označuje namembnost parkirišča.
	Sočerga	4.4.1	Parkirišče pri nekdanji gostilni in avtobusnem postajališču	✓	LP (za avtobuse)	/
4.4.2		Parkirišče pri cerkvi Sv. Kvirika	✓	O	<ul style="list-style-type: none"> • Določitev območja parkiranja. • Krajinska zasnova ureditve na sonaraven način. • Ograditev območja parkiranja (npr. z večjimi kamnitimi bloki, naravno vegetacijo itd.). • Infrastrukturne ureditve: <ul style="list-style-type: none"> • smetnjak, 	

Krajevna skupnost	Naselje ⁸	ID	Naziv parkirišča	Ali se parkirišče ohrani?*	Za koga je parkirišče namenjeno ^{11?*}	Predlog prihodnje ureditve
						<ul style="list-style-type: none"> • informacijska tabla (vključuje informacije o območju), • suho stranišče ter • klopi.
	Sokoliči	4.5	Parkirišče ob kalu v naselju Sokoliči	✓	LP	/
	Movraž	4.6	Parkirišče pred naseljem Movraž	✓	O	<ul style="list-style-type: none"> • Prometna signalizacija, ki označuje namembnost parkirišča ter dovoljuje prenočevanje avtomotov (brez oskrbe). • Infrastrukturne ureditve: <ul style="list-style-type: none"> • smetnjak, • informacijska tabla (vključuje informacije o območju), • suho stranišče ter • klopi.
Rakitovec	Rakitovec	5.1.1	Parkirišče ob kalu v naselju Rakitovec	✓	LP	/
		5.1.2	Plato pred naseljem Rakitovec	✗	/	/
		5.1.3	Parkirišče ob športnem parku Rakitovec	✓	LP in O	<ul style="list-style-type: none"> • Prometna signalizacija, ki označuje namembnost parkirišča ter dovoljuje prenočevanje avtomotov (oskrba, ki jo dopušča obstoječa infrastruktura).

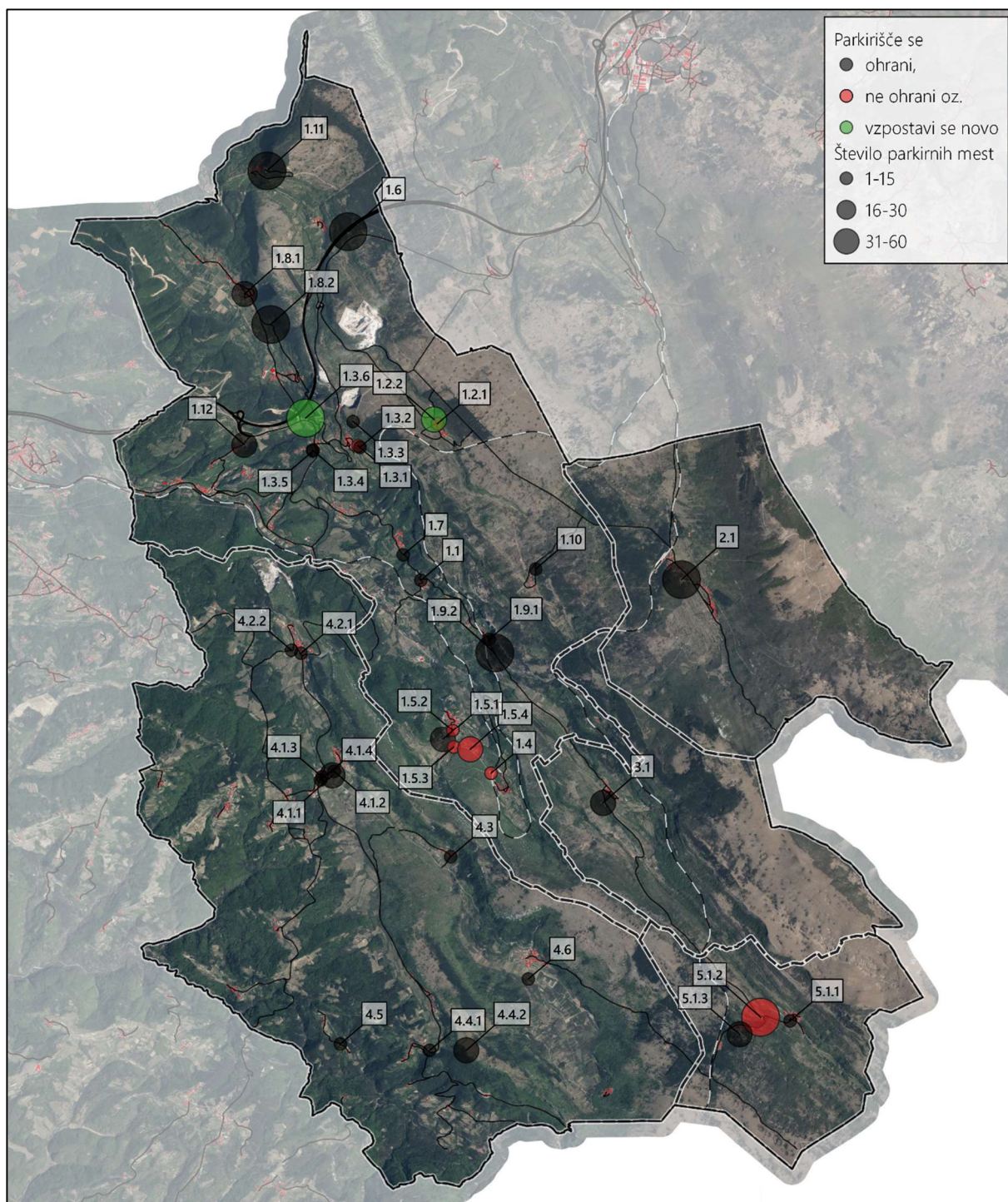
Legenda: *Parkirišče se ✓ oz. se ne ✗ ohrani ali pa se vzpostavi novo lokacijo 🏠. **Parkirišče je namenjeno lokalnemu prebivalstvu (LP)¹³ oz. obiskovalcem (O)¹⁴ oz. uporabnikom storitev (US)¹⁵.

¹³ Lokalni prebivalec je oseba, ki prebiva v naselju, v katerem se nahaja parkirišče.

¹⁴ Obiskovalec je oseba, ki obišče naselje, v katerem se nahaja parkirišče.

¹⁵ Uporabnik storitev je oseba, ki uporablja storitve (npr. pošta, kulturni dom, OŠ itd.) in ima zato pravico uporabe parkirišča.

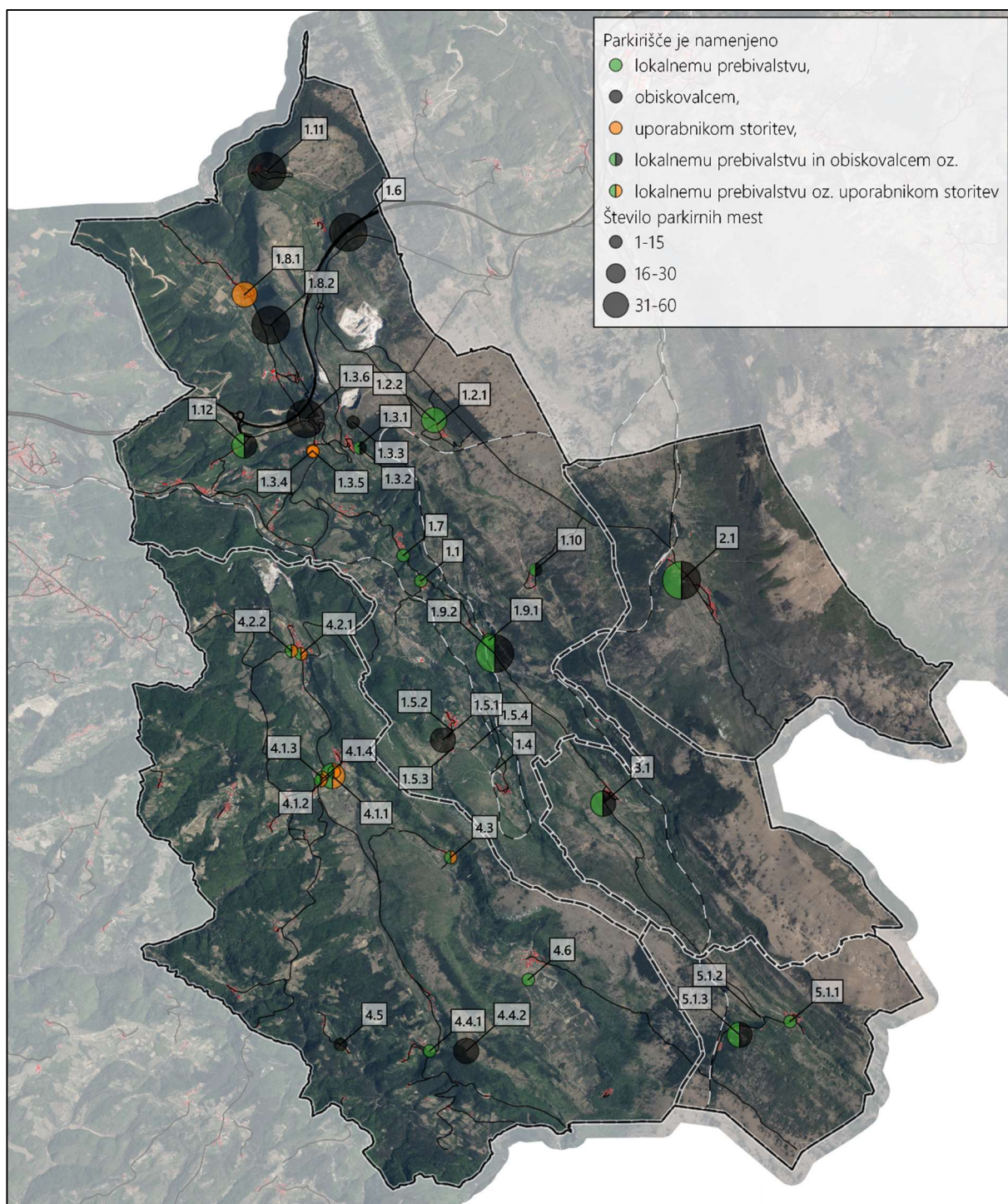
V skladu s scenarijem B (Preglednica 3) se predlaga **ohranitev 31 parkirišč oz. 586 parkiranih mest**, **ukinitiv 6 parkirišč oz. 100 parkirnih mest** (bodisi zaradi neprimerne lokacije ali neenakomerne prostorske razporeditev potreb – na območju ni potreb po parkirišči) ter **vzpostavitvev 3 novih parkirišč oz. 102 novih parkirnih mest** (bodisi na primernejši lokaciji ali na območju, kjer so potrebe po parkiranju večje) (Slika 6).



Vir: GURS, 2022; KS, 20223; ZaVita, 2023; prikaz: ZaVita, 2024

Slika 6: Parkirišča na Kraškem robu glede na scenarij B

Ukinitiv oz. vzpostavitvev novih parkirišč, na podlagi prostorske razporeditev potreb uporabnikov prostora, bo privedla do **enakomerne prostorske razporeditve kapacitet parkirišč** ter posledično do zmanjšanja parkiranja na nezaželenih območjih.









Vir: GURS, 2022; KS, 20223; ZaVita, 2023; prikaz: ZaVita, 2024

Slika 7: Namembnost parkirišč na Kraškem robu glede na scenarij B

6 ZAKLJUČEK

Na obravnavanem območju je bilo identificiranih **37 parkirišč oz. 677 parkirnih mest**, v 20 naseljih. Parkirišča, ki jih je glede na uporabnike prostora premalo oz. so glede na njihove potrebe nesmiselno prostorsko razporejena, so neurejena oz. neustrezno infrastrukturno opremljena ter povzročajo konflikte.

Št. parkirišč		Št. parkirnih mest		Št. naselij	
37		677		21	
					
2	21	16	5	2	1

Zavedanje, da odsotnost načrtovanja ali parcialno urejanje problematike ne bo zagotovilo ustreznega prostorskega razvoja, je ključno za uspešno izvajanje nadaljnjih korakov.

Na podlagi terenskega dela in participativnega načina vključevanja zainteresiranih deležnikov ter analize stanja, smo oblikovali **tri scenarije urejanja in razvoja parkirišč oz. posledično obravnavanega območja ter njegovo navezavo na širši prostor**. V skladu z lastnostmi in razvojnimi željami obravnavanega območja je bil izbran **scenarij B**, v katerem se poudarja **trajnost**. Skladno s tem scenarijem so bili oblikovani predlogi ohranitve ali opustitve posameznih parkirišč oz. predlogi nove lokacije in ureditve.

Scenarij B strmi k **ohranjanju nekaj večjih parkirišč** na presečišču potreb in ponudbe, **določitvi namembnosti parkirišč** in s tem posrednemu usmerjanju uporabnikov prostora oz. predvsem obiskovalcev ter **smiselni infrastrukturni ureditvi parkirišč**. Za delovanje scenarija pa je ključna **vzpostavitev sistema javnega prevoza** na obravnavanem območju z navezavo na širši prostor.

Vzdržnost izbranega scenarija je tesno **povezana s prihodnjem razvojem** (predvsem turističnim) obravnavanega območja. To predvsem zahteva opredelitev **dolgoročne vizije**, ki upošteva razvojne potenciale obravnavanega območja in interese lokalnega prebivalstva. S tem je neposredno povezana tudi promocija območja, ki mora vključevati tudi usmerjanje obiskovalcev. Upravljanje z obiskovalci (kar se prične z njihovim dostopom do območja) je dinamičen proces, ki zahteva nenehno spremljanje, nadzor ter prilagajanje ukrepov.

V skladu s scenarijem B se predlaga **ohranitev 31 parkirišč oz. 586 parkiranih mest, ukinitve 6 parkirišč oz. 100 parkirnih mest ter vzpostavitev 3 novih parkirišč oz. 102 novih parkirnih mest**.

Št. parkirišč		Št. parkirnih mest		Št. naselij	
34		688		20	

Prihodnje predlagane ureditve morajo biti usklajene z lokalnim prebivalstvom, varstvenimi interesi in pristojnimi institucijami z namenom nadaljnjega ohranjanja

privlačnosti in razvoja obravnavanega območja, ki bo **lokalnemu prebivalstvu zagotavljal kvaliteto bivanja**, hkrati pa obiskovalcem omogočal **vzdržen način dostopa** do območja.

7 VIRI IN LITERATURA

7.1 VIRI

- ARSO, 2022. WFS, Narava. Agencija Republike Slovenije za okolje.
URL: http://gis.arso.gov.si/wfs_web/faces/WFSLayersList.jspx
- Google, 2023. Google, Google Maps. URL: <https://www.google.com/maps>
- GURS, 2022. INSPIRE. Geodetska uprava Republike Slovenije.
URL: <https://eprstor.gov.si/imps/srv/slv/catalog.search#/metadata/3812b53d-30da-4ed7-9322-e737834a169f>
- KS, 2023. Razgovori s predstavniki krajevnih skupnosti na območju Kraškega roba (KS Črni Kal, KS Rakitovec, KS Zazid, KS Gračišče, KS Podgorje).
- MK, 2023. Kulturna dediščina. Ministrstvo za kulturo, Direktorat za kulturno dediščino. URL: <https://data-mk-indok.opendata.arcgis.com/>
- MOK, 2023. Namenska raba prostora. Mestna občina Koper, Koper. Posredovano gradivo.
- SURS, 2023. Prebivalstvo – izbrani kazalniki, občine in naselja, Slovenija, Letno.
<https://pxweb.stat.si/SiStatData/pxweb/sl/Data/Data/05C5006S.px/table/tableViewLayout2/>
- ZaVita, 2023. Terenski zajem podatkov.
- Zavod za mladino, kulturo in turizem Koper, 2023. Kraški rob.
URL: <https://visitkoper.si/dozivetja/kraski-rob/>

7.2 ZAKONSKE OSNOVE

- Pravilnik o določitvi in varstvu naravnih vrednot (Uradni list RS, št. 111/04, 70/06, 58/09, 93/10, 23/15, 7/19 in 53/23).
URL: <http://www.pisrs.si/Pis.web/pregledPredpisa?id=PRAV6035>
- Pravilnik o registru nepremične kulturne dediščine (Uradni list RS, št. 25/02, 16/08 – ZVKD-1 in 66/09). URL: <http://www.pisrs.si/Pis.web/pregledPredpisa?id=PRAV4126>
- Uredba o ekološko pomembnih območjih (Uradni list RS, št. 48/04, 33/13, 99/13 in 47/18). URL: <http://www.pisrs.si/Pis.web/pregledPredpisa?id=URED629>
- Uredba o posebnih varstvenih območjih (območjih Natura 2000) (Uradni list RS, št. 49/04, 110/04, 59/07, 43/08, 8/12, 33/13, 35/13 – popr., 39/13 – odl. US, 3/14, 21/16 in 47/18). URL: <http://www.pisrs.si/Pis.web/pregledPredpisa?id=URED283>

PRILOGA

PRILOGA 1: OPIS PARKIRIŠČ IN ANALIZA SKLADNOSTI

KRAJEVNA SKUPNOST ČRNI KAL

Bezovica

1.1 Parkirišče v naselju Bezovica					
Infrastruktura					
Ali je parkirišče označeno?	✗	Št. parkirnih mest	5		
Ali kapaciteta parkirišča zadošča potrebam?	Delovni teden	Vikend	Sezona		
	✓	✗	✗		
Opis	Parkirišče se nahaja v središču naselja Bezovica in je namenjeno lokalnemu prebivalstvu.				
Namenska raba tal (NRP)			Stanje v prostoru		
					

Vir: GURS, 2022; KS, 2023; MOK, 2023; ZaVita, 2023

Legenda: Na obravnavanem območje so po namenski rabi prostora (NRP) prisotne naslednje rabe; gozd, druga kmetijska zemljišča, površine cest, površine podeželskega naselja in druge urejene zelene površine.

Črnotiče

1.2 Parkirišče pri cerkvi Sv. Pavla					
Infrastruktura					
Ali je parkirišče označeno?	✗	Št. parkirnih mest	6		
Ali kapaciteta parkirišča zadošča potrebam?	Delovni teden	Vikend	Sezona		
	✓	✓	✓		
Opis	Parkirišče se nahaja v središču naselja Črnotiče in je namenjeno lokalnemu prebivalstvu. Hkrati pa predstavlja izhodišče za kolesarje. Parkirana vozila (zlasti v kolikor jih je več) otežujejo promet skozi naselje in motijo lokalno prebivalstvo.				
Namenska raba tal (NRP)			Stanje v prostoru		



Vir: Google, 2023; GURS, 2022; KS, 2023; MOK, 2023; ZaVita, 2023

Legenda: Na obravnavanem območje so po namenski rabi prostora (NRP) prisotne naslednje rabe; ■ površine družbenih dejavnosti, ■ gozd, ■ površine najboljših kmetijskih zemljišč, ■ druga kmetijska zemljišča, ■ površine podeželskega naselja.

Črni Kal

1.3.1 Parkirišče nad naseljem Črni Kal vzporedno cesti do plezališča Črni Kal				
Infrastruktura				
Ali je parkirišče označeno?	✗	Št. parkirnih mest	6	
Ali kapaciteta parkirišča zadošča potrebam?	Delovni teden	Vikend	Sezona	
	✓	✗	✗	
Opis	Parkirišče se nahaja nad naseljem Črni Kal. Parkirišče uporablja lokalno prebivalstvo in obiskovalci, ko kapaciteta parkirišča nad naseljem Črni Kal ob cesti do plezališča Črni Kal (1.3.2) ne zadošča potrebam. Parkirišče je izhodišče za plezalce in pohodnike. V neposredni bližini parkirišča se nahaja parkirišče kjer je stranišče ter informacijska tabla.			
Namenska raba tal (NRP)		Stanje v prostoru		

Vir: Google, 2023; GURS, 2022; KS, 2023; MOK, 2023; ZaVita, 2023

Legenda: Na obravnavanem območje so po namenski rabi prostora (NRP) prisotne naslednje rabe; ■ gozd, ■ druga kmetijska zemljišča, ■ ostale prometne površine in ■ površine podeželskega naselja.

1.3.2 Parkirišče nad naseljem Črni Kal ob cesti do plezališča Črni Kal				
Infrastruktura				
Ali je parkirišče označeno?	✗	Št. parkirnih mest	6	
	Delovni teden	Vikend	Sezona	

Ali kapaciteta parkirnišča zadošča potrebam?	✓	✗	✗	
Opis	Parkirišče se nahaja nad naseljem Črni Kal in je namenjeno obiskovalcem. Ko kapaciteta parkirnišča ne zadošča potrebam, obiskovalci parkirajo na parkirišču nad naseljem Črni Kal vzporedno cesti do plezališča Črni Kal (1.3.1). Parkirišče je izhodišče za plezalce in pohodnike.			
Namenska raba tal (NRP)				Stanje v prostoru
				

Vir: GURS, 2022; KS, 2023; MOK, 2023; ZaVita, 2023

Legenda: Na obravnavanem območje so po namenski rabi prostora (NRP) prisotne naslednje rabe; ■ gozd, ■ druga kmetijska zemljišča, ostale prometne površine in površine podeželskega naselja.

1.3.3 Parkirišče pri plezališču Črni Kal								
Infrastruktura								
Ali je parkirišče označeno?	✗	Št. parkirnih mest		10				
Ali kapaciteta parkirnišča zadošča potrebam?	Delovni teden	Vikend	Sezona					
	✓	✗	✗					
Opis	Parkirišče ob plezališču Črni Kal je namenjeno obiskovalcem. Ko kapaciteta parkirnišča ne zadošča potrebam, obiskovalci parkirajo na okoliških travnikih ter vzdolž dostopne ceste v smeri kamnoloma in vasi Črni Kal. Parkirišče je izhodišče za plezalce in pohodnike. Na parkirišču se redno pojavlja parkiranje in prenočevanje avtomobov.							
Namenska raba tal (NRP)				Stanje v prostoru				
								

Vir: GURS, 2022; KS, 2023; MOK, 2023; ZaVita, 2023

Legenda: Na obravnavanem območje so po namenski rabi prostora (NRP) prisotne naslednje rabe; ■ gozd, ■ druga kmetijska zemljišča, ■ območja okoljske infrastrukture in ■ ostale prometne površine.

1.3.4 Parkirišče pri pošti Črni Kal oz. krajevni skupnosti Črni Kal					
Infrastruktura					
Ali je parkirišče označeno?	✓	Št. parkirnih mest	4		
Ali kapaciteta parkirišča zadošča potrebam?	Delovni teden	Vikend	Sezona		
	✓	✗	✗		
Opis	Parkirišče se nahaja v naselju Katinara, pri pošti Črni Kal oz. Krajevni skupnosti Črni Kal, in je namenjeno uporabnikom storitev pošte in krajevne skupnosti. Ko kapaciteta parkirišča ne zadošča potrebam, uporabniki storitev parkirajo na parkirišču nasproti pošte Črni Kal (1.3.5). Parkirišče je izhodišče za kolesarje.				
Namenska raba tal (NRP)			Stanje v prostoru		
					

Vir: GURS, 2022; KS, 2023; MOK, 2023; ZaVita, 2023

Legenda: Na obravnavanem območje so po namenski rabi prostora (NRP) prisotne naslednje rabe; ■ druga kmetijska zemljišča, ■ osrednja območja centralnih dejavnosti, ■ površine cest in ■ površine podeželskega naselja.

1.3.5 Parkirišče nasproti pošte Črni Kal oz. krajevne skupnosti Črni Kal					
Infrastruktura					
Ali je parkirišče označeno?	✗	Št. parkirnih mest	15		
Ali kapaciteta parkirišča zadošča potrebam?	Delovni teden	Vikend	Sezona		
	✓	✓	✗		
Opis	Parkirišče se nahaja v naselju Katinara, nasproti pošte Črni Kal. Parkirišče uporabljajo uporabniki storitev pošte in krajevne skupnosti ter obiskovalci, ko kapaciteta parkirišča ob pošti Črni Kal (1.3.4) ne zadošča potrebam. Parkirišče je tudi izhodišče za kolesarje.				
Namenska raba tal (NRP)			Stanje v prostoru		
					



Vir: GURS, 2022; KS, 2023; MOK, 2023; ZaVita, 2023

Legenda: Na obravnavanem območje so po namenski rabi prostora (NRP) prisotne naslednje rabe; ■ druga kmetijska zemljišča, ■ osrednja območja centralnih dejavnosti, ■ površine cest in ■ površine podeželskega naselja.

Dol pri Hrastovljah

1.4 Parkirišče ob nasipu železniške proge pred naseljem Dol pri Hrastovljah					
Infrastruktura					
Ali je parkirišče označeno?	✗	Št. parkirnih mest	8		
Ali kapaciteta parkirišča zadošča potrebam?	Delovni teden	Vikend	Sezona		
	✓	✓	✓		
Opis	Parkirišče se nahaja ob nasipu železniške proge pred naseljem Dol pri Hrastovljah. Trenutno je na območju parkirana kmetijska mehanizacija, omogoča pa parkiranje v primeru zapolnitve parkirišč ki so bližje Hrastovljam ali pa kot parkirišče vasi Dol pri Hrastovljah.				
Namenska raba tal (NRP)			Stanje v prostoru		

Vir: GURS, 2022; KS, 2023; MOK, 2023; ZaVita, 2023

Legenda: Na obravnavanem območje so po namenski rabi prostora (NRP) prisotne naslednje rabe; ■ gozd, ■ druga kmetijska zemljišča in ■ površine železnic.

Hrastovlje

1.5.1 Parkirišče pri gostilni Švab					
Infrastruktura					
Ali je parkirišče označeno?	✗	Št. parkirnih mest	30		
	Delovni teden	Vikend	Sezona		

Ali kapaciteta parkirnišča zadošča potrebam?	✓	✗	✗	
Opis	Parkirišče se nahaja na robu naselja Hrastovlje in je namenjeno obiskovalcem cerkve Sv. Trojice. Ko kapaciteta parkirnišča ne zadošča potrebam, obiskovalci parkirajo na parkirišču pri odcepu za cerkev Sv. Trojice (1.5.2), pri kipu Šavrinka (1.5.3) in ob cesti Hrastovlje–Dol pri Hrastovljah (1.5.4).			
Namenska raba tal (NRP)				Stanje v prostoru
				

Vir: GURS, 2022; KS, 2023; MOK, 2023; ZaVita, 2023

Legenda: Na obravnavanem območje so po namenski rabi prostora (NRP) prisotne naslednje rabe; druga kmetijska zemljišča, površine cest in površine podeželskega naselja.

1.5.2 Parkirišče pri odcepu za cerkev Sv. Trojice					
Infrastruktura					
Ali je parkirišče označeno?	✗	Št. parkirnih mest	10		
Ali kapaciteta parkirnišča zadošča potrebam?	Delovni teden	Vikend	Sezona		
	✓	✗	✗		
Opis	Parkirišče se nahaja v naselju Hrastovlje in je namenjeno obiskovalcem. Ko kapaciteta parkirnišča ne zadošča potrebam, obiskovalci parkirajo na parkirišču pri kipu Šavrinka (1.5.3) in ob cesti Hrastovlje–Dol pri Hrastovljah (1.5.4).				
Namenska raba tal (NRP)			Stanje v prostoru		
					

Vir: GURS, 2022; KS, 2023; MOK, 2023; ZaVita, 2023

Legenda: Na obravnavanem območje so po namenski rabi prostora (NRP) prisotne naslednje rabe; druga kmetijska zemljišča, površine podeželskega naselja, osrednja območja centralnih dejavnosti in površine podeželskega naselja.

1.5.3 Parkirišče pri kipu Šavrinka						
Infrastruktura						
Ali je parkirišče označeno?	✗	Št. parkirnih mest	10			
Ali kapaciteta parkirišča zadošča potrebam?	Delovni teden	Vikend	Sezona			
	✓	✗	✗			
Opis	Parkirišče se nahaja na robu naselja Hrastovlje. Parkirišče uporabljajo obiskovalci, ko kapaciteta parkirišča pri gostilni Švab (1.5.1) in pri odcepu za cerkev Sv. Trojice (1.5.2) ne zadošča potrebam.					
Namenska raba tal (NRP)			Stanje v prostoru			

Vir: GURS, 2022; KS, 2023; MOK, 2023; ZaVita, 2023

Legenda: Na obravnavanem območje so po namenski rabi prostora (NRP) prisotne naslednje rabe; gozd, druga kmetijska zemljišča, površine podeželskega naselja in druge urejene zelene površine.

1.5.4 Parkirišče ob cesti Hrastovlje–Dol pri Hrastovljah						
Infrastruktura						
Ali je parkirišče označeno?	✗	Št. parkirnih mest	20			
Ali kapaciteta parkirišča zadošča potrebam?	Delovni teden	Vikend	Sezona			
	✓	✓	✓			
Opis	Parkirišče se nahaja ob cesti Hrastovlje–Dol pri Hrastovljah. Parkirišče uporabljajo obiskovalci, ko kapaciteta parkirišča pri gostilni Švab (1.5.1), pri odcepu za cerkev Sv. Trojice (1.5.2) in pri kipu Šavrinka (1.5.3) ne zadošča potrebam.					
Namenska raba tal (NRP)			Stanje v prostoru			

Vir: GURS, 2022; KS, 2023; MOK, 2023; ZaVita, 2023

Legenda: Na obravnavanem območje so po namenski rabi prostora (NRP) prisotne naslednje rabe; ■ gozd in ■ druga kmetijska zemljišča.

Kastelec

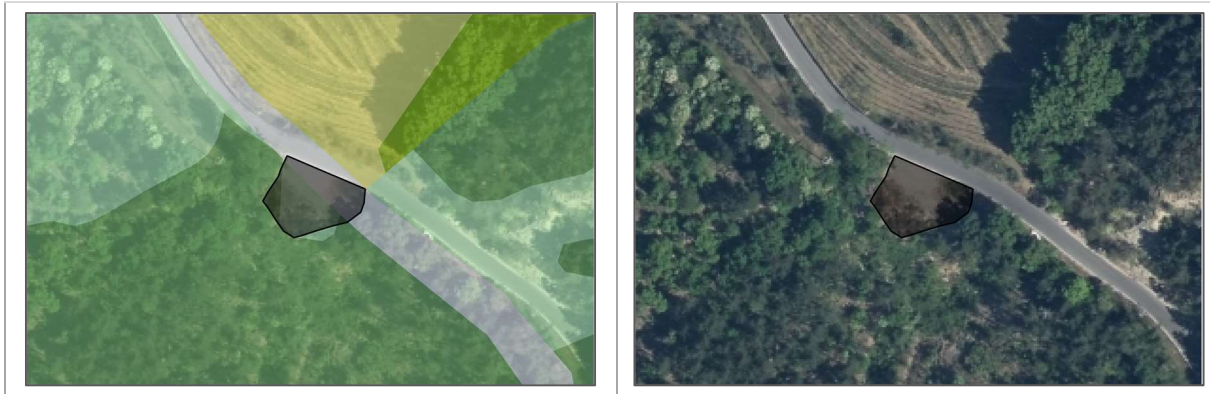
1.6 Ploščad Kastelec							
Infrastruktura							
Ali je parkirišče označeno?	✗		Št. parkirnih mest	53			
Ali kapaciteta parkirišča zadošča potrebam?	Delovni teden	Vikend	Sezona				
	✓	✓	✓				
Opis	Parkirišče se nahaja nad naseljem Kastelec in je namenjeno obiskovalcem. Parkirišče uporabljajo predvsem obiskovalci z avtomomi ter lokalni sprehajalci psov in gozdnih plodov.						
Namenska raba tal (NRP)				Stanje v prostoru			

Vir: GURS, 2022; KS, 2023; MOK, 2023; ZaVita, 2023

Legenda: Na obravnavanem območje so po namenski rabi prostora (NRP) prisotne naslednje rabe; ■ gozd, ■ druga kmetijska zemljišča in ostale prometne površine.

Loka

1.7 Parkirišče nad naseljem Loka							
Infrastruktura							
Ali je parkirišče označeno?	✗		Št. parkirnih mest	4			
Ali kapaciteta parkirišča zadošča potrebam?	Delovni teden	Vikend	Sezona				
	✓	✓	✓				
Opis	Parkirišče se nahaja nad naseljem Loka in je namenjeno lokalnemu prebivalstvu.						
Namenska raba tal (NRP)				Stanje v prostoru			



Vir: GURS, 2022; KS, 2023; MOK, 2023; ZaVita, 2023

Legenda: Na obravnavanem območje so po namenski rabi prostora (NRP) prisotne naslednje rabe; ■ gozd, ■ druga kmetijska zemljišča, površine cest in ■ površine podeželskega naselja.

Osp

1.8.1 Parkirišče pri Vovku				
Infrastruktura				
Ali je parkirišče označeno?	✗	Št. parkirnih mest	Približno 30	
Ali kapaciteta parkirišča zadošča potrebam?	Delovni teden	Vikend	Sezona	
	✓	✗	✓	
Opis	Parkirišče se nahaja v naselju Osp in je namenjeno gostom kampa in gostilne Pri Vovku. Parkirišče je predvsem izhodišče za plezalce ter kolesarje.			
Namenska raba tal (NRP)		Stanje v prostoru		

Vir: GURS, 2022; KS, 2023; MOK, 2023; ZaVita, 2023

Legenda: Na obravnavanem območje so po namenski rabi prostora (NRP) prisotne naslednje rabe; ■ osrednja območja centralnih dejavnosti, ■ druga kmetijska zemljišča, površine cest, ■ površine podeželskega naselja in ■ druge urejene zelene površine.

1.8.2 Parkirišče Mišja peč				
Infrastruktura				
Ali je parkirišče označeno?	✓	Št. parkirnih mest	46	
Ali kapaciteta parkirišča zadošča potrebam?	Delovni teden	Vikend	Sezona	
	✓	✗	✗	

<p>Opis</p>	<p>Parkirišče se nahaja ob naselju Osp in je namenjeno obiskovalcem. Ko kapaciteta parkirišča ne zadošča potrebam, obiskovalci parkirajo na parkirišču pri Vovku (1.8.1) in na razširitvi ob glavni cesti Osp–Gabrovica pri Črnem Kalu. Parkirišče je izhodišče za plezalce in kolesarje. Na parkirišču tudi redno parkirajo avtodomi, ki tam prenočujejo.</p>	
<p>Namenska raba tal (NRP)</p>	<p>Stanje v prostoru</p>	
		

Vir: GURS, 2022; KS, 2023; MOK, 2023; ZaVita, 2023

Legenda: Na obravnavanem območje so po namenski rabi prostora (NRP) prisotne naslednje rabe; ■ gozd, ■ najboljša kmetijska zemljišča, ■ ostala območja in ■ ostale prometne površine.

Podpeč

1.9.1 Parkirišče v naselju Podpeč						
<p>Infrastruktura</p>						
<p>Ali je parkirišče označeno?</p>	<p style="text-align: center;">✓</p>	<p>Št. parkirnih mest</p>	<p>5</p>			
<p>Ali kapaciteta parkirišča zadošča potrebam?</p>	<p>Delovni teden</p> <p style="text-align: center;">✗</p>	<p>Vikend</p> <p style="text-align: center;">✗</p>	<p>Sezona</p> <p style="text-align: center;">✗</p>			
<p>Opis</p>	<p>Parkirišče se nahaja v naselju Podpeč in je namenjeno lokalnemu prebivalstvu – glede na označbe na terenu zlasti invalidom. Ko kapaciteta parkirišča ne zadošča potrebam, lokalno prebivalstvo parkira na parkirišču nad naseljem Podpeč (1.9.2).</p>				<p>Stanje v prostoru</p>	
<p>Namenska raba tal (NRP)</p>						
						

Vir: GURS, 2022; KS, 2023; MOK, 2023; ZaVita, 2023

Legenda: Na obravnavanem območje so po namenski rabi prostora (NRP) prisotne naslednje rabe; ■ gozd, ■ druga kmetijska zemljišča, ■ površine cest in ■ površine podeželskega naselja.

1.9.2 Parkirišče nad naseljem Podpeč							
Infrastruktura							
Ali je parkirišče označeno?	✗	Št. parkirnih mest	Pribilžno 40				
Ali kapaciteta parkirišča zadošča potrebam?	Delovni teden	Vikend	Sezona				
	✓	✓	✓				
Opis	Parkirišče se nahaja nad naseljem Podpeč in je namenjeno lokalnemu prebivalstvu in obiskovalcem, zlasti tistim ki dostopajo do obrambnega stolpa ali ostalih pohodnih poti na območju.						
Namenska raba tal (NRP)				Stanje v prostoru			

Vir: GURS, 2022; KS, 2023; MOK, 2023; ZaVita, 2023

Legenda: Na obravnavanem območje so po namenski rabi prostora (NRP) prisotne naslednje rabe; ■ gozd, ■ druga kmetijska zemljišča, ■ površine cest in ■ površine železnic.

Praproče

1.10 Parkirišče nad naseljem Praproče							
Infrastruktura							
Ali je parkirišče označeno?	✗	Št. parkirnih mest	20				
Ali kapaciteta parkirišča zadošča potrebam?	Delovni teden	Vikend	Sezona				
	✓	✓	✓				
Opis	Parkirišče se nahaja nad naseljem Praproče in je namenjeno lokalnemu prebivalstvu in obiskovalcem. Služi zlasti kot izhodišče za kolesarje in pohodnike.						
Namenska raba tal (NRP)				Stanje v prostoru			



Vir: Google, 2023; GURS, 2022; KS, 2023; MOK, 2023; ZaVita, 2023

Legenda: Na obravnavanem območje so po namenski rabi prostora (NRP) prisotne naslednje rabe; ■ gozd in ■ druga kmetijska zemljišča.

Socerb

1.11 Parkirišče pri gradu Socerb							
Infrastruktura							
Ali je parkirišče označeno?	✗	Št. parkirnih mest	Približno 50				
Ali kapaciteta parkirišča zadošča potrebam?	Delovni teden	Vikend	Sezona				
	✓	✗	✓				
Opis	Parkirišče se nahaja nad naseljem Socerb, pri gradu Socerb in je namenjeno obiskovalcem (restavracije Grad Socerb in razgledne točke). Ko kapaciteta parkirišča ne zadošča potrebam, obiskovalci parkirajo na razširitvi ob križišču. Parkirišče je izhodišče za pohodnike. Območje parkirišča je posebej obremenjeno v času praznovanja 1. maja.						
Namenska raba tal (NRP)				Stanje v prostoru			

Vir: GURS, 2022; KS, 2023; MOK, 2023; ZaVita, 2023

Legenda: Na obravnavanem območje so po namenski rabi prostora (NRP) prisotne naslednje rabe; ■ gozd, ■ druga kmetijska zemljišča, ■ druga območja centralnih dejavnosti in ■ druge urejene zelene površine.

Stepani

1.12 Parkirišče na robu naselja Stepani							
Infrastruktura							
Ali je parkirišče označeno?	✗	Št. parkirnih mest	Približno 30				

Ali kapaciteta parkirnišča zadošča potrebam?	Delovni teden ✓	Vikend ✓	Sezona ✓	
Opis	Parkirišče se nahaja na robu naselja Stepani in je namenjeno lokalnemu prebivalstvu (pokopališče, P+R za dnevne migrante). Parkirišče je izhodišče za kolesarje.			
Namenska raba tal (NRP)				Stanje v prostoru
				

Vir: GURS, 2022; KS, 2023; MOK, 2023; ZaVita, 2023

Legenda: Na obravnavanem območje so po namenski rabi prostora (NRP) prisotne naslednje rabe; ■ gozd, ■ najboljša kmetijska zemljišča, ■ druga kmetijska zemljišča, ■ površine cest, ■ ostale prometne površine in ■ pokopališča.

KRAJEVNA SKUPNOST PODGORJE

Podgorje

2.1 Parkirišče na robu naselja Podgorje								
Infrastruktura								
Ali je parkirnišče označeno?	✓	Št. parkirnih mest		Pribilžno 60				
Ali kapaciteta parkirnišča zadošča potrebam?	Delovni teden ✓	Vikend ✗	Sezona ✗					
Opis	Parkirišče se nahaja na robu naselja Podgorje in je namenjeno obiskovalcem. Parkirišče je izhodišče za pohodnike zlasti za Slavnik.							
Namenska raba tal (NRP)							Stanje v prostoru	



Vir: GURS, 2022; KS, 2023; MOK, 2023; ZaVita, 2023

Legenda: Na obravnavanem območje so po namenski rabi prostora (NRP) prisotne naslednje rabe; površine razpršene poselitve, gozd, najboljša kmetijska zemljišča, druga kmetijska zemljišča, površine cest, ostale prometne površine, površine podeželskega naselja, druge urejene površine in površine za oddih, rekreacijo in šport.

KRAJEVNA SKUPNOST ZAZID

Zazid

3.1 Parkirišče na robu naselja Zazid						
Infrastruktura						
Ali je parkirišče označeno?	✓		Št. parkirnih mest	Približno 30		
Ali kapaciteta parkirišča zadošča potrebam?	Delovni teden	Vikend	Sezona			
	✓	✓	✓			
Opis	Parkirišče se nahaja na robu naselja Zazid in je namenjeno obiskovalcem. Parkirišče je izhodišče za pohodnike uporabnike storitev (igrišče).					
Namenska raba tal (NRP)			Stanje v prostoru			

Vir: GURS, 2022; KS, 2023; MOK, 2023; ZaVita, 2023

Legenda: Na obravnavanem območje so po namenski rabi prostora (NRP) prisotne naslednje rabe; gozd, najboljša kmetijska zemljišča, druga kmetijska zemljišča, površine cest, ostale prometne površine in površine za oddih, rekreacijo in šport.

KRAJEVNA SKUPNOST GRAČIŠČE

Gračišče

4.1.1 Parkirišče pri OŠ Istrskega odreda Gračišče

Infrastruktura						
Ali je parkirišče označeno?	✓	Št. parkirnih mest	18			
Ali kapaciteta parkirišča zadošča potrebam?	Delovni teden	Vikend	Sezona			
	✗	✗	✗			
Opis	Parkirišče se nahaja v naselju Gračišče, pri OŠ Istrskega odreda Gračišče in je namenjeno zaposlenim in obiskovalcem OŠ Istrskega odreda Gračišče.					
Namenska raba tal (NRP)			Stanje v prostoru			

Vir: Google, 2023; KS, 2023; GURS, 2022; MOK, 2023; ZaVita, 2023

Legenda: Na obravnavanem območje so po namenski rabi prostora (NRP) prisotne naslednje rabe; druga območja centralnih dejavnosti, najboljša kmetijska zemljišča, površine podeželskega naselja in površine za oddih, rekreacijo in šport.

4.1.2 Parkirišče pri Kulturnem domu Gračišče						
Infrastruktura						
Ali je parkirišče označeno?	✗	Št. parkirnih mest	12			
Ali kapaciteta parkirišča zadošča potrebam?	Delovni teden	Vikend	Sezona			
	✓	✗	✗			
Opis	Parkirišče se nahaja v naselju Gračišče, pri Kulturnem domu Gračišče in je namenjeno zaposlenim in obiskovalcem Kulturnega doma Gračišče.					
Namenska raba tal (NRP)			Stanje v prostoru			

Vir: Google, 2023; KS, 2023; GURS, 2022; MOK, 2023; ZaVita, 2023

Legenda: Na obravnavanem območje so po namenski rabi prostora (NRP) prisotne naslednje rabe; ■ gozd, ■ druga območja centralnih dejavnosti, ■ najboljša kmetijska zemljišča, ■ druga kmetijska zemljišča, ■ površine podeželskega naselja in ■ površine za oddih, rekreacijo in šport.

4.1.3 Parkirišče pri trgovini Mercator oz. krajevni skupnosti Gračišče						
Infrastruktura						
Ali je parkirišče označeno?	✓	Št. parkirnih mest	14			
Ali kapaciteta parkirišča zadošča potrebam?	Delovni teden	Vikend	Sezona			
	✓	✗	✗			
Opis	Parkirišče se nahaja v naselju Gračišče, pri trgovini Mercator oz. krajevni skupnosti Gračišče in je namenjeno uporabnikom storitev trgovine in krajevne skupnosti. Ko kapaciteta parkirišča ne zadošča potrebam, uporabniki storitev parkirajo na parkirišču pri bencinskem servisu MOL (4.1.4).					
Namenska raba tal (NRP)			Stanje v prostoru			

Vir: GURS, 2022; KS, 2023; MOK, 2023; ZaVita, 2023

Legenda: Na obravnavanem območje so po namenski rabi prostora (NRP) prisotne naslednje rabe; ■ druga območja centralnih dejavnosti, ■ druga kmetijska zemljišča, ■ površine podeželskega naselja in ■ površine cest.

4.1.4 Parkirišče pri bencinskem servisu MOL						
Infrastruktura						
Ali je parkirišče označeno?	✗	Št. parkirnih mest	14			
Ali kapaciteta parkirišča zadošča potrebam?	Delovni teden	Vikend	Sezona			
	✓	✗	✗			
Opis	Parkirišče se nahaja v naselju Gračišče, pri bencinskem servisu MOL in je namenjeno uporabnikom storitev trgovine in krajevne skupnosti. Parkirišče uporabljajo uporabniki storitev trgovine in krajevne skupnosti, ko kapaciteta parkirišča pri trgovini Mercator oz. krajevni skupnosti Gračišče (4.1.3) ne zadošča potrebam.					
Namenska raba tal (NRP)			Stanje v prostoru			



Vir: Google, 2023; KS, 2023; GURS, 2022; MOK, 2023; ZaVita, 2023

Legenda: Na obravnavanem območje so po namenski rabi prostora (NRP) prisotne naslednje rabe; ■ druga območja centralnih dejavnosti, ■ druga kmetijska zemljišča, ■ površine podeželskega naselja in ■ površine cest.




Kubed

4.2.1 Parkirišče pri Društvu za šport, kulturo in turizem Skala Kubed				
Infrastruktura				
Ali je parkirišče označeno?	✗	Št. parkirnih mest	8	
Ali kapaciteta parkirišča zadošča potrebam?	Delovni teden	Vikend	Sezona	
	✓	✗	✓	
Opis	Parkirišče se nahaja v naselju Kubed, pri Društvu za šport, kulturo in turizem Skala Kubed in je namenjeno lokalnemu prebivalstvu ter zaposlenim in obiskovalcem Društva za šport, kulturo in turizem Skala Kubed.			
Namenska raba tal (NRP)		Stanje v prostoru		

Vir: GURS, 2022; KS, 2023; MOK, 2023; ZaVita, 2023

Legenda: Na obravnavanem območje so po namenski rabi prostora (NRP) prisotne naslednje rabe; ■ gozd, ■ najboljša kmetijska zemljišča, ■ površine cest, ■ ostale prometne površine, ■ površine podeželskega naselja in ■ površine za oddih, rekreacijo in šport.

4.2.2 Parkirišče pri pokopališču Kubed				
Infrastruktura				
Ali je parkirišče označeno?	✗	Št. parkirnih mest	3	
Ali kapaciteta parkirišča zadošča potrebam?	Delovni teden	Vikend	Sezona	
	✓	✗	✓	

<p>Opis</p>	<p>Parkirišče se nahaja v naselju Kubed in je namenjeno obiskovalcem (pokopališča). Ko kapaciteta parkirišča ne zadošča potrebam, obiskovalci parkirajo na parkirišču Društvu za šport, kulturo in turizem Skala Kubed (4.2.1).</p>	
<p>Namenska raba tal (NRP)</p>	<p>Stanje v prostoru</p>	
		

Vir: GURS, 2022; KS, 2023; MOK, 2023; ZaVita, 2023

Legenda: Na obravnavanem območje so po namenski rabi prostora (NRP) prisotne naslednje rabe; najboljša kmetijska zemljišča, površine podeželskega naselja, pokopališča in površine za oddih, rekreacijo in šport.







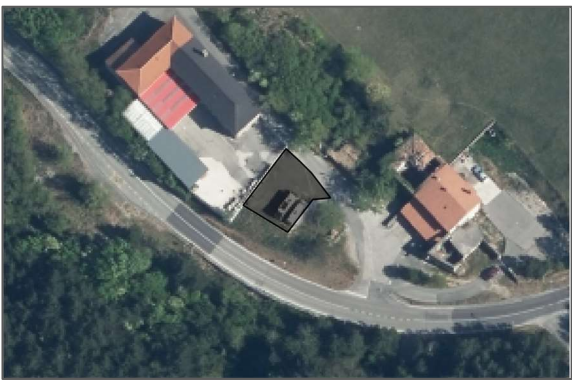
Smokvica

4.3 Parkirišče pri cerkvi Sv. Marije Magdalene				
<p>Infrastruktura</p>				
<p>Ali je parkirišče označeno?</p>	✗	<p>Št. parkirnih mest</p>	<p>4</p>	
<p>Ali kapaciteta parkirišča zadošča potrebam?</p>	<p>Delovni teden</p>	<p>Vikend</p>	<p>Sezona</p>	
	✓	✗	✗	
<p>Opis</p>	<p>Parkirišče se nahaja v naselju Smokvica in je namenjeno lokalnemu prebivalstvu.</p>			
<p>Namenska raba tal (NRP)</p>	<p>Stanje v prostoru</p>			
				

Vir: Google, 2023; GURS, 2022; KS, 2023; MOK, 2023; ZaVita, 2023


Legenda: Na obravnavanem območje so po namenski rabi prostora (NRP) prisotne naslednje rabe; najboljša kmetijska zemljišča, druga kmetijska zemljišča, površine podeželskega naselja in pokopališča.

Sočerga

4.4.1 Parkirišče pri nekdanji gostilni in avtobusnem postajališču					
Infrastruktura					
Ali je parkirišče označeno?	✓	Št. parkirnih mest	2 (za avtobuse)		
Ali kapaciteta parkirišča zadošča potrebam?	Delovni teden	Vikend	Sezona		
	✓	✗	✗		
Opis	Parkirišče se nahaja v naselju Sočerga in je namenjeno avtobusom. Parkirišče uporabljajo tudi obiskovalci z avtomodi, ki nimajo dostopa do parkirišča pri cerkvi Sv. Kvirika (4.4.2).				
Namenska raba tal (NRP)			Stanje v prostoru		
					

Vir: Google, 2023; KS, 2023; GURS, 2022; MOK, 2023; ZaVita, 2023

Legenda: Na obravnavanem območje so po namenski rabi prostora (NRP) prisotne naslednje rabe; najboljša kmetijska zemljišča, druga kmetijska zemljišča, površine cest, površine podeželskega naselja in druge urejene zelene površine.

4.4.2 Parkirišče pri cerkvi Sv. Kvirika					
Infrastruktura					
Ali je parkirišče označeno?	✗	Št. parkirnih mest	25		
Ali kapaciteta parkirišča zadošča potrebam?	Delovni teden	Vikend	Sezona		
	✓	✗	✗		
Opis	Parkirišče se nahaja v naselju Sočerga in je deloma namenjeno lokalnemu prebivalstvu (ob pogrebih) ter obiskovalcem. Ko kapaciteta parkirišča ne zadošča potrebam, obiskovalci parkirajo na okoliških travnikih. Parkirišče je izhodišče za pohodnike.				
Namenska raba tal (NRP)			Stanje v prostoru		



Vir: GURS, 2022; KS, 2023; MOK, 2023; ZaVita, 2023

Legenda: Na obravnavanem območje so po namenski rabi prostora (NRP) prisotne naslednje rabe; ■ gozd, ■ druga kmetijska zemljišča in ■ pokopališča.

Sokoliči

4.5 Parkirišče ob kalu v naselju Sokoliči						
Infrastruktura						
Ali je parkirišče označeno?	✗	Št. parkirnih mest	4			
Ali kapaciteta parkirišča zadošča potrebam?	Delovni teden	Vikend	Sezona			
	✓	✗	✗			
Opis	Parkirišče se nahaja v naselju Sokoliči in je namenjeno obiskovalcem. Parkirišče je izhodišče za pohodnike (izhodišče do slapu Veli Vir).					
Namenska raba tal (NRP)			Stanje v prostoru			

Vir: GURS, 2022; KS, 2023; MOK, 2023; ZaVita, 2023

Legenda: Na obravnavanem območje so po namenski rabi prostora (NRP) prisotne naslednje rabe; ■ gozd, ■ druga kmetijska zemljišča in ■ površine podeželskega naselja.

Movraž

4.6 Parkirišče pred naseljem Movraž						
Infrastruktura						
Ali je parkirišče označeno?	✗	Št. parkirnih mest	3			
Ali kapaciteta parkirišča zadošča potrebam?	Delovni teden	Vikend	Sezona			
	✓	✗	✗			

zadošča potrebam?		
Opis	<p>Parkirišče se nahaja pred naseljem Movraž in je namenjeno obiskovalcem. Parkirišče je izhodišče za pohodnike in uporabnike storitev (igrišče).</p>	
Namenska raba tal (NRP)		Stanje v prostoru
		

Vir: GURS, 2022; KS, 2023; MOK, 2023; ZaVita, 2023

Legenda: Na obravnavanem območje so po namenski rabi prostora (NRP) prisotne naslednje rabe; ■ gozd, ■ najboljša kmetijska zemljišča, ■ druga kmetijska zemljišča, ■ območja okoljske infrastrukture in ■ površine za oddih, rekreacijo in šport.

KRAJEVNA SKUPNOST RAKITOVEC

Rakitovec

5.1.1 Parkirišče ob kalu v naselju Rakitovec				
Infrastruktura	     	Št. parkirnih mest	6	
Ali je parkirišče označeno?	✓	Vikend	Sezona	
Ali kapaciteta parkirišča zadošča potrebam?	✓	✗	✗	
Opis	<p>Parkirišče se nahaja v naselju Rakitovec in je namenjeno lokalnemu prebivalstvu in obiskovalcem (izhodišče za planinske poti na Kavčič in Lipnik). Ko kapaciteta parkirišča ne zadošča potrebam, obiskovalci parkirajo na platoju pred naseljem Rakitovec (5.1.2).</p>			
Namenska raba tal (NRP)		Stanje v prostoru		



Vir: GURS, 2022; KS, 2023; MOK, 2023; ZaVita, 2023

Legenda: Na obravnavanem območje so po namenski rabi prostora (NRP) prisotne naslednje rabe; ■ gozd, ■ najboljša kmetijska zemljišča, ■ površine podeželskega naselja in ■ površine za oddih, rekreacijo in šport.

5.1.2 Plato pred naseljem Rakitovec							
Infrastruktura							
Ali je parkirišče označeno?	✗		Št. parkirnih mest	50			
Ali kapaciteta parkirišča zadošča potrebam?	Delovni teden	Vikend	Sezona				
	✓	✓	✓				
Opis	Parkirišče (območje nekdanje deponije, ki je danes sanirano) se nahaja pred naseljem Rakitovec in je namenjeno obiskovalcem ko se zapolni kapaciteta parkirišča v naselju Rakitovec ter v času večjih dogodkov.						
Namenska raba tal (NRP)				Stanje v prostoru			

Vir: GURS, 2022; KS, 2023; MOK, 2023; ZaVita, 2023

Legenda: Na obravnavanem območje so po namenski rabi prostora (NRP) prisotne naslednje rabe; ■ gozd, ■ druga kmetijska zemljišča in ■ površine cest.

5.1.3 Parkirišče ob športnem parku Rakitovec							
Infrastruktura							
Ali je parkirišče označeno?	✗		Št. parkirnih mest	25			
Ali kapaciteta parkirišča zadošča potrebam?	Delovni teden	Vikend	Sezona				
	✓	✓	✓				
Opis	Parkirišče ob športnem parku Rakitovec.						

<p>Opis</p>	<p>Parkirišče se nahaja v naselju Rakitovec in je namenjeno obiskovalcem.</p>	
<p>Namenska raba tal (NRP)</p>		<p>Stanje v prostoru</p>
		

Vir: GURS, 2022; KS, 2023; MOK, 2023; ZaVita, 2023

Legenda: Na obravnavanem območje so po namenski rabi prostora (NRP) prisotne naslednje rabe; ■ gozd, ■ druga kmetijska zemljišča, ■ površine podeželskega naselja in ■ površine za oddih, rekreacijo in šport.