

PREGLED IZHODIŠČNIH GRADIV IN ZASNOVA VSEBINE RPP OBALNO- KRAŠKE RAZVOJNE REGIJE

Pripravljaavec:



Regionalni razvojni center Koper
Ulica 15. maja 19, Koper

Izdelovalec:

ZUM urbanizem, planiranje, projektiranje d.o.o.
Grajska ulica 7, 2000 Maribor

Za izdelovalca:

dr. Andrej Žižek, univ. dipl. inž. arh.
Matej Škafar, univ. dipl. geogr.
Aleš Koprivšek, univ. dipl. inž. kraj. arh.
Gašper Žemva, mag. inž. arh.
Žan Plevnik, mag. inž. arh. urb.
Matjaž Mori, univ. dipl. arheol.

Številka naloge: 25019

Datum izdelave: avgust 2025

Direktor: Marko Podjavoršek

Kazalo vsebine

PREGLED IZHODIŠČNIH GRADIV IN ZASNOVA VSEBINE RPP OBALNO-KRAŠKE RAZVOJNE REGIJE	1
POROČILO O PREGLEDU IZHODIŠČNIH GRADIV	3
1. UVOD.....	3
2. DRŽAVNI OKVIR	3
3 OBČINSKE STRATEGIJE IN DOKUMENTI	17
MESTNA OBČINA KOPER	17
OBČINA DIVAČA	18
OBČINA IZOLA	22
OBČINA KOMEN.....	24
OBČINA PIRAN.....	27
OBČINA SEŽANA	28
4 REGIJSKE STRATEGIJE IN PROJEKTI	32
5 DRŽAVNE SEKTORSKE STRATEGIJE IN PROJEKTI.....	44
ENERGETIKA	44
GOSPODARSTVO	50
TURIZEM	51
PROMET.....	52
KMETIJSTVO	54
KRAJINA.....	55
POSELITEV	59
VODE.....	62
6 ZASNOVA VSEBINE RPP	64
6.1 POSELITEV	64
6.2 GOSPODARSTVO.....	66
6.3 PROMET	68
6.4 UREJANJE KRAJINE	70
6.5 ENERGETIKA.....	72
6.6 STANOVANJA.....	74
6.7 GOSPODARSKA JAVNA INFRASTRUKTURA.....	75

POROČILO O PREGLEDU IZHODIŠČNIH GRADIV

1. UVOD

Kot izdelovalec Regionalnega prostorskega plana za Obalno -Kraško razvojno regijo (dalje: RPP), je ZUM d.o.o. preučil do sedaj zbrana gradiva in strokovne podlage ter Izhodišča za pripravo Regionalnega prostorskega plana za Obalno-Kraško razvojno regijo (Maribor, avgust 2025).

Preučena gradiva so v nadaljevanju razvrščena glede na predvideno vsebino RPP oz. področja, ki jih posamezni deli RPP obravnavajo.

2. DRŽAVNI OKVIR

Strategija prostorskega razvoja Slovenije 2050 (ReSPR50) (Uradni list RS, št-72/23)

Strategija prostorskega razvoja Slovenije 2050 je temeljni državni dokument, ki podaja splošna izhodišča, vizijo, cilje in strateške usmeritve prostorskega razvoja Slovenije. Sprejel jo je Državni zbor z Resolucijo o Strategiji prostorskega razvoja Slovenije 2050 (ReSPR50) (Uradni list RS, št-72/23). S strategijo Slovenija vzpostavlja ustrezne razmere za uveljavljanje načel trajnostnega prostorskega razvoja v praksi.

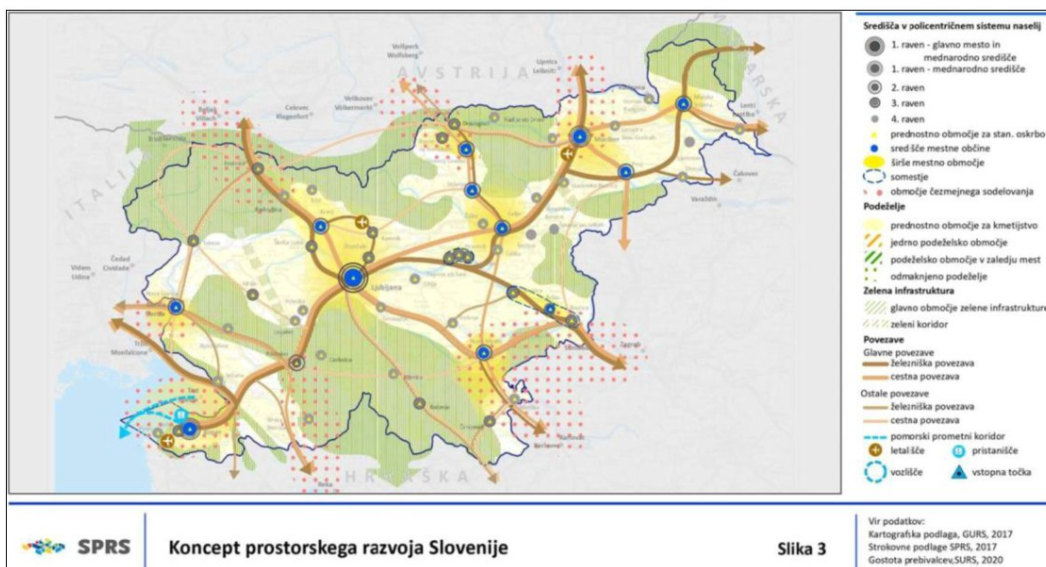
Koncept prostorskega razvoja po ReSPR50 temelji na razvoju štirih elementov prostorskega razvoja Slovenije: i) razvojnih koridorjev in vstopnih točk, ii) policentričnega urbanega sistema, iii) podeželja in iv) zelene infrastrukture.

- ✓ **Razvojni koridorji** in vstopne točke TEN-T jedrno in celovito omrežje – Slovenija je vpeta v evropske prometne koridorje: (a) Sredozemski koridor, (b) Koridor Baltik–Jadran;
 - Tovorni železniški koridorji (RFC): (a) Alpsko–zahodno balkanski, (b) Jantarni.
- ✓ (2) ReSPR50 vzpostavlja in krepi **policentrično urbano omrežje** s poudarjeno vlogo središča vseh območjih države z namenom zagotavljanja pogojev za skladen regionalni razvoj. Ogrodje policentričnega urbanega sistema so središča različnih ravni. Umestitev središč v hierarhično urejen in strukturiran policentrični urbani sistem je ključna za uresničevanje uravnoveženega prostorskega razvoja.
- ✓ Jedrna območja poselitve, ki so tudi najbolj urbanizirana območja v Sloveniji, se obravnavajo kot **širša mestna območja** (ŠMO). Širša mestna območja so območja intenzivnega funkcionalnega povezovanja. To pomeni reševanje skupnih razvojnih izzivov z okrepljenim sodelovanjem.
- ✓ (3) **Podeželje** ReSPR50 deli na več vrst območij: (a) jedrno podeželje, (b) podeželje v zaledju mest in urbanih naselij, (c) odmaknjeno podeželje.
- ✓ (4) **Zeleni infrastrukturi** se določa strateška vloga zagotavljanja: ekološke funkcije, podnebne funkcije, gospodarske funkcije in družbene in kulturne funkcije. V okviru

postopkov prostorskega načrtovanja bomo razvoj zelene infrastrukture načrtovali z zelenimi sistemi regij. Zeleni sistem regije se načrtuje v okviru regionalnega prostorskega plana.

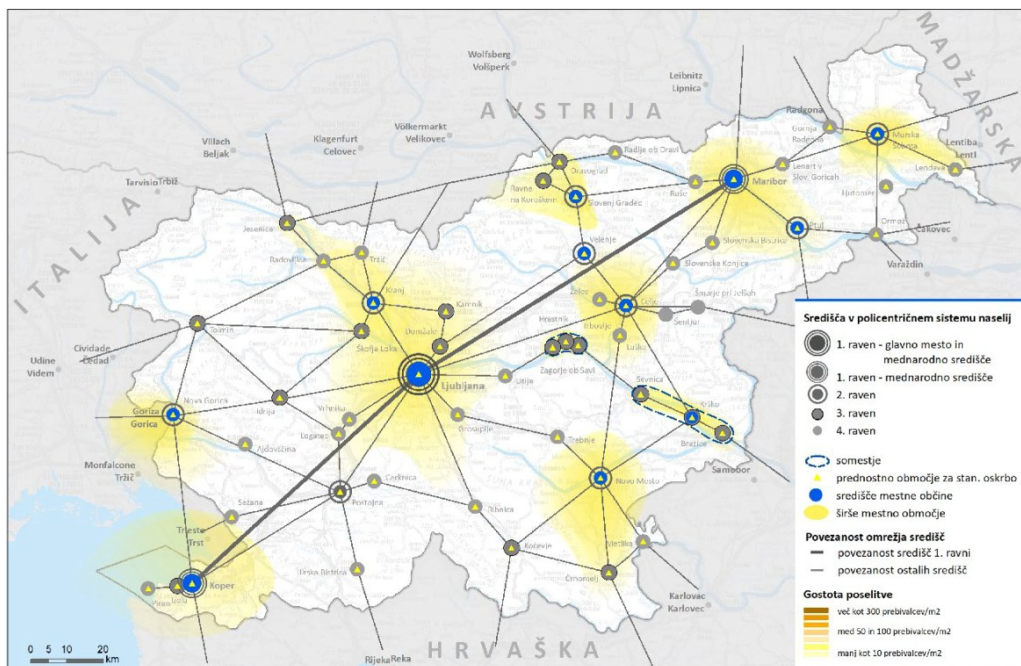
ReSPR50 določa in definira naslednje pomembne elementa prostorskega urejanja:

- ODRN - Območja za dolgoročni razvoj,
- PROSO - Prednostna območja za stanovanjsko oskrbo,
- Prednostna območja za gospodarski razvoj,
- Nakupovalna središča večja od 5.000 m²,
- Večmodalna prometna vozlišča,
- Turistična območja.



Slika 1: Koncept prostorskega razvoja Slovenije (ReSPR50)

- Podane so usmeritve za razvoj energetske infrastrukture. Določijo se prednostna območja za postavitev novih hidroelektrarn z nazivno močjo nad 10 MW ob preveritvi hidroenergetskega potenciala in uskladitvi z zahtevami za varstvo vodnih in obvodnih habitatov, voda ter ekološke povezljivosti.
- Prednostni območji za soproizvodnjo toplote in energije v bližini večjih naselij in gospodarskih con sta predvsem območje geotermalnega sistema v severovzhodni Sloveniji –med Šentiljem in Šalovci ter med Ptujem in Lendavo – in območje paleozojskega geotermalnega sistema pri Benediktu v Slovenskih goricah.



Slika 5: Policentrični urbani sistem Slovenije

Slika 2: Policentrični urbani sistem Slovenije (ReSPR50)

Izhodišča za pripravo Regionalnega prostorskega plana Obalno-Kraške razvojne regije (RRC Koper, 25. 2. 2025)

Dokument Izhodišča za pripravo Regionalnega prostorskega plana Obalno-Kraške razvojne regije (RRC Koper, 25. 2. 2025) predstavlja osnovo za začetek priprave regionalnega prostorskega plana.

- Regija obsega občine: Ankaran, Divača, Hrpelje-Kozina, Izola, Komen, Piran, Sežana in Mestno občino Koper.
- Obalno-Kraška razvojna regija je edina obmorska regija v državi. Pokriva 1.043 km² površin Slovenije.
- Sestavljata jo dve funkcijsko zaokroženi enoti:
- slovenska Istra z močno urbaniziranim priobalnim pasom, zelenim zaledjem, izrazitim Kraškim robom in rekami Rižano, Badaševico ter Dragonjo,
- Kras z Brkini in reko Reko, ki ponikne v Škocjanskih jamah.
- Ključna vloga oz. cilj priprave RPP je, da se z njim občine uskladijo in določijo zasnove prostorskih ureditev lokalnega pomena, ki segajo na območje več občin ali vplivajo na razvoj več občin kot so prednostna razvojna območja za stanovanjsko oskrbo, večja nakupovalna središča, infrastrukturna vozlišča in prostorske ureditve, namenjene urejanju skupnega javnega potniškega prometa, območja za objekte pomembnejše družbene infrastrukture, prednostna območja za razvoj turizma in prostorske ureditve, ki so neposredno namenjene opravljanju lokalnih gospodarskih javnih služb s področja varstva okolja.

- Obalno-Kraška razvojna regija je edina obmorska regija. Hkrati je tudi izrazito obmejna regija, saj meji na Hrvaško in Italijo.
- Koper je urbano središče razvojne regije in hkrati osrednje mesto širšega mestnega območja (v nadaljevanju ŠMO) slovenske Istre, ki ga tvori skupaj z Izolo, Piranom in zelenim zaledjem.
- Urbano središče Krasa je Sežana z močno navezavo na italijansko mesto Trst.
- Obalni pas slovenske Istre predstavlja območje intenzivne poselitve, kjer se pojavljajo pritiski na še nepozidana stavbna zemljišča pa tudi na zemljišča primarne rabe (kmetijska in gozdna zemljišča, območja voda).
- Nasprotno, pa se odročna zaledna podeželska območja razvojne regije soočajo z izseljevanjem prebivalstva.
- Koper je obravnavan kot središče I. ravni. Kot središče III. ravni v regiji je opredeljena Izola, medtem ko sta Piran in Sežana obravnavani kot središči IV. ravni.
- Pomembna vloga občinskih središč Ankaran, Hrpelje s Kozino, Komen in Divača in naselja Štanjel.
- Divača, Hrpelje-Kozina pomembno geostrateško lego in predstavljata pomembno prometno križišče – cestno in železniško.
- Štanjel nacionalno prepoznavna naselbinska dediščina, ki ima posebno mesto v razvoju turizma.
- Pomembno vlogo ima tudi Portorož, kot turistično, kopališko in zdraviliško središče, ki skupaj z Lucijo in Piranom tvori somestje Piran-Portorož-Lucija.
- ŠMO slovenske Istre vključuje več središč: Koper, Izolo, Piran s Portorožem in Lucijo, Ankaran ter njihovo zaledje vse tja do Kozine in Hrpelj.
- Skupaj z regionalnim središčem Krasa in italijanskim mestom Trst in njegovim zaledjem tvori ŠMO slovenske Istre čezmejno urbano območje.

Družbena infrastruktura

- Na področju izobraževanja in zdravstva je situacija boljša v urbanih središčih, kjer so koncentrirane izobraževalne ustanove, bolnišnice in zdravstveni domovi, medtem ko je dostop do teh storitev na podeželju omejen.
- Na področju izobraževanja se regija spoprijema s potrebami po posodobitvi šolskih objektov in širitvi programov, ki ustrezajo potrebam trga dela.
- Prisotna je potreba po dograditvi športnih in rekreacijskih objektov.
- S strani resorja podani konkretni predlogi s področja kulture za regijo so krepitev prostorskih kapacitet za nevladni sektor ter ostale kulturne dejavnosti, regijski depo za kulturno dediščino in novi prostori Zavoda za varstvo kulturne dediščine Slovenije OE Piran.

Zasnova GJI

- Slovenska Istra je zaradi pomanjkanja lastnih vodnih virov ena najbolj vodo deficitarnih območij v Sloveniji.
- Regija je odvisna od uvoza vode iz:
 - Kraškega vodovoda Sežana (črpališče Klariči),
 - Istarskega vodovoda Buzet (Hrvaška).
- Za zagotovitev rezervnega vodnega vira širšega območja jugozahodnega dela Slovenije so občine pristopile k povezavi vodovodnih sistemov Rižanskega vodovoda Koper d.o.o., Kraškega vodovoda Sežana d.o.o., Kovoda Postojna d.o.o. in Komunale Ilirska Bistrica d.o.o..
- Rižanski vodovod Koper (RVK) je eden najpomembnejših v državi – oskrbuje več kot 90.000 prebivalcev (poleti tudi do 130.000), a nima ne osnovnega ne rezervnega vira.
- Neustrezna kanalizacijska infrastruktura v regiji ogroža tako kakovost podzemne vode kot tudi morja.
- Potreba po vzpostavitvi regijskega centra za ravnanje z odpadki.
- Stališče regije in stališče resorja, glede umeščanja objektov OVE v krajino, nista usklajena. Občine niso naklonjene umeščanju objektov OVE v krajino. Tematika bo podrobneje obravnavana v postopku izdelave RPP.
- Ogrodje prometne infrastrukture tvorijo cestno in železniško omrežje, trgovsko pristanišče Koper ter letališče v Sečovljah in v Divači.
- Javni potniški promet ostaja šibko razvit, kar povečuje odvisnost od osebnih vozil.
- Prometna infrastruktura je bila prepoznana kot eden izmed ključnih izzivov v regiji.

Stanovanja

- Zasnova stanovanjskih območij, in z njo povezana prednostna območja za stanovanjsko oskrbo, je bila prepoznana kot ena izmed ključnih izzivov Obalno-Kraške razvojne regije.

Povezave

- Obalno-Kraška razvojna regija se zaradi svoje geografske lege nahaja v neposredni bližini dveh sosednjih držav, Italije in Hrvaške, ter meji na dve sosednji regiji znotraj Slovenije, Primorsko-notranjsko in Goriško razvojno regijo. Zaradi svoje lege je pomembno čezmejno sodelovanje, na gospodarskih, kulturnih in okoljskih vprašanjih.

Kot ključni izzivi Obalno-Kraške razvojne regije, ki jih bo RPP podrobneje naslovil, so bili prepoznani:

1. **Oskrba s pitno vodo** (povezava vodovodnih sistemov, zagotovitev dolgoročnega strateškega vodnega vira in rezervnega vodnega vira)

2. **Razvoj gospodarstva in inovativnosti** (določitev gospodarskih con regionalnega pomena ter regijskega tehnološkega parka, nadgradnja poslovnih con)
3. **Varstvo krajine**, narave in samooskrba s hrano (ohranjanje regionalne identitete prostora, varstvo in zaščita kmetijskih površin, vzpostavitev sistema »pridelava – predelava – skladiščenje – distribucija hrane«)
4. **Promet ter javni potniški promet** (čezmejna povezanost, ureditev ozkih grl, zmanjšanje preobremenjenosti s tranzitom, nadgradnja cest lokalnega pomena, dograditev sistemov trajnostne mobilnosti, vključno kolesarske povezave, čezmejni in lokalni (morski) potniški promet, ustvarjanje bolj hodljivih in prijaznejših okolij za pešce in kolesarje, še posebej v središčih naselij)
5. **Prednostna območja za stanovanjsko oskrbo** (policentrični razvoj, dograditev družbene infrastrukture)
6. **Poplavna varnost** (celostno upravljanje voda, upravljanje obalnega območja)

REGIONALNI RAZVOJNI PROGRAM OBALNO-KRAŠKE REGIJE ZA OBDOBJE 2021-2027 (RRC Koper) / Tabela projektov – izvleček

V nadaljevanju izvleček projektov, ki so specificirani v RRP in predstavljajo izdelovalcu RPP indikator regionalnega razvoja, trendov in potreb regije. Nekateri ključni projekti RRP se v RPP vključijo kot pomembni regijski projekti (kjer jih je potrebno poimensko izpostaviti), za druge projekte se omogoči podlaga za njihovo realizacijo s splošnimi določili.

	PODJETNIŠTVO		
1	Zagotovitev podpornega poslovnega okolja z vzpostavitvijo podjetniškega inkubatorja v Mestni občini Koper	Mestna občina Koper in podporni subjekti inovativnega okolja	Z vzpostavitvijo inkubatorja s storitvami v okviru podpornega podjetniškega okolja želimo omogočiti razvoj novih, predvsem start up podjetij, nastalih v lokalnem in širšem gospodarskem okolju.
	EKON. POSLOVNA INFRASTRUKTURA		
2	Pametna občina: Izgradnja in vzpostavitev širokopasovnih povezav	Občina Ankaran	Pametna občina: Izgradnja in vzpostavitev širokopasovnih povezav
3	"CMI VZHOD 2" - Cona za Mala in srednja podjetja ob Južni Cesti - IZDELAVA	Občina Izola	Izvedba komunalne ureditve cone za Mala in srednja podjetja, po vzoru CMI VZHOD. Potem pa prodali parcele, kjer bi si podjetniki lahko iz njihovih sredstev uredili Hale oz. druge objekte.
4	Odkup zemljišč in izgradnja komunalne infrastrukture ter poslovnih objektov za mlade podjetnike (pospešitev razvoja visoko tehnoloških podjetij)	Občina Sežana	Omogočanje visokega tehnološkega razvoja občine.
5	Odkup zemljišč in izgradnja komunalne infrastrukture za industrijske cone v Sežani	Občina Sežana	Omogočanje gospodarskega razvoja občine Sežana.
6	Eko poslovna cona	Občina Sežana	Namen projekta je ustvariti pogoje podjetnikom in gospodarstvenikom za razvoj njihovih dejavnosti, kar bo spodbudilo gospodarski razvoj in zaposlovanje tako na

			lokalni, kot tudi na regionalni ravni. Za izgradnjo ekološke poslovne cone je potrebno zagotoviti ...
7	Obrtna cona Senožeče - komunalno opremljanje in izgradnja gasilskega doma s spremljajočimi dejavnostmi	Občina Divača	Namen projekta je komunalno opremljanje območja novo načrtovane gospodarske cone, v okviru katere se načrtuje obrtne, skladiščne, prometne, trgovske, poslovne in proizvodne dejavnosti. Po sprejemu OPPN GC Senožeče in izvedeni komasaciji Občina Divača načrtuje izgradnjo gasilskega doma s spremljajočimi dejavnostmi - poligon za operativne gasilske vaje, heliport, zdravstvena postaja, dejavnost civilne zaščite... V sklopu gasilskega doma se načrtuje tudi dodatne prostore za potrebe KS Senožeče in dejavnosti društev.
8	Izgradnja dostopne ceste do OIC Hrpelje	Občina Hrpelje-Kozina	Izgradnja 700 m dostopne ceste do OIC Hrpelje z podvozom pod železnico.
9	Izgradnja komunalne infrastrukture v obrtni coni Lucija	Občina Piran	
10	Parkirišča za domicilne prevoznike	OOZ Koper	Ureditev parkirišča za tovornjake domačih prevoznikov na obrobju Kopra bi ponudila namenski prostor za postanek tovornjakov.
11	Kulturni inkubator Štanjel	Občina Komen	Namen projekta je dokončna rekonstrukcija gradu.
12	Slovensko tehnološko mesto Koper	Global chamber of business leaders	Vzpostavitev tehnološko-razvojnega parka v Slovenski Istri, ki bo ponudil zaposlitev visoko kakovostnim kadrom, ljudem z najvišjimi kompetencami – ki bo ustvaril visoko kakovostna delovna mesta z dodano vrednostjo nad 100.000 evrov na zaposlenega.
	TURIZEM		
13	Ureditev turistično pohodnih povezav	Občina Divača	Turistične pohodne poti iz projekta MAVRICA
14	Postavitev stolpa na Maliji kot turistične točke in točke zdravega življenja (podeželske poti)	Občina Izola	V sklopu politik spodbujanja podeželja in razbremenjevanja turistov iz mestnega jedra, bi morali povezati podeželske poti (Korte- Malija, Jagodje, Dobrava), ki bi vodile na razgledni stolp na Maliji.
15	Obnova razglednega stolpa KPDR	Občina Ankaran	Obnova razglednega stolpa iz 2. svetovne vojne na Debelem rtiču v turistične namene.
16	Obnova bunkerjev iz 2. svetovne vojne v KPDR	Občina Ankaran	Obnova bunkerjev iz 2. svetovne vojne na Debelem rtiču v turistične namene.
17	Belvederske terase (ureditev obale od San Simona do Belih skal in glampinga ter vzpenjače Podbelver - Belveder) - javne komunalne ureditve	Občina Izola	Območje »A« med parkiriščem in parkom s kopalno ploščadjo, ki bi postal Izolski vhod v park in tampon cona za obiskovalce ter točka osveščanja obiskovalcev. Območje »B« morje s pomoli oz. rešitvami za pristajanje čolnov, ki jih dopušča globina morja z alternativo pristajanja večjih ladij na pristanišču San Simon in/ali Carinskega pomola. Območje »C« nad parkiriščem, kjer bi se lahko uredil terasasti GLAMPING s tipskimi hišicami, ki se harmonično zlijejo v pokrajino teras. Možnost javno-zasebnega partnerstva.
18	Tehnični muzej Parenzana	Občina Izola	Umestitev eksponatov in drugih artefaktov v Hišo, z namenom vzpostavitve Muzeja Parenzana.
19	Celovita obnova rastlinjaka botaničnega vrta Sežana	Občina Sežana	Projekt obnove rastlinjaka v sežanskem botaničnem vrtu bo prispeval k razvoju turizma in ohranjanju kulturne dediščine.
20	Obuditev kraške vinske ceste	ORA Krasa in Brkinov d.o.o.	Nadgradnja obstoječe Kraške vinske ceste z inovativnimi (turističnimi) vsebinami in opremo v sodelovanju z občinama Miren-Kostanjevica in Komen, Društvom vinarjev in vinogradnikov Krasa ter Konzorcijem kraških pridelovalcev terana. Projekt predvideva tudi

21	Mreža kolesarskih, pohodnih, učnih, tematskih poti	Občina Sežana	Občina Sežana ima na svojem območju razvejano mrežo kolesarskih, pohodnih, rekreativnih, učnih in tematskih poti, ki jih namerava obnoviti oz. nadgraditi z inovativnimi vsebinami in orodji, jih med seboj tematsko povezati ter jih vključiti v različne produkte.
22	Poligon vrtač v Živem muzeju Krasa	Občina Sežana	S projektom se načrtuje nadgradnja poti med vrtačami in izvedba vzorčnega primera interpretacije sestave tal v kraških vrtačah, kar bo vodilo do vzpostavitve poligona vrtač v Živem muzeju Krasa
23	Vrata Krasa	Javni zavod Park Škocjanske jame	Vzpostavitev geoparka na čezmejnem območju matičnega krasa. Učinki: Trajnostni razvoj območja Krasa. Kazalniki: Povečanje pričakovanega števila obiskovalcev podprtih lokacij kulturne in naravne dediščine ter znamenitosti (skupni kazalnik: 20.000 obiskov v letu 2023) na podlagi števila izvedenih naložb ali oblikovanih storitev/izdelkov za ohranjanje/obnovo naravne in kulturne dediščine (30 naložb do leta 2023).
24	Ureditev butičnega turističnega naselja na bivšem mejnem prehodu Gorjansko Žekenc	Občina Komen	Ureditev vinsko butičnega turističnega naselja z manjšim konferenčnim centrom na bivšem mejnem prehodu Gorjansko Žekenc.
25	Mreža kolesarskih tematskih poti	Mestna občina Koper	Mestna občina Koper ima na svojem območju razvejano mrežo kolesarskih, pohodnih, rekreativnih, učnih in tematskih poti, ki jih namerava širiti oz. nadgraditi z inovativnimi vsebinami in orodji, jih med seboj tematsko povezati ter jih vključiti v različne produkte.
	Storitve splošnega družbenega pomena		
26	Umestitev centralnih dejavnosti in izgradnja osnovne infrastrukture za potrebe prebivalcev: Izgradnja doma za starejše, dnevnega centra za starejše, oskrbovanih stanovanj in sistema mobilnosti	Občina Ankaran	Izgradnja doma za starejše, dnevnega centra za starejše, oskrbovanih stanovanj in sistema mobilnosti
27	Umestitev centralnih dejavnosti in izgradnja osnovne infrastrukture za potrebe prebivalcev: Izgradnja oskrbnega centra	Občina Ankaran	Izgradnja oskrbnega centra
28	Dnevni centri za starejše v mestu in na podeželju	Mestna občina Koper	Dnevno varstvo v dnevni centrih za starejše je oblika institucionalnega varstva, namenjena posameznikom, ki še ne potrebujejo celodnevne oskrbe in si želijo oziroma potrebujejo pomoč, nadzor ali organizirano obliko bivanja le za določeno število ur dnevno. V MOK stremimo k razvoju dnevnih oblik varstva starejših in skupnostnih oblik socialnega varstva. Starejšim, uporabnikom dnevnega varstva, se z dnevnim varstvom omogoča, da čim dlje ostanejo v svojem okolju.
29	Domovi upokojencev z oddelki za demenco	Ministrstvo za delo, družino, socialne zadeve in enake možnosti	Institucionalno varstvo predstavlja obliko obravnave v zavodu, ki upravičencem nadomešča, dopolnjuje, ali zagotavlja funkcijo doma ali lastne družine. V MOK smo želeli zapolniti vrzel v povpraševanje na območju podeželja, kjer z izgradnjo domov za ostarele lahko dosežemo mnogo bolj kvalitetno ter humano okolje za varovance ter svojem omogočamo rednejše stike z bližnjimi družinskimi člani. Ureditve zunanjih površin domov za ostarele in ureditve predvidenih vrtov za dementne bolnike so napram izgradnji doma za ostarele relativno majhna investicija, ki vsebuje vse možnosti, da postane blagodejno okolje ter celo terapevtsko orodje.

30	Stanovanjska gradnja med Dolinsko cesto in ulico Istrskega odreda	Mestna občina Koper	Na območju želimo ponuditi kvalitetno bivalno okolje, ki v območju stanovanjske pozidave omogoča širok pas zelenih parkovnih površin ter površine za družbene dejavnosti, ki služijo prebivalcem okoliških območij. Predvidena je gradnja večstanovanjskih objektov (120-130 stanovanj in 30 oskrbovanih stanovanj) z vkopano garažo na robu obravnavnega območja.
31	Rekonstrukcija in novogradnja stanovanjskih objektov za socialno ogrožene občane	Občina Sežana	Izboljšanje nastanitvenih možnosti za občane.
32	Dom upokojencev Divača	Občina Divača	Dom upokojencev v Divači bi imel kapaciteto za cca. 100 varovancev in bi bil dislocirana enota Doma upokojencev Sežana.
33	Izgradnja Doma starejših občanov na Kozini	Občina Hrpelje-Kozina,	Omogočiti starejšim prebivalcem občine Hrpelje-Kozina in okoliških krajev bivanje in oskrbo v novi sodobni dislocirani enoti obalnega Doma upokojencev Koper. Izgradnjo dislocirane enote »Bori«, etažnosti (K)+P+1+2+(3), s skupno 5.610 m ² bruto tlorisne površine oziroma 62 enoposteljnimi sobami in 10 dvoposteljnimi sobami (12 enoposteljnih sob na oddelku za osebe z demenco) s kapaciteto 82 stanovalcev.
34	Izgradnja gasilskega doma z možno navezavo na	Občina Sežana	Povečanje varnosti oseb, nepremičnin, narave.
35	Center za humanitarno pomoč prebivalcem - skladišča Civilne zaščite, Rdečega križa, Karitasa	Občina Sežana	Izgradnja centra za skladiščenje in razdeljevanje humanitarne pomoči prebivalstvu.
36	Gasilski dom Senožeče	Občina Divača	Povečanje varnosti oseb, nepremičnin, narave.
	Programi za mlade in za krepitev zaposlenosti		
37	Umestitev centralnih dejavnosti in izgradnja osnovne infrastrukture za potrebe prebivalcev: Izgradnja stanovanj za mlade – območji Dolge njive in Pod cerkvijo	Občina Ankaran	Izgradnja stanovanj za mlade v Občini Ankaran na območju Dolge njive in Pod cerkvijo
38	Umestitev centralnih dejavnosti in izgradnja osnovne infrastrukture za potrebe prebivalcev: Izgradnja šolskega centra pomorskih veščin	Občina Ankaran	Izgradnja šolskega centra pomorskih veščin. Kot obmorska občina bi Zavod osnovna šola in vrtec Ankaran za svoje učence izvajal tudi poučevanje pomorskih veščin v objektu, ki bi bil umeščen na območje centralnih dejavnosti v neposredni bližini morja.
39	Vrtec Lucija	Občina Piran	Gradnja novega 22-oddelčega vrtca, ki bo združeval funkcionalno ločeni enoti vrtca Morje Lucija s skupno 16-timi oddelki in vrtca La Coccinella Piran - Scuola dell'Infanzia La Coccinella Pirano s skupno šestimi oddelki, saj je trenutna stavba dotrajana in energetska potratna.
40	Vrtec Štanjel	Občina Komen	Dozidava in rekonstrukcija vrtca Štanjel zaradi prostorske stiske in neskladnosti obstoječih prostorov z veljavnimi predpisi.
41	Mladinsko središče Komen	Občina Komen	Ureditev središča za mlade v Komnu .
42	Izgradnja študentskega doma v Sežani	Inkubator d.o.o. Sežana	Poleg izobraževalnih dejavnosti, je v Sežani, nujno potrebno zagotoviti ustrezne bivanjske kapacitete tako, da se lahko študentje in pedagoški delavci v veliki meri posvečajo izobraževanju, znanosti in razvoju. Hkrati pomenijo ustrezne bivanjske kapacitete tudi zagotovitev pogojev za kvalitetno druženje in izmenjavo izkušenj tudi v prostem času.

43	Priprava prostorskih dokumentov in izgradnja nove šole v naselju "Ograde Sežana", oziroma »Rekonstrukcija srednje šole« in prestrukturiranje za potrebe osnovne šole Sežana	Občina Sežana	Zagotovitev novih šolskih prostorov zaradi povečanja števila prebivalcev v občini.
44	Izgradnja nove glasbene šole v Sežani in dodatnih šolskih in športnih površin za OŠ v Sežani	Občina Sežana	Izgradnja glasbene šole v Sežani zaradi zagotovitve primernih prostorov in manjkajočih učilnic ter športnih površin.
45	Izgradnja nove srednje šole vključno s športnimi objekti	MIZŠ	Zagotovitev prostorov za srednjo šolo.
46	Dozidava Osnovne šole Divača	Občina Divača	Zagotovitev manjkajočih učilnic.
47	Rešitev prostorskih potreb Univerze na Primorskem Fakultete za vede o zdravju (UP FVZ) in SBI - novogradnja UP FVZ	UP FVZ	UP FVZ je prostorsko povezana s Srednjo šolo Izola (v nadaljevanju SŠ Izola) in Splošno bolnišnico Izola (v nadaljevanju SBI). Rešitve so rezultat predhodnih skupnih dogovorov. UP FVZ je že meseca marca 2017 opravila analizo prostorskih potreb UP FVZ, saj je pridobila nove študijske programe in želi svojo dejavnost še nadgraditi. Nove prostore bi tako pridobili z gradnjo večnadstropne nove stavbe na parceli poleg SBI ter menjavo (prodajo) obstoječih prostorov ali s pridobitvijo novih prostorov na drugi lokaciji.
48	Vzpostavitev trojezičnega vrtca	Univerza na Primorskem	Univerzitetni vrtec bo na eni strani namenjen potrebam obstoječih sodelavcev in študentskih družin ter pomlajevanju kadrovske strukture, na drugi strani pa bo univerzitetni vrtec modelni vrtec UP PEF. Univerzitetni vrtec bo večjezični, s fleksibilno organizacijo...
49	Študentski domovi - Kamionski terminal	Univerza na Primorskem	Univerza na Primorskem se srečuje z velikim pomanjkanjem ustreznih študentskih namestitev, kar še dodatno omejuje turistična privlačnost področja. Zato smo razvili načrt izgradnje študentskega naselja na sedanjem kamionskem terminalu.
	Kultura in kulturna dediščina		
50	Obnova objektov kulturne dediščine v kulturne in turistične namene	Občina Ankaran	Obnova črpališča na Ankaranski bonifiki, obnova kapelice v parku nekdanjega zdravilišča, obnova skupnostne krušne peči ob Jadranski cesti
51	Obnova palače Besenghi degli Ughi	Občina Izola	Predvideno je prenavljanje palače v celoti v skladu z restavratorsko-konservatorskim načrtom. Naslednja prva zaokrožena celota predvideva: obnovo stopnišča, mozaik glavne dvorane, zamenjava oken v zadnjem nadstropju.
52	Izvedba obnove palače na Verdijevi 1	Občina Izola	V pritličju je predvidena ureditev tematskih sob, in sicer izolskih kapetanov in kartografa Pietra Coppo, pesnika Danteja Alighierija, idr.
53	Prenova skladišča soli Grando	Občina Piran	Prenova objekta skladišča soli Grando - skladno z različnimi vsebinami po idejnih predlogih.
54	Prenova Svetilnika na Punti	Občina Piran	Prenova Svetilnika na Punti skupaj s trgov in zunanjo ureditvijo.
55	Revitalizacija starega mestnega jedra	Mestna občina Koper	Nadaljevanje urejanja celotne podobe mestnega jedra, ki zajema obnovo infrastrukture, fasad, pročelij, streh in drugih stavbnih el.

56	Ureditev Bastiona - prostorov same utrdbe in dela nekončanega obzidja	Mestna občina Koper	Eden od danes degradiranih delov starega mestnega jedra Kopra, razgledišče Bastion, se nahaja neposredno pred potniškimi
57			terminalom, kjer se danes v vse večjem številu ustavljajo križarke. Načrtovana rekonstrukcija in prezentacija degradiranega ohranjenega dela mestnega obzidja, bo ustrezno ovrednotila kulturni spomenik lokalnega pomena ter ga približala širši javnosti in obogatila turistično ponudbo regije.
58	Obnova skladišča soli LIBERTAS	Mestna občina Koper	Stanje objekta je ocenjeno zelo slabo potrebno temeljite prenove; pred morebitno novo namembnostjo je potrebno prostore obnoviti, ...
59	Obnova Servitskega samostana	Mestna občina Koper	Je eden izmed dveh spomenikov državnega pomena na območju MOK. Servitski samostan je že ovrednoten kot kulturna dediščina. Upoštevati pa je potrebno tudi načela interpretacije kulturne dediščine in prevesti njegovo prepoznano družbeno vrednost in jo opredeliti s postopkom prenove, ki bo interdisciplinarno povezala raziskovalne dosežke različnih strok. Načrtujemo tudi selitev rektorata, natančnejše vsebinske rešitve pa še snujemo v sodelovanju s širšo ekipo. Gre za neprecenljivo vrednost, h kateri se je Univerza na Primorskem zavezala in jo želi vrniti nazaj v življenje z živahnimi vrvežem študentov, raziskovalcev in občanov.
60	Obnova Palače De Belli	Znanstveno-raziskovalno	Uresničiti poslanstvo Mediteranskega referenčnega centra znanstveno-raziskovalne odličnosti; Valorizacija snovne kulturne dediščine –
61	Dokončanje Palače Baseggio - Borilnice	Znanstveno-raziskovalno	Palača Kreljeva 6 sodi med najpomembnejše kopske palače, ki so odraz stanovanjske kulture najvišjega sloja meščanstva 17. in 18. stoletja, ki je nastala pod močnim vplivom Benetk. Projekt predstavlja investicijo javnega značaja širšega družbenega pomena, ki zaradi svoje specifične narave ne ustvarja finančno merljivih rezultatov, saj gre za obnovo objekta, ki bo služil raziskovanju kulturne dediščine in centru za kulturne in kreativne industrije.
62			(celoten seznam se pregleda in upošteva v RPP)

Primorsko - notranjska regija

Usmeritve za pripravo strategije razvoja regije s področja prostorskega in urbanega razvoja (MOP, 2019)

Za Primorsko-notranjsko regijo (širše območje od Obalno-Kraške regije) so ključne usmeritve in določila naslednja:

USMERITVE ZA RAZVOJ MEST, DRUGIH URBANIH NASELIJ IN DRUGIH NASELIJ POMEMBNIH ZA RAZVOJ REGIJE

Koper se razvija kot zaposlitveno, logistično in turistično središče, prometno vozlišče mednarodnega pomena, vhodno izhodno tovorno pristanišče na vseevropskem omrežju ter pristanišče za mednarodni potniški promet. Koper se z ustrezno zmogljivo železniško povezavo prometno navezuje na mednarodne prometne koridorje in druga mednarodna ter nacionalna prometna vozlišča v Sloveniji in Evropi.

Koper skupaj s mestoma Izolo in Piran ter Kraškimi zaledjem tvori Obalno širše mestno območje, ki se na čezmejni ravni povezuje s sosednjimi regijami Italije in Hrvaške. Svojo konkurenčnost razvija na področju logistike in turizma ter daje večji poudarek razvoju izvozno usmerjenih dejavnosti, ki se intenzivneje razvijajo ob boku pristaniške dejavnosti. Izola je v strategiji prostorskega razvoja opredeljena kot središče III. ravni, Piran skupaj s stičnima naseljema Portorož in Lucija kot središče IV. ravni. V teh središčih se zagotavlja najmanj zdravniška oskrba na primarni ravni in teritorialna organizacija državne uprave.

USMERITVE ZA RAZVOJ ŠIRŠIH MESTNIH OBMOČIJ

Koper skupaj s mestoma Izolo in Piran ter Kraškimi zaledjem tvori Obalno širše mestno območje, ki se na čezmejni ravni povezuje s sosednjimi regijami Italije in Hrvaške. Svojo konkurenčnost razvija na področju logistike in turizma ter daje večji poudarek razvoju izvozno usmerjenih dejavnosti, ki se intenzivneje razvijajo ob boku pristaniške dejavnosti.

USMERITVE ZA RAZVOJ DRUŽBENE INFRASTRUKTURE

Regija naj ob upoštevanju načel urejanja prostora usklajuje nacionalne in lokalne strategije ter programe razvoja družbenih dejavnosti od vzgoje in izobraževanja, zdravstvenih objektov, športnih in kulturnih zavodov, javnoupornih služb in zavodov do delovanja civilnih društev, ki se ukvarjajo z družbenimi dejavnostmi, na primer na področju športa ali kulture.

Koper, kot središče I. reda v Obalnem širšem mestnem območju, ima razvejan sistem družbene infrastrukture na lokalni, regionalni in nacionalni ravni. V Kopru se zagotavlja družbena infrastruktura za delovanje nekaterih institucij najvišje ravni, za bančništvo, univerzo, kulturne ustanove, znanstvene in raziskovalne inštitucije, ustanove za varstvo in oskrbo ranljivejših skupin prebivalstva, verska središča različnih veroizpovedi ter različne športne panoge, za mestne (lokalne institucije), regionalne institucije, prizadeva pa se tudi za pritegnitev drugih institucij mednarodnega pomena.

V povezavi s Koprom se v Izoli in Piranu zagotavlja družbena infrastruktura predvsem za terciarno in sekundarno raven zdravstvene oskrbe, visokošolsko izobraževanje, sodne in upravne institucije, specializirano socialno varstvo ter javne raziskovalne institucije. V naseljih IV. ravni (Sežana, Portorož / Lucija) se zagotavljajo najmanj zdravstveni dom, ter izpostave uradov državne uprave.

USMERITVE ZA RAZVOJ GOSPODARSKE JAVNE INFRASTRUKTURE

Prednostno se urejajo prometne razmere za zagotovitev zadostne kapacitete prometnic, zlasti železniškega prometa, za zagotovitev pretočnosti tako potniškega kot tovornega prometa iz pristanišča Koper v notranjost države in preko meja. Povezava pristanišča Koper kot vhodno-izhodnega pristanišča celovitega evropskega omrežja z osrednjo Slovenijo je prednostno razvojno območje regije. Druge pomembne funkcijske povezave so med mesti na Obali in

preko Sežane kot druge vstopne točke za pomembnejše prometno – potniške in tovarne tokove s sosednjo Italijo in proti jugu s Hrvaško. Za mednarodni JPP se predvidijo pristanišča Koper, Izola in Piran.

Na območju Kopra se razvija in krepi sodoben potniški intermodalni terminal z navezavo kopenskega in pomorskega potniškega prometa ter tovorni intermodalni terminal za tovorni promet z navezavo železniškega in pomorskega prometa v koprskem pristanišču.

Posodobi in nadgradi se železniška povezava z notranjostjo države in sosednjimi regijami. Zaradi zagotavljanja nadaljnega razvoja regije in kakovostne oskrbe z energijo se nadgradi oziroma vzpostavi potrebna energetska infrastruktura, vključno s prenosnim plinovodnim omrežjem za zemeljski plin in obnovljive pline ter CO2 nevtralne pline. S tem bo zagotovljeno izboljšanje kakovosti zraka in zmanjšanje emisij toplogrednih plinov, hkrati pa tudi oskrba pristanišča Koper s čistejšimi in nizkoogljivimi viri energije.

Na potencialnih prednostnih območjih za rabo potenciala vetrne energije za postavitev vetrnih elektrarn Hrpelje – Slope – Mrše in Senožeška Brda se preverijo možnosti pridobivanja električne energije s pomočjo energije vetra.

V regiji se zagotovita ustrezna in celovita oskrba s pitno vodo ter odvajanje in čiščenje odpadnih voda.

S strategijo razvoja regije se stremi k opremljanju stavbnih zemljišč s komunalno infrastrukturo (javne ceste, oskrba s pitno vodo, odvajanje in čiščenje odpadne vode, ravnanje s komunalnimi odpadki), ki se načrtuje skupaj na nivoju več občin oziroma na nivoju celotne regije.

Izpostavijo naj se območja, za katera je smotrno zagotoviti povezovanje s sosednjimi območji na področju komunalnega opremljanja stavbnih zemljišč (medregionalno, čezmejno).

USMERITEV ZA PREDNOSTNA OBMOČJA ZA RAZVOJ POSAMEZNIH DEJAVNOSTI, KI SO POMEMBNA ZA RAZVOJ REGIJE

Prednostna območja namenjena koncentraciji gospodarskih dejavnosti zagotavljajo potrebe več lokalnih skupnosti hkrati in s tem koncentrirajo razvojni potencial regije. V urbanih naseljih, ki opravljajo funkcijo središča I. (Koper) ter izjemoma III. ravni, se skladno z zagotavljanjem optimalne in racionalne dostopnosti, zagotavlja pogoje za razvoj večjih proizvodnih obratov in visoko razvitih storitvenih dejavnosti. V Koprju se razvija nacionalno pomembna območja tehnoloških in industrijskih parkov, ki so dobro povezani z mednarodnimi terminali za kombinirani promet z železnico, avtocesto, pristaniščem ter skladiščnimi conami. Logistični vozlišči predstavljata še Sežana in Divača. Za spodbujanje nadaljnega razvoja prednostnih razvojnih območjih za koncentracijo gospodarskih dejavnosti je treba vlagati v komunalno opremljanje stavbnih zemljišč. Prednost pred poseganjem na nove površine se daje prenovi in reaktivaciji razvrednotenih območij z ustrezno namensko rabo.

Obalno-kraška razvojna regija že tradicionalno gradi pretežen del gospodarstva na turizmu. V prednostnih območjih namenjenih turizmu se nadaljnji razvoj osredotoči na razbremenjevanje, prenovu in ponovno uporabo obstoječih turističnih kapacitet v smislu večanja kakovosti nastanitev, storitev in programov, zmanjševanje rabe vode in odpadkov ter izboljšanje infrastrukture za trajnostno mobilnost in dostopnost z javnimi prevoznimi sredstvi tudi za zadnji kilometer. Namesto odpiranja novih območij, se prostorsko osredotoči na območja, kjer je že zagotovljena ključna turistična infrastruktura v regiji na podlagi opredelitve turističnih destinacij v Strategiji turizma. Obala predstavlja prednostno razvojno območje za praktično

vse oblike turizma (kopališki, kongresni, kulinarčni, športni-). Ohranja in krepi se prostorski potencial obalnih mest (Koper, Piran, Izola, Lucija), v povezavi s Slovensko Istro in Krasom. Trajnostno se uporabi priložnosti, ki jih ponujata izjemna naravna in kulturna krajina celotnega območja regije (npr. Štanjel, Hrastovlje, Škocjanske jame, Lipica...).

Pomanjkanje vode otežuje kmetijsko dejavnost, prevladujeta predvsem vinogradništvo in oljkarstvo. Kmetijska zemljišča z največjim pridelovalnim potencialom v širšem mestnem območju Obale in v bližini urbanih naselij se prednostno nameni kmetijstvu, zlasti pridelavi hrane za oskrbo mest in za ustvarjanje kratkih lokalnih dobavnih verig, manjšanja transportnih stroškov in obremenjevanja okolja ob podpori sistema zelenega javnega naročanja. Spodbuja se gospodarsko in socialno vlogo kmetijstva pri zagotavljanju vitalnosti in poseljenosti podeželja. V povezavi s sonaravnim razvojem morja se ponujajo priložnosti v trajnostnem ribištvi in ribogojništvu.

USMERITVE ZA OPREDELITEV ZELENEGA SISTEMA REGIJE

Ogrodje zelenega sistema Obalno - kraške razvojne regije tvori povezan sistem območij Nature 2000. Na območje regije delno ali v celoti sega preko 20 takih območij, med njimi tudi: Kras, Dolina Branice, Slovenska Istra, Matarsko podolje, Dolina Vipave, Slavinski Ravnik, Sečoveljske soline, - Na območjih Natura 2000 se zagotovijo pogoji za ohranjanje ugodnega stanja habitatov. SPRS 2004 je opredelila krajinska območja s prepoznavnimi značilnostmi pomembna na nacionalni ravni. Na območju regije so: Brkini – Zgornji del Vremske doline - Divaški Kras, Bržanija in Moravska dolina, Kras, Lipica, Strunjan, Šavrini in Vipavska Brda. Krajinska območja predstavljajo potencial za turistične ali prostočasne dejavnosti, kjer je mogoče oblikovati kakovostne in raznolike in regionalno prepoznavne turistične produkte, zato se v strategiji razvoja regije smiselno upošteva tudi usmeritve za prednostna območja za razvoj posameznih dejavnosti, ki so pomembna za razvoj regije. V urbanih naseljih se izkoristi možnosti mešane rabe kmetijskih in gozdnih površin za rekreacijske namene.

USMERITVE ZA RAZVOJ PREDNOSTNIH OBMOČIJ ZA STANOVANJSKO OSKRBO

Na območju Obalno - kraške razvojne regije se stanovanjsko oskrbo prednostno usmerja v urbana naselja, opredeljena kot najprimernejša PROSO: Koper, Izola, Piran, Portorož, Lucija, Jagodje in Sežana.

USMERITVE ZA POVEZAVE S SOSEDNJIMI OBMOČJI

Razvojna regija Obalno-kraška naj s sosednjimi območji oziroma razvojnimi regijami sodeluje in se povezuje:

- ✓ v okviru sistema zelene infrastrukture na regionalni ravni,
- ✓ v okviru razvoja družbene infrastrukture ter gospodarske javne infrastrukture na
- ✓ področju okolja in prometa.

S sosednjimi območji na čezmejni ravni pa naj sodeluje in se povezuje pri:

- ✓ oblikovanju čezmejnega širšega mestnega območja Koper – Trst (I) ter tako povečuje čezmejni vpliv slovenskega obmejnega območja in prispeva k uravnoteženju vpliva sosednjih mest na čezmejni ravni;

- ✓ reševanju razvojnih izzivov na čezmejnih, hribovitih in gorskih območjih, ki demografsko in gospodarsko stagnirajo ali nazadujejo.

3 OBČINSKE STRATEGIJE IN DOKUMENTI

MESTNA OBČINA KOPER

Strokovne podlage za okoljsko, energetska in elektronsko komunikacijsko infrastrukturo v Mestni občini Koper (LUZ d.d., maj 2020)

- Gre za strokovne podlage za pripravo prostorskih aktov Mestne občine Koper, ki obravnavajo ključne elemente gospodarske javne infrastrukture (GJI).
- Cilji: zanesljiva oskrba s pitno vodo, odvajanje odpadnih voda, učinkovita energetska oskrba, razvoj obnovljivih virov, posodobitev kanalizacije, večja energetska učinkovitost ter izboljšanje elektronskih komunikacij.
- Pitna voda: primarni vir je Rižana, dopolnjujejo ga viri Gabrijeli, Bužini, Gradole (Hrvaška), Klariči in Sv. Ivan. Težava: omejene količine, odvisnost od hrvaških virov, še posebej v sušnih obdobjih.
- Potreben nov neodvisen vir – predvidena akumulacija Suhorka/Padež.
- Predvidena gradnja novega vodohrana v Bertokih (2000 m³).
- 99,7 % prebivalcev priključenih na javni vodovod.
- Odvajanje in čiščenje odpadnih voda:
- Centralna čistilna naprava Koper (84.500 PE) pokriva tudi Izola in Ankaran.
- 10 lokalnih čistilnih naprav v kraškem zaledju.
- 72 % prebivalcev priključenih na javno kanalizacijo, obvezna dograditev do 95 %.
- Ravnanje z odpadki:
- Ločeno zbiranje na 510 zbiralnicah.
- Glavni zbirni centri: Srmin, Dvori–Sv. Anton, Šalara.

Potreba po dodatnih lokacijah za obdelavo odpadkov, kompostarnah in urejenem ravnanju z gradbenimi odpadki.

- ✓ **Elektrika:** MOK je odvisna od zunanje oskrbe, omrežje že preobremenjeno.
 - Ključna izgradnja nove RTP Izola in nove RTP Sermin/Luka Koper.
 - Luka Koper bo po 2025 potrebovala do 80 MW.
 - Spodbujanje sončne energije in mreže polnilnic za električna vozila.

- ✓ Plin in toplota:
 - Načrtovan prenosni plinovod **M6 Ajdovščina–Lucija**, z MRP Dekani in MRP Koper.
 - Distribucijsko plinovodno omrežje (100 km) delno že pripravljeno, trenutno delno oskrba z UNP.
 - Potencial za **daljinsko ogrevanje** v večjih naseljih (Koper, Markovec).
- ✓ **Obnovljivi viri**: največji potencial ima **sončna energija**. Biomasa, geotermija in veter imajo omejitve.
- ✓ **Državne energetske rezerve**: na Serminu ostaja skladišče naftnih derivatov, dolgoročno predvidena preselitev.
- ✓ Elektronsko-komunikacijska infrastruktura
 - Omrežje v urbanih območjih večinoma podzemno, v vaseh nadzemno.
 - Največji operater Telekom, prisotni še Telemach, T2, SŽ, DARS.
 - Sprejet **načrt razvoja širokopasovnega omrežja** (2017) – 222 gospodinjstev je še vedno na »belih lisah«.
 - Cilj: dostop vsaj 100 Mb/s po celotni občini.
 - Potrebna nadgradnja LTE/5G in povečanje števila oddajnikov ob upoštevanju prostorskih in okoljskih pogojev.
 - Glavni projekti in prioritete – povzetek:
 - nova vodna akumulacija in vodohran Bertoki,
 - dograditev kanalizacijskega omrežja in čistilnih naprav,
 - krepitev elektroenergetskega sistema (RTP Izola, RTP Luka Koper),
 - gradnja plinovoda M6 in širitev plinifikacije,
 - spodbujanje sončne energije in trajnostnih virov,
 - modernizacija elektronskih komunikacij (100 Mb/s za vse).

OBČINA DIVAČA

Strokovna podlaga za določitev območij za dolgoročni razvoj naselij (ODRN) in ureditvenih območij naselij (UON) v Občini Divača

- ✓ Za vsako naselje so opredeljene usmeritve za dolgoročni razvoj in razmejitve stavbnih zemljišč.
- ✓ Večina manjših naselij (npr. Kozjane, Misliče, Podgrad pri Vremah, Vareje, Vatovlje, Zavrhek, Gornje Ležeče, Gornje Vreme, Gradišče, Brežec, Betanja, Škocjan) ohranja

pretežno podeželski značaj, brez večjih možnosti širitve, z le manjšimi območji zaokrožitev obstoječe pozidave.

- ✓ Večja in pomembnejša naselja (npr. **Divača, Dolnje Ležeče, Vremski Britof, Famlje, Dolnje Vreme**) so prepoznana kot **nosilci razvoja** – tu se predvideva usmerjanje nove poselitve in širitev stavbnih zemljišč.
- ✓ Posebne rešitve:
 - **Divača** – širitev gospodarske cone, ureditev območja za turistične dejavnosti (avtodomi), širitve stanovanjskih območij, širitve pokopališča, nove prometne ureditve.
 - **Dolnje Ležeče** – širitev ob naselju in pri regionalni cesti.
 - **Vremski Britof in Famlje** – krepitev funkcije lokalnega središča, povezava z zaselkom Rudnik.
 - **Dolnje Vreme** – širitev ob regionalni cesti, ločitev starega vaškega jedra in novejša pozidave.

Operativni program odvajanja in čiščenja komunalne odpadne vode v občini Divača (OP Divača) (Vodar d.o.o., november 2021, naročnik: Občina Divača)

Namen dokumenta

- OP Divača je **občinski izvedbeni akt**, pripravljen na podlagi državnega Operativnega programa odvajanja in čiščenja komunalne odpadne vode.
- Cilj je varstvo površinskih in podzemnih voda ter določitev ukrepov za **zagotavljanje opremljenosti naselij s kanalizacijo in čistilnimi napravami**.
- Obravnava vseh **31 naselij občine Divača** in predvideva opremljanje tako **aglomeracij** kot območij **izven aglomeracij**.

📍 Območje občine Divača

- 147,8 km², 31 naselij, skupaj 4.213 prebivalcev (2019).
- Pomembna območja: **vodovarstvena zajetja, Natura 2000** (več kot 50.000 ha, tudi Škocjanske jame – UNESCO), številne naravne vrednote.
- Večina naselij leži na **občutljivih območjih** glede evtrofikacije, kar pomeni strožje kriterije čiščenja.

📍 Aglomeracije

- Leta 2019 je bilo opredeljenih **12 aglomeracij** (npr. Divača, Senožeče, Dolnje Ležeče, Vremski Britof, Kačiče-Pared, Barka ...).
- Večina je majhnih (50–500 PE), večji sta le Divača (1715 PE) in Senožeče (817 PE).
- Rok za opremljanje: **do 31. 12. 2021** za Divačo (500–2000 PE, občutljivo območje), **do 31. 12. 2023** za vse ostale.

📍 Stanje opremljenosti

- **Divača:** že 95,8 % opremljena (javna kanalizacija + ČN).
- **Senožeče:** 65,5 % opremljeno.
- Ostale aglomeracije: večinoma **neopremljene**, posamezni objekti imajo **male komunalne čistilne naprave (MKČN)** ali greznice.

🔍 **Ukrepanje**

- Predvidena gradnja oz. dograditev javne kanalizacije in čistilnih naprav.
- V manjših aglomeracijah (<500 PE) so možne rešitve z MKČN ali nepretočnimi greznicami, kjer so stroški javne kanalizacije nesorazmerni.
- Za občutljiva območja veljajo strožji parametri (BPK5, KPK, N, P).

🔍 **Območja izven aglomeracij**

- Zaradi razpršene poselitve je pomemben delež prebivalcev zunaj aglomeracij.
- Lastniki morajo zagotoviti čiščenje v MKČN (<50 PE) ali v nepretočnih greznicah, skladno z uredbo.

🔍 **Financiranje in roki**

- Prioritete: največja naselja (Divača, Senožeče), nato manjša.
- Viri: **državna in EU sredstva** (Kohezijski sklad), občinski proračun.
- Dokument določa finančne ocene in časovnice za izvedbo.

Lokalni energetske koncept (LEK) Občine Divača – končno poročilo *(GOLEA, oktober 2011)*

Ključne vsebine

1. Analiza rabe energije

- ✓ Stanovanja: večina ogreva na kurilno olje in drva; velik potencial za prihranke z izolacijami, menjavo kurilnih naprav in uporabo sončne energije.
- ✓ Javne stavbe: osnovne šole, vrtci, občinske stavbe – poraba visoka, številne kotlovnice zastarele.
- ✓ Industrija, trgovina in storitve: pomembni porabniki energije, večinoma na elektriko in fosilna goriva.
- ✓ Promet: velika odvisnost od osebnih vozil, javni promet omejen.
- ✓ Električna energija: raba narašča; javna razsvetljava potratna, deloma že prenovljena.

2. Oskrba z energijo

- ✓ Električna energija: oskrba stabilna, a omrežje ponekod preobremenjeno.
- ✓ Plin: oskrba z UNP, načrtovana širitev na zemeljski plin.

- ✓ Tekoča goriva: še vedno pomemben vir za ogrevanje.
- ✓ Daljinsko ogrevanje na lesno biomaso (DOLB): delno vzpostavljeno v Divači.

3. Emisije

- ✓ Glavni viri: promet, kurilne naprave in industrija.
- ✓ Emisije CO₂ visoke; pričakovan nadaljnji porast brez ukrepov.

4. Šibke točke

- ✓ Stare stavbe z veliko toplotnimi izgubami.
- ✓ Zastarele kotlovnice.
- ✓ Premajhna uporaba OVE (sonce, biomasa).
- ✓ Prometno breme osebnih vozil.

5. Potenciali

- ✓ Lesna biomasa: pomemben lokalni vir, možna širitev DOLB.
- ✓ Sončna energija: občina ima zelo dober solarni potencial.
- ✓ Vetrna energija: možnosti na Selivcu in Vremščici (že proučevano).
- ✓ Geotermija, bioplin, odpadna toplota: dodatni potenciali.

6. Cilji energetskega načrtovanja

- ✓ Skladnost z nacionalnimi in EU cilji (AN URE, AN OVE, Podnebno-energetski paket).
- ✓ Zmanjšanje porabe energije v stavbah in prometu.
- ✓ Povečanje deleža OVE v oskrbi.

7. Ukrepi

- ✓ Stanovanja: toplotne izolacije, energetske sanacije, subvencionirane naložbe v OVE.
- ✓ Javne stavbe: energetske prenove šol, vrtcev in občinskih objektov.
- ✓ Industrija: spodbude za energetske učinkovitost.
- ✓ Javna razsvetljava: prehod na varčne svetilke, zmanjševanje svetlobnega onesnaževanja.
- ✓ OVE: širitev uporabe biomase, sončnih kolektorjev in fotovoltaike, možnost vetrnih elektrarn.
- ✓ Promet: spodbujanje JPP, kolesarjenja, izboljšanje pogojev za pešce.

OBČINA HRPELJE-KOZINA

Občina je posredovala seznam ključnih projektov, strokovnih podlag in prostorskih aktov in sicer:

- Celostna prometna strategija Občine Hrpelje - Kozina

- Urbanistični načrt Hrpelje-Kozina
- Ureditev kanalizacije na aglomeraciji Hrpelje-Kozina
- Izgradnja novega vrtca v Hrpeljah
- Preureditev Reške ceste v Hrpeljah
- Ureditev Mestnega Trga na Kozini
- OPPN "Železni most" - Izgradnja dostopne ceste do OIC Hrpelje
- OPPN "Stara vojašnica"
- OPPN "Ravne"
- OPPN "Levnik"

OBČINA IZOLA

Ureditev priobalnega pasu med Koprom in Izolo (Natečajna rešitev MAPA, december 2023)

Projekt predstavlja natečajno rešitev za **celovito urbanistično in krajinsko ureditev obalnega pasu** med Koprom (Žusterna) in Izolo (avtokamp Jadranka). Gre za pomembno območje slovenske obale, kjer se prepletata narava in urbanizirano okolje.,ž

Projekt MAPA za ureditev obalnega pasu med Koprom in Izolo predlaga:

- **ново promenadno povezavo** z rekreacijskimi in kulturnimi vsebinami,
- **večnamensko uporabo prostora** (kopanje, rekreacija, pomorski promet),
- **ohranitev naravne in kulturne dediščine** (Parenkana, ladja Rex, rimski pristan),
- **parkovno in športno ureditev pri Jadranki,**
- trajnostno zasnovo, ki združuje **naravo, kulturo in sodobni turizem.**

Seznam obstoječih strokovnih podlag in dokumentov – izbor novejših

1. Strategija razvoja turizma v Občini Izola 2009 – 2015
2. Celovita študija nosilne zmogljivosti za področje poselitve v občini Izola; izdelal Urbanistični inštitut Republike Slovenije; junij 2005
3. Lokalni energetski koncept Občine Izola, Oikos d.o.o., 2013
4. Prometna študija za vzhodno območje Izole (Obalna cesta, priključek Ruda, navezava na Industrijsko cesto in Splošno bolnišnico Izola), Provia, 2016
5. Ureditev zadrževalnih bazenov na hudourniku Rikorvo, Idejna zasnova, izdelal: Isan 12 d.o.o., marec 2008

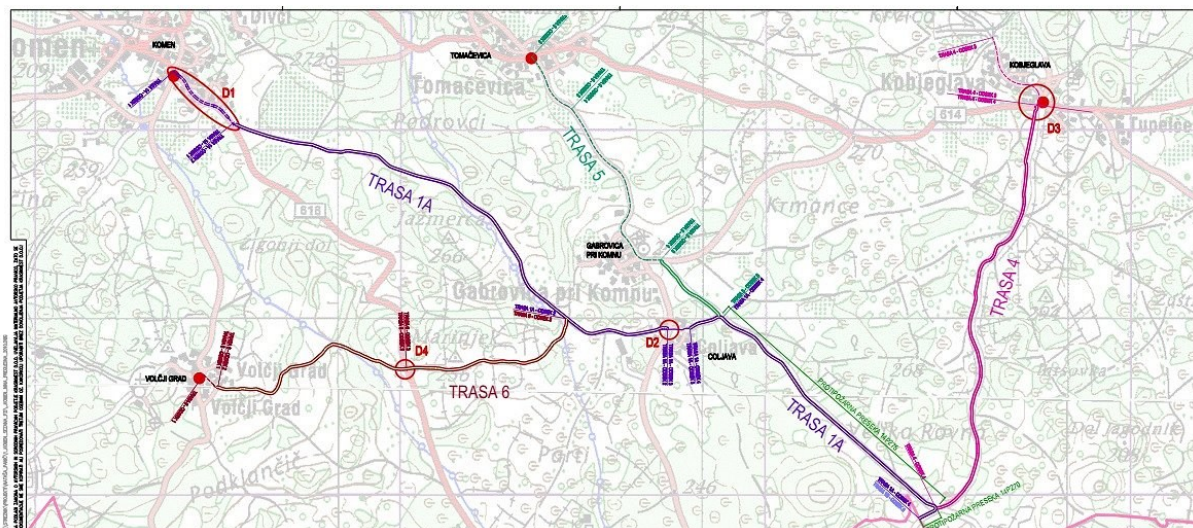
6. Popis zavarovanih in ogroženih rastlinskih vrst za potrebe OPN občine Izola, dr. Mitja Kaligarič, avgust 2019
7. Poročilo o popisu netopirjev na izbranih enota EUP Malija in Korte, CKFF, oktober 2019
8. Popis zavarovanih oziroma ogroženih živalskih vrst za potrebe občinskega prostorskega načrta (OPN)Izola – segment »Ptice«, DOPPS, julij 2020
9. Strokovna stališča do 15 razvojnih pobud, PRO URB, Urbanizem in prostorsko načrtovanje, junij 2017
10. Načrti zaščite in reševanja (izdelal: Zame Maja Jenko s.p. , Hrastnik)
11. Krajsinska zasnova zalednega dela občine Izola, Locus d.o.o., Domžale, maj 2019
12. Strokovne podlage za poselitev za zaledje občine Izola, Locus d.o.o., Domžale, junij 2019
13. Celostna prometna strategija za funkcionalno urbano območje občin Ankaran, Koper, Izola, Piran in Hrpelje-Kozina, RRC Koper, marec 2020
14. Izola – Prometno urejanje, Prometna študija in druga urbanistična problematika urejanja območja Izola za potrebe urejanja prostora občine Izola, Ambient Projektivno podjetje d.o.o., Ljubljana, avgust 2020;
15. Demografska študija za potrebe urejanja prostora in ostalih potreb Občine Izola, Urbanistični inštitut Republike Slovenije, Ljubljana, oktober 2020
16. Strategija razvoja turizma v občini Izola 2021 – 2025, predlog, Ros. turist – Zavod za odgovorni turizem, Dekani, julij - september 2020
17. Strokovna podlaga za spremljanje stanja v prostoru, Področja in kazalniki spremljanja stanja v prostoru in prostorskega razvoja, Locus d.o.o., november 2021
18. Izhodiščno poročilo o prostorskem razvoju občine Izola, Locus d.o.o., november 2022
19. Aeronavtična študija za območje helioporta Splošna bolnišnica Izola, Studio Mediterana d.o.o., maj 2022
20. Mobilnostni načrt za potrebe ustanov na območju OPPN bolnišnica Izola, PNZ d.o.o., marec 2023
21. Lek_2024
22. Preverba ustreznosti odvodnje odpadne, padavinske in morske vode iz območja starega mestnega jedra s predlogi protipoplavnih ukrepov – faza 1: območje med Sončnim nabrežjem, Mandračem, Kosovelovo ulico in Cankarjevim drevoredom (Hidrolab d.o.o., št. projekta 31-7/22, februar 2024)

OBČINA KOMEN

GEOMOB

V sklopu projekta GEOMOB - regijske kolesarske povezava na območju Krasa, je Občina Sežana, kot vodilni partner podpisala Pogodbo o sofinanciranju operacije »Regijske kolesarske povezave na Krasu – Projekt GEOMOB, v skupni vrednosti 4.640.371,20 EUR z DDV. Predlagani projekt vključuje 1. fazo vzpostavitve regijskih kolesarskih povezav za zagotavljanje trajnostne mobilnosti na območju kraškega geoparka, in sicer gre za vzpostavitev trajnostne mobilnosti na območju občin Sežana in Komen. Z ukrepi v okviru projekta želimo na področju kolesarjenja izboljšati pogoje za kolesarjenje, povečati delež kolesarjenja, povečati prometno varnost ter občutek varnosti kolesarjev na relaciji Sežana - Komen.

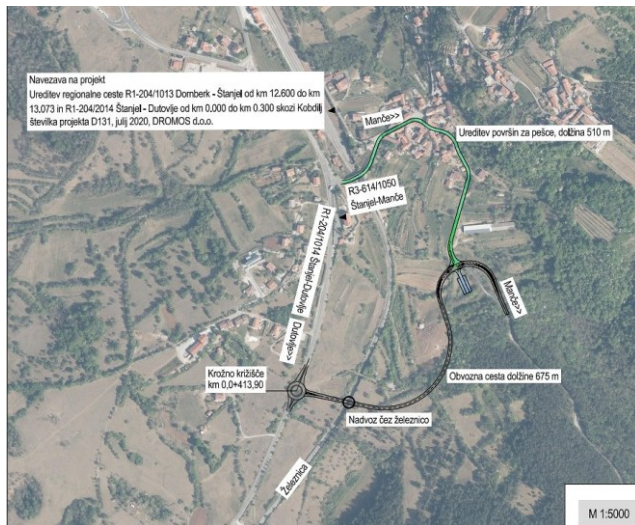
Na podlagi pogodbe o sofinanciranju bo Občina Sežana prejela 1.971.215 EUR evropskih in državnih sredstev, Občina Komen pa 1.832.368 EUR. V primeru Občine Komen gre za doslej drugi največji investicijski projekt po ustanovitvi v letu 1994. V okviru projekta se bo uredilo vsega skupaj 27,2 km kolesarskih poti, od tega 14,6 km na območju občine Sežana, 12,6 km pa na območju občine Komen. Dela zajemajo ureditev 19,9 km dolge glavne trase Komen – Coljava – Velika Rovna – Kosovelje - Sežana in tri ločene povezovalne krake v občini Komen, ki se navezujejo na glavno traso in sicer Volčji Grad – Coljava, Tomačevica – Gabrovica – Coljava in Kobjeglava – Velika Rovna. Projekt zajema ureditev kolesarskih povezav in sicer delno kot kolesarska pot v dolžini 17,2 km s protiprašno zaščito in 2,5 km z asfaltno prevleko, delno kot kolesarski pas v voznem pasu skozi naselje Komen v dolžini 400 m ter kot mešani promet v dolžini 7,1 km. V sklopu projekta oziroma vzporedno z njim se bo uredilo tudi avtobusno postajališče v Kobjeglavi.



Obvoznica Kobjilj

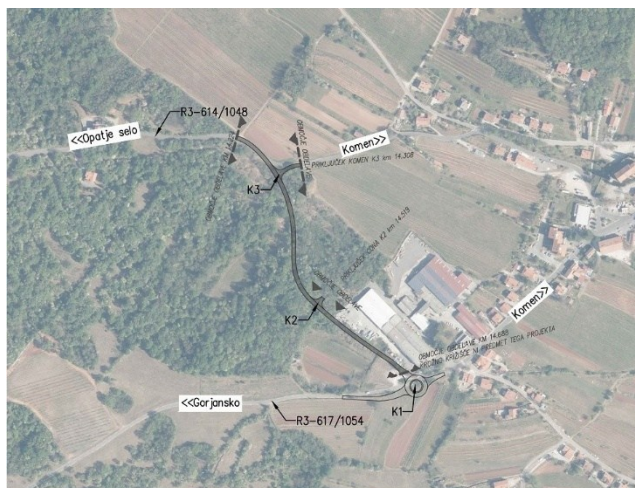
Investitor Direkcija RS za infrastrukturo želi v sodelovanju z Občino Komen rekonstruirati R3-614/1050 Štanjel–Manče na širšem območju Kobjilja. V okviru tega je predvidena nova obvoznica za Kobjilj, s pomočjo katere bi se prometno umirilo območje starega vaškega jedra

(območje umirjenega lokalnega prometa). Izdeluje se projekt IZP s pomočjo katerega bo Direkcija RS za infrastrukturo novelirala projekt, ki je že od leta 2021 vmeščen v državni načrt razvojnih programov.



Obvoznica Komen

Investitor Direkcija RS za infrastrukturo je v sodelovanju z Občino Komen je naročila idejno rešitev za obvoznico Komen, ki se bo navezal iz bodočega krožišča Komen pri obrtni coni Alu Komen na regionalno cesto R3 614/1048 smer Komen Preserje. Obvoznica bo razbremenila promet v centru Komna ter omogočila ureditev trga v centru Komna

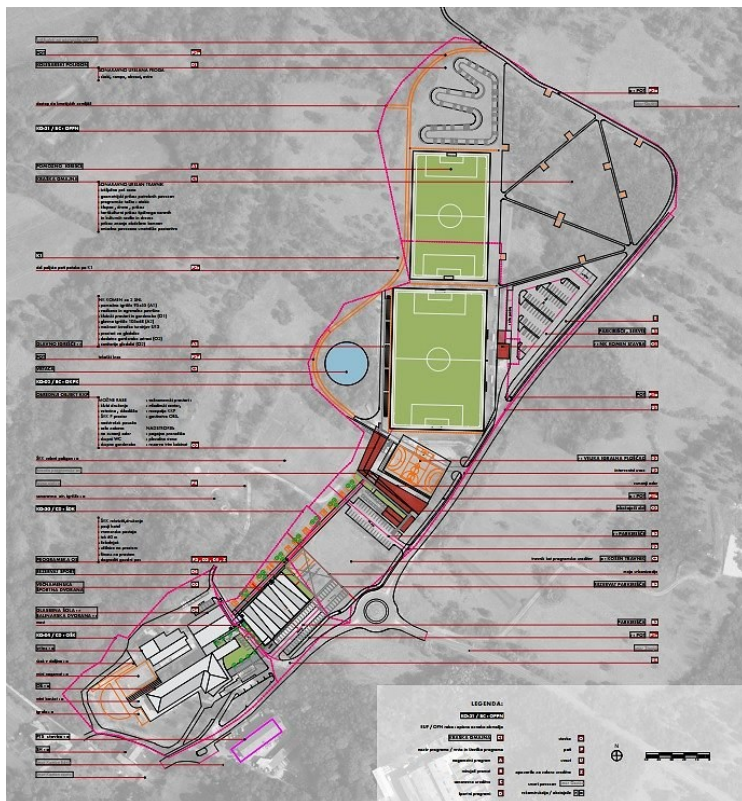


Športna dvorana in športni park

V letu 2021 je bila izdelana in potrjena celovita idejna zasnova ureditve športnega parka na Grofovski vključno z idejno zasnovo nove športne dvorane ter preureditve sedanje telovadnice v prostore za glasbeno šolo Komen (v nadstropju) in balinarsko dvorano (v pritličju).

V izdelavi je projektna dokumentacija za pridobitev projektnih pogojev za postavitev nove športne dvorane. Na tej podlagi se bo izdelalo gradbeno dokumentacijo za pridobitev gradbenega dovoljenja za izgradnjo nove športne dvorane.

Športno rekreacijski park »Grofovsk« je skupaj z novo športno dvorano zasnovan kot športno rekreacijski center oz. območje tako lokalnega kot regionalnega pomena. S tem bo postavljen temelj za razvoj športnega turizma ter umestitev Komna in občine kot izletniške in športno rekreativne turistično privlačne destinacije.



WALKofPEACE

Projekt WALKofPEACE+ se namerava soočiti z izzivom, ki ga predstavlja program Italija-Slovenija 21- 27, da bi privabil večje turistične tokove z izgradnjo celostne čezmejnne turistične ponudbe, pri čemer bo izkoristil pomemben rezultat prejšnjega projekta WALKofPEACE, ki je ustvaril »blagovno znamko« WoP in je na več kot 500 km dolgi poti povezal več kot 300 spomenikov, izvajal dejavnosti za ohranjanje dediščine, povezane s prvo svetovno vojno, in začel s promocijo poti kot trajnostnega produkta kulturnega turizma. Projekt kapitalizacije ima še bolj ambiciozen cilj, da z ukrepi na strateški ravni ponudi boljši turistični produkt, da postane vzvod za razvoj obmejnega območja in privabljanje turističnih tokov, tudi mednarodnih.

Občina Komen v projektu sodeluje kot taker. Implementirala bo izmenjavo dobrih praks, ki jih je razvil projekt WALKofPEACE v zvezi z valorizacijo dediščine prve svetovne vojne, zlasti z vzpostavitvijo čezmejnega muzeja na prostem na območju Grmade (pri Brestovici pri Komnu). Občina bo sodelovala pri izvedbi organizacije čezmejnega dogodka (slavnostna otvoritev muzeja)

na prostem) in poskrbela za promocijo projekta iz izdelavo promocijskih fotografij, videa, zgibanke.

OBČINA PIRAN

Demografska študija občine Piran za potrebe prostorskega načrtovanja – I. faza (novelacija podatkov) (Urbanistični inštitut RS, september 2022, naročnik: Občina Piran)

Občina Piran (2022: 18.432 prebivalcev)

- ✓ Gostota: 406 preb./km² (nad slovenskim povprečjem).
- ✓ Od 2011 do 2021 porast za 715 prebivalcev (predvsem zaradi priselitve).
- ✓ Rodnost: nizka (1,25 otroka na žensko; 6,9 rojstev/1000 preb. leta 2018).
- ✓ Umrljivost: 183 umrlih v 2021; prezgodnja umrljivost upada.
- ✓ Naravni prirast: trajno negativen (ok. –35 letno).
- ✓ Selitve: pozitivne, predvsem priselitve iz drugih občin in tujine (3.351 iz tujine, 12.866 iz drugih občin 2011–2021).
- ✓ Tujci: 2.335 prebivalcev (2021), največ iz BiH, Srbije, Makedonije, Rusije.
- ✓ Starostna struktura: močno starajoča se populacija (indeks staranja 202,9; povprečna starost 46,6 let).
- ✓ Izobrazba: 28 % višje ali visokošolsko izobraženih (nad slovenskim povprečjem).
- ✓ Zaposlenost: stopnja delovne aktivnosti 52 %, brezposelnost 8,9 % (nad slovenskim povprečjem).
- ✓ Močne dnevne migracije: iz Pirana v Koper (44 %), Ljubljano (25 %) in Izolo (15 %); v Piran se dnevno vozi 2.523 ljudi (največ iz Kopra in Izole).
- ✓ Stanovanjski fond: 10.493 stanovanj, od tega le 64 % naseljenih. Velik delež praznih oz. počitniških (Portorož 46 %, Strunjan 43 %, Piran 41 %). Povprečna velikost stanovanja 72 m². Letno v povprečju 19 novih stanovanj.
- ✓ Urbanizirani obalni pas (Piran, Portorož, Lucija): 72 % prebivalcev; Piran izgublja prebivalce (–9 % od 2011), Lucija raste.
- ✓ Ruralni obalni pas (Seča, Parecag, Sečovlje): Seča beleži visoke priselitve (tudi zaradi doma upokojencev), a močno negativen naravni prirast.
- ✓ Zaledje sever (Strunjan) in zaledje jug (Padna, Dragonja, Sv. Peter, Nova vas): majhna naselja, negativni naravni in selitveni trendi, visoko staranje.

Strateški stebri in ukrepi

1. Trajnostno načrtovanje prometa

- povezava prostorskega in prometnega načrtovanja,
- redno spremljanje potovalnih navad,
- enakomerna porazdelitev občinskega proračuna med vse prometne načine.

2. Izboljšana ponudba javnega potniškega prometa (JPP)

- gostejši vozni redi, tudi izven sezone,
- storitev »prevoz na poziv« za odročna naselja,
- sodobna avtobusna postajališča,
- integracija s šolskimi prevozi.

3. Privlačno, učinkovito in atraktivno kolesarjenje

- sklenjeno omrežje kolesarskih povezav (obalni pas, povezava vseh naselij),
- pokrite kolesarnice, servisne točke, informacijska signalizacija,
- varna kolesarska parkirišča ob šolah in avtobusnih postajališčih.

4. Izboljšan potencial hoje

- varne šolske poti, nove peš povezave, dodatni prehodi za pešce,
- odstranitev arhitektonskih ovir (klaničine, nižani robniki),
- prenova javnih prostorov za pešce in rekreacijo.

5. Učinkovito upravljanje z mirujočim prometom

- parkirna politika po naseljih (različne tarife v Piranu, Luciji, Portorožu),
- dodatna parkirišča za invalide,
- odvrčanje od dolgotrajnega parkiranja v središčih,
- dolgoročno zmanjšanje vstopa osebnih vozil v Piran.

OBČINA SEŽANA

Vodooskrba slovenske Istre ter Krasa – Dokument identifikacije investicijskega projekta (DIIP)
(Espri d.o.o., oktober 2024, naročniki: 12 občin Obalno-kraške, Goriške in Primorsko-notranjske regije)

Namen dokumenta

- Gre za **investicijski dokument** za obsežen projekt zagotavljanja **zanesljive oskrbe s pitno vodo** v slovenski Istri in na Krasu.
- Ključni cilji:
 - zmanjšanje vodnih izgub,
 - povečanje zanesljivosti oskrbe,
 - povezovanje vodovodnih sistemov,
 - vzpostavitev rezervnih vodnih virov.

Projekt

- **Investitorji:** 12 občin (Koper, Izola, Piran, Ankaran, Divača, Sežana, Hrpelje-Kozina, Komen, Pivka, Postojna, Ilirska Bistrica, Miren-Kostanjevica).
- **Upravljavci:** Rižanski vodovod Koper, Kraški vodovod Sežana, Kovod Postojna, JP Komunala Ilirska Bistrica.
- **Trajanje gradnje:** april 2026 – oktober 2029.
- **Vrednost:** 116,9 mio EUR.
- **Viri financiranja:** občinski proračuni + Kohezijski sklad EU + proračun RS.

Tehnične rešitve

V dokumentu je obravnavanih več **variant oskrbe**:

- **Varianta 0:** brez investicije (nesprejemljivo).
- **Varianta 1–8:** različne kombinacije novih zajetij **Klariči** in **Malni**, povezav na sisteme Postojna in Ilirska Bistrica ter dograditve infrastrukture.
- Glavne možnosti:
 - črpališče **Klariči** (do 320 l/s),
 - vodarna **Malni** (do 150 l/s),
 - povezava na sisteme Postojna in Ilirska Bistrica (15 l/s),
 - nadgradnja obstoječih vodnih virov.

Izbrana varianta (št. 6): kombinacija **Klariči + Malni + povezave s Postojno in Ilirsko Bistrico** – ocenjena kot najbolj varna, zanesljiva in ekonomsko upravičena.

Predvideni učinki

- Odprava **pomanjkanja 3,8 mio m³ vode/leto** v slovenski Istri.
- Povečana zanesljivost oskrbe za cca **150.000 prebivalcev + turiste**.
- Večja varnost pred izpadi oskrbe (rezervni viri).
- Zmanjšanje vodnih izgub v občinah s prenovo omrežja.
- Skladnost z načelom »ne škoduj bistveno (DNSH)« in varstvom okolja.

Poslovna cona Sežana, II. faza

(Občina Sežana, november 2021, izdelovalec: ProSVET, Martina Magajna s.p.)

Ključne vsebine

1. Projekt

- Lokacija: območje OLN Poslovna cona Sežana jugozahod (SŽ-15, SŽ-27 – del).
- Površina 46.067 m² (UE4–UE6).
- Vrsta: **novogradnja komunalne in prometne infrastrukture.**

2. Predvidena dela

- izgradnja cest,
- meteorna in fekalna kanalizacija,
- vodovodno in hidrantno omrežje,
- elektroenergetsko in telekomunikacijsko omrežje,
- javna razsvetljava.

3. Razlogi za investicijo

- Območje je trenutno **komunalno neopremljeno**, kar onemogoča širitev podjetij in prihod novih vlagateljev.
- Brez investicije: stagnacija cone, selitev podjetij v druge občine, izguba delovnih mest.
- Z investicijo: nova delovna mesta, konkurenčni pogoji za mikro, mala in srednje velika podjetja, rast dodane vrednosti in razvoj občine.

Časovni načrt

- Izdelava DIIP: november 2021.
- Izvedba projekta: **2021–2025.**

Pobuda in izhodišča za pripravo sprememb in dopolnitev OPPN – Intermodalno-logistični center Sežana-jug (SŽ-29, SŽ-30, SŽ-156) (pobudnik: Luka Koper d.d., februar–marec 2025)

Namen dokumenta

- Pobuda je podlaga za pripravo **OPPN** za gradnjo **intermodalnega logističnega centra Sežana-jug** na območju Orleške gmajne.
- Investitor: **Luka Koper d.d.** (hčerinska družba Adria Terminali d.o.o.).

- Namen: izgradnja sodobnega **logističnega terminala** za pretovor kontejnerjev in polpriklopnikov, z logistično-distribucijskim centrom, povezanimi obrtno-proizvodnimi conami ter zaščitnimi zelenimi površinami.

Namen dokumenta

- Pobuda je podlaga za pripravo **OPPN** za gradnjo **intermodalnega logističnega centra Sežana-jug** na območju Orleške gmajne.
- Investitor: **Luka Koper d.d.** (hčerinska družba Adria Terminali d.o.o.).
- Namen: izgradnja sodobnega **logističnega terminala** za pretovor kontejnerjev in polpriklopnikov, z logistično-distribucijskim centrom, povezanimi obrtno-proizvodnimi conami ter zaščitnimi zelenimi površinami.

Vsebina načrtovanega centra

- **Kontejnerski terminal** z manipulativnimi tiri (730–750 m), OCR nadzorom, senzorji in možnostjo RMG/RS tehnologije.
- **Parkirišče za polpriklopnike** (min. 75 pozicij, razširljivo).
- **Skladiščno-distribucijski center**: sortiranje, pakiranje, komisioniranje, skladiščenje, distribucija.
- **Obrtno-proizvodna cona** (izven carinskega območja, za manjša podjetja).
- **Vhodno-izstopna ploščad** s carinsko kontrolo.
- **Železniški tiri in cestna infrastruktura** za povezavo z obstoječimi terminali.
- **Servisni objekti, parkirišča, energetska in komunalna oskrba.**
- **Zelena bariera (SŽ-29)** za zaščito Orleka pred vplivi (hrup, prah, vizualni vplivi).

Slika 10: Primer intermodalnega terminala



Slika 3: Primer intermodalnega terminala.

4 REGIJSKE STRATEGIJE IN PROJEKTI

KA1047 – Krajinska zasnova Krasa (2024)

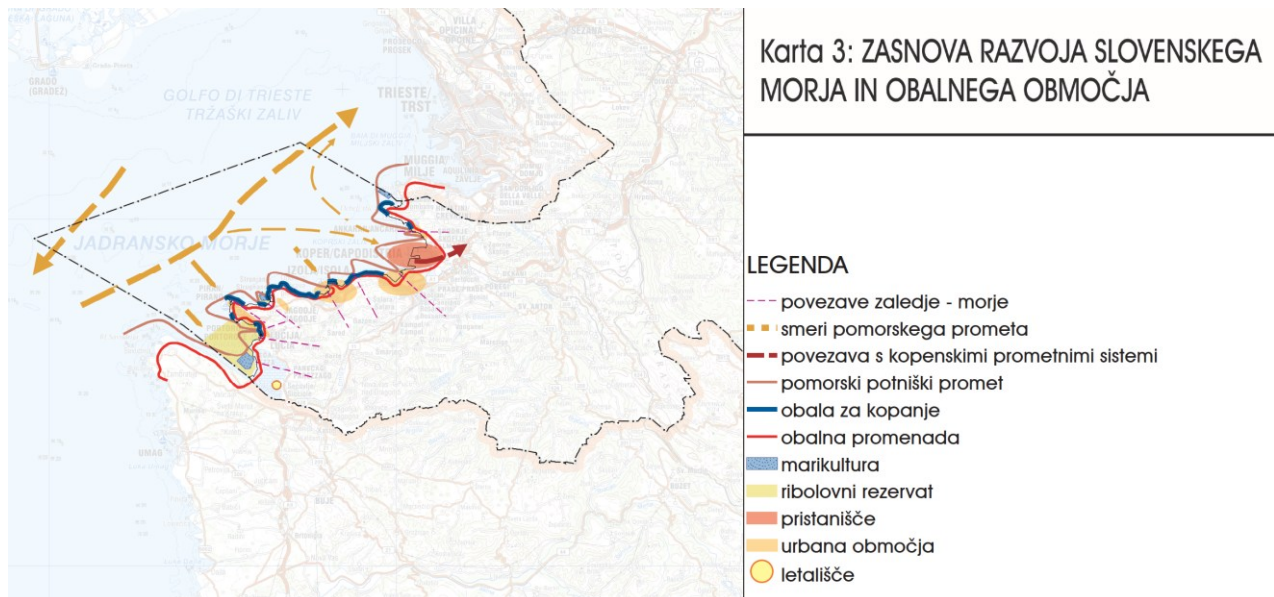
Dokument celostno obravnava Kras kot naravno in kulturno krajino izjemnega pomena, osredotočen pa je na **ravnovesje med razvojem in varstvom**, zlasti zaradi požarne ogroženosti in zaraščanja. Kmetijstvo, kulturna krajina (suhi zidovi, vinogradi, Lipica) in turizem so glavni razvojni stebri, hkrati pa ključni elementi identitete, ki jih je treba dolgoročno varovati.

- ✓ Izdelava zasnove je bila sprožena zaradi požara na Goriškem Krasu (2022), ki je prizadel 3.706 ha površin.
- ✓ Cilj je uskladiti varstvo in razvoj, zagotoviti kakovostno bivalno okolje, ohraniti kulturno krajino in izboljšati varstvo pred požari.
- ✓ Dokument je podlaga za spremembe prostorskih aktov, regionalni plan in meddržavno sodelovanje.
- ✓ Slovenski del Krasa (občine Miren-Kostanjevica, Komen, Sežana, Divača, robno še Vipava, Renče-Vogrsko, Hrpelje-Kozina, Nova Gorica).
- ✓ Območje: 50.200 ha, 93 naselij, 27.000 prebivalcev.
- ✓ 46 % gozd, 23 % kmetijske površine, 6 % naselja.
- ✓ Glavni trendi: staranje prebivalstva, opuščanje kmetijstva, zaraščanje, priseljevanje, rast turizma.
- ✓ Geografsko zaključen plato, relief z vrtačami, jamami, polji.
- ✓ Bogata biotska raznovrstnost (Natura 2000, Škocjanske jame – UNESCO).
- ✓ Kulturna krajina: gručaste vasi, suhi zidovi, kali, vinogradi, kraške gmajne.
- ✓ Poseben pomen: Lipica in vojaška dediščina 1. sv. vojne.
- ✓ Kulturna krajina kot identiteta območja.
- ✓ Kras je eno najbolj požarno ogroženih območij v Sloveniji.
- ✓ Požar 2022 uničil velik del gozdov (črni bor, mladi sestoji).
- ✓ Predlagani ukrepi: obnova z avtohtonimi vrstami, vzdrževanje preseka, protipožarna infrastruktura, sprememba rabe dela površin v kmetijsko.
- ✓ Poudarek na preprečevanju zaraščanja in podpori kmetijski rabi.
- ✓ Analize terenskih podatkov, vključevanje javnosti (posveti, spletna stran, ankete).
- ✓ Analiza ranljivosti prostora.
- ✓ Modeli trajnostnega razvoja in finančna izvedljivost.
- ✓ Ohranjanje kulturne krajine in identitete Krasa.
- ✓ Preprečevanje požarov in zmanjšanje ranljivosti.

- **Problemi:** neusklajenost razvojnih pobud, nevarnost množičnega turizma, izguba kulturne krajine.

Pomorski prostorski plan Slovenije (PPP, 2021)

- ✓ Opredeljuje rabe morja (marikultura, ribištvo, pomorstvo, turizem, kulturna dediščina, obrambo ...).
- ✓ Obravnava območje notranje morske vode in teritorialno morje Slovenije ter priobalni pas (100 m na kopnem, 150 m v morje).
- ✓ Sestavljata ga besedilni in grafični del, strokovne podlage in okoljsko poročilo.
- ✓ Je strateški prostorsko-razvojni dokument za usklajevanje dejavnosti in rab na morju in obali.
- ✓ Zagotavlja trajnostni razvoj, skladnost z EU direktivami, Barcelonsko konvencijo in nacionalnimi resolucijami.
- ✓ Upošteva podnebne spremembe in dvig morske gladine.
- ✓ Predstavlja regulativni okvir za trajnostno upravljanje virov.
- ✓ Izpostavlja ekološki pomen morja – visoka biotska raznovrstnost.
- ✓ Izpostavlja modre in zelene koridorje – povezljivost habitatov.
- ✓ Izpostavlja naravovarstveni pomen – Natura 2000, občutljivost zaradi pritiska dejavnosti.
- ✓ Izpostavlja kulturni pomen – tradicija solinarstva, ribištva, ladjedelništva, pomorstva.
- ✓ Izpostavlja družbeni pomen – morje kot »okno v svet«, gospodarska in identitetna vrednost.
- ✓ Opisuje vlogo v širšem prostoru – del Jadranskega in Sredozemskega morja, čezmejni vplivi, mednarodne prometne povezave.
- ✓ Usmerja uskladitev dejavnosti in rab v slovenskem morju in obalnem območju.
- ✓ Prednost dejavnostim, ki so vezane izključno na morje (ribištvo, marikultura, pomorski promet, turizem, ladjedelništvo).
- ✓ Omejevanje dejavnosti, ki negativno vplivajo na okolje in vedute.
- ✓ Ohranjanje in razvoj lokalnih skupnosti ter obalnih mest.
- ✓ Upoštevanje podnebnih sprememb in dviga morske gladine.
- ✓ Marikultura: ohranjanje obstoječih gojitvenih polj, določitev novih potencialnih območij.
- ✓ Ribištvo: trajnostni razvoj, povečanje staleža rib in dodane vrednosti.



Slika 5: Zasnova razvoja obalnega območja (Studio Mediterana d.o.o.)

- ✓ Energija: prepoved iskanja/črpanja nafte in plina; možnost OVE (toplotne črpalke), izključena vetrna energija.
- ✓ Pomorski promet: ohranjanje Kopra kot vozlišča, ladjedelništva, plovni poti, izobraževanja.
- ✓ Obramba in varstvo: pogoji za vojsko in zaščito/reševanje.
- ✓ Varstvo narave: širitev zavarovanih območij, ohranitev naravne obale (<20 % še ohranjene).
- ✓ Kulturna dediščina: varstvo podvodnih najdišč, solin, ribištva, ladjedelništva.
- ✓ Plan obravnava turizem, šport, rekreacijo: trajnostno usmerjanje, povezovanje s kulturno krajino.
- ✓ Plan obravnava urbanizacijo, nadzorovana gradnja v priobalnem pasu.
- ✓ V planu je posebna obravnava sledečih področij: ribištvo, marikultura, turizem, pomorski promet, varstvo narave.
- ✓ Plan določa skupne usmeritve in dopustne rabe.
- ✓ Plan opredeljuje prostorske posege po posameznih območjih.

Obalni pas – dopolnjeni povzetek končnega poročila (CAMP Slovenija, 2006)

- Gre za nekoliko starejši projekt in dokument iz leta 2006.
- Dokument predstavlja celostno vizijo trajnostnega razvoja slovenskega obalnega pasu, temelječo na kompromisu med varstvom narave in kulturne dediščine ter razvojem turizma, prometa in urbanizacije. Priporočen je vzdržni scenarij, ki naj vodi pripravo prostorskih aktov in konkretnih projektov (promenade, prometne rešitve, revitalizacija mestnih jeder).
- Projekt je del Regionalne zasnove prostorskega razvoja za Južno Primorsko.
- Namen dokumenta je izdelava podrobnejših strokovnih podlag za urejanje obalnega pasu.
- Cilj dokumenta je uskladiti razvojne pobude in varovanje prostora, pripraviti pravila, modele in instrumentarij za trajnostno upravljanje.
- Poudarjena je pomanjkljivost integralnih načrtov rabe morja in obale ter razdrobljenost pristojnosti.
- Ključni prepoznani potenciali so narava, kulturna dediščina, rekreacijski in turistični potencial, urbana kakovost.
- Pritiski na prostorski razvoj prihajajo iz podočij promet, Luka Koper, marine, turizem, industrija, urbanizacija.
- Raba prostora se razlikuje med občinami (Koper, Izola, Piran) in razkriva konflikte med centralnimi dejavnostmi, prometom, turizmom in naravnim okoljem.
- Lastništvo obale je deljeno na sledeči način: občine (41 %), država (15 %), gospodarske družbe (24 %).
- Vizija: obalni pas kot prostor vzdržnega razvoja, kjer rabe prostora ne konkurirajo, temveč se dopolnjujejo; poselitev in dejavnosti, ki niso vezane na morje, se umikajo v zaledje.
- Cilji razvoja so:
 - skladna raba prostora in ohranitev identitete,
 - razvoj alternativne prometne infrastrukture (peš, kolesarske poti, pomorski promet),
 - izboljšanje komunalne infrastrukture,
 - varstvo okolja in krajine,
 - dvig kakovosti turistične ponudbe,
 - socialna vključenost in sodelovanje javnosti.
- Definirani scenariji razvoja za kritično presojo so:
 - Ekološki scenarij: varovanje narave in kulturne dediščine, minimalen razvoj.

- Liberalni scenarij: sprostitev omejitev, intenziven razvoj urbanizacije, turizma in infrastrukture.
- Vzdržni scenarij: kompromis med varstvom in razvojem – izbran kot priporočena smer.
- Vzdržni scenarij je osnova za prihodnji prostorski razvoj.
- Obalni pas je strateško, okoljsko in kulturno občutljivo območje.
- Potrebno je zagotavljati ravnovesje med razvojem in varstvom, preglednost postopkov ter sodelovanje lokalne skupnosti.

Zasnova prostorskega razvoja Južne Primorske in program ukrepov za njeno izvajanje (CAMP, 2006)

- Glavni namen: okrepiti trajnostni prostorski razvoj Južne Primorske in zagotoviti strateški prostorski okvir za prednostne investicije (2007–2013). Gre za preteklo obdobje, v nadaljevanju so tako izvedeni in neizvedeni projekti, vendar so med njimi tudi še danes ključni projekti.
- Razvoj gospodarskih con (Koper, Sežana, Hrpolje-Kozina, Ilirska Bistrica, Divača, Izola, Piran, Komen ...).
- Tehnološki park v Koprju, inkubatorji v Koprju in Sežani.
- ✓ Trajnostni razvoj destinacij (Istra, Kras, Brkini).
- ✓ Turistične cone, izboljšanje kakovosti ponudbe, trajnostna mobilnost, peš in kolesarske poti.
- ✓ Dograditev avtocestnega omrežja.
- ✓ Drugi tir Divača–Koper, povezava Koper–Trst.
- ✓ Tretji pomol v Luki Koper, potniški terminali v Koprju, Izoli, Piranu, Portorožu.
- ✓ Modernizacija letališča Portorož.
- ✓ Multimodalni logistični centri (Koper, Sežana, Ilirska Bistrica).
- ✓ Novi vodni viri (Padež, Suhorka), povezava vodovodnih sistemov.
- ✓ Odvajanje in čiščenje odpadnih voda, regijski center za ravnanje z odpadki (CERO).
- ✓ Razvoj plinovodov, obnovljivih virov (sončna energija).
- ✓ Novi vodni viri (Padež, Suhorka), povezava vodovodnih sistemov.
- ✓ Odvajanje in čiščenje odpadnih voda, regijski center za ravnanje z odpadki (CERO).
- ✓ Razvoj plinovodov, obnovljivih virov (sončna energija).
- ✓ Optične kableske povezave.

- ✓ Notranja specializacija kmetijstva (vinogradništvo – Kras/Istra, sadjarstvo – Brkini, oljkarstvo – Istra, živinoreja).
- ✓ Razvoj ribištva in marikulture (Izola, Koper, Piran, Ankaran, Strunjan, Seča).
- ✓ Povezovanje naravne in kulturne dediščine (zavarovana območja, turistične poti).
- ✓ Integralno upravljanje z usklajenimi pravili v občinskih prostorskih aktih.
- ✓ Projekti: obalna pešpot, urejanje kopališč, obalnih zelenih površin, komunalni privezi, zmanjševanje motornega prometa ob obali.
- ✓ Čezmejno sodelovanje (Trst, Gorica, Reka, Hrvaška Istra).
- ✓ Medobčinsko sodelovanje, aktivna zemljiška politika.

Regionalna strategija trajnostnega razvoja turizma južne primorske 2006-2012 (CAMP, 2006)

- Obravnava osem občin Južne Primorske: Izola, Piran, Koper, Hrpelje-Kozina, Ilirska Bistrica, Sežana, Komen, Divača.
- Cilj: oblikovati skupno vizijo, cilje, ukrepe in projekte za trajnostni razvoj turizma ter vzpostaviti sistem upravljanja na regionalni ravni.
- Demografski izzivi: rast prebivalstva na obali, upad v zaledju, staranje, nizka zaposlenost v turizmu, pomanjkanje usposobljenih kadrov.
- Naravne in kulturne danosti: Kras (jame, Lipica, Štanjel), slovenska Istra (morje, soline, vinogradi, oljčniki), Brkini (narava, pohodništvo).
- Problemi: sezonskost, kratka doba bivanja, koncentracija turizma v obalnem pasu, pomanjkljiva infrastruktura (športna, prireditvena, prometna), onesnaževanje okolja.
- Trženje: nepovezano in neučinkovito; premalo poudarka na »doživetjih« in trajnostni ponudbi.
- ✓ Vizija: Južna Primorska kot trajnostna turistična pokrajina s tremi subpokrajinami.
- ✓ Strateški cilji:
 - trajnostni razvoj turizma (okoljski, socialni, gospodarski vidik),
 - izboljšanje organiziranosti in vzpostavitvev regionalne destinacijske organizacije (RTO/DMO),
 - dvig kakovosti ponudbe in podaljšanje sezone,
 - skupno trženje regije kot enotne destinacije.
 - Subpokrajine in specializacije

- Slovenska Istra – obmorski, kongresni, navtični turizem, wellness.
- Kras – kulturni in speleološki turizem (Lipica, Štanjel, Park Škocjanske jame, kulinarika).
- Ilirska Bistrica z Brkini – ekoturizem, pohodništvo, lov, ribolov
- Prioritete:
 - Istra: razvoj marin, promenade, wellness in kongresne infrastrukture, kulturne prireditve.
 - Kras: interpretacija kraške dediščine, pohodniške in tematske poti, Lipica kot osrednja točka.
 - Brkini/Ilirska Bistrica: ekoturistične kmetije, pohodništvo, trajnostna rekreacija.

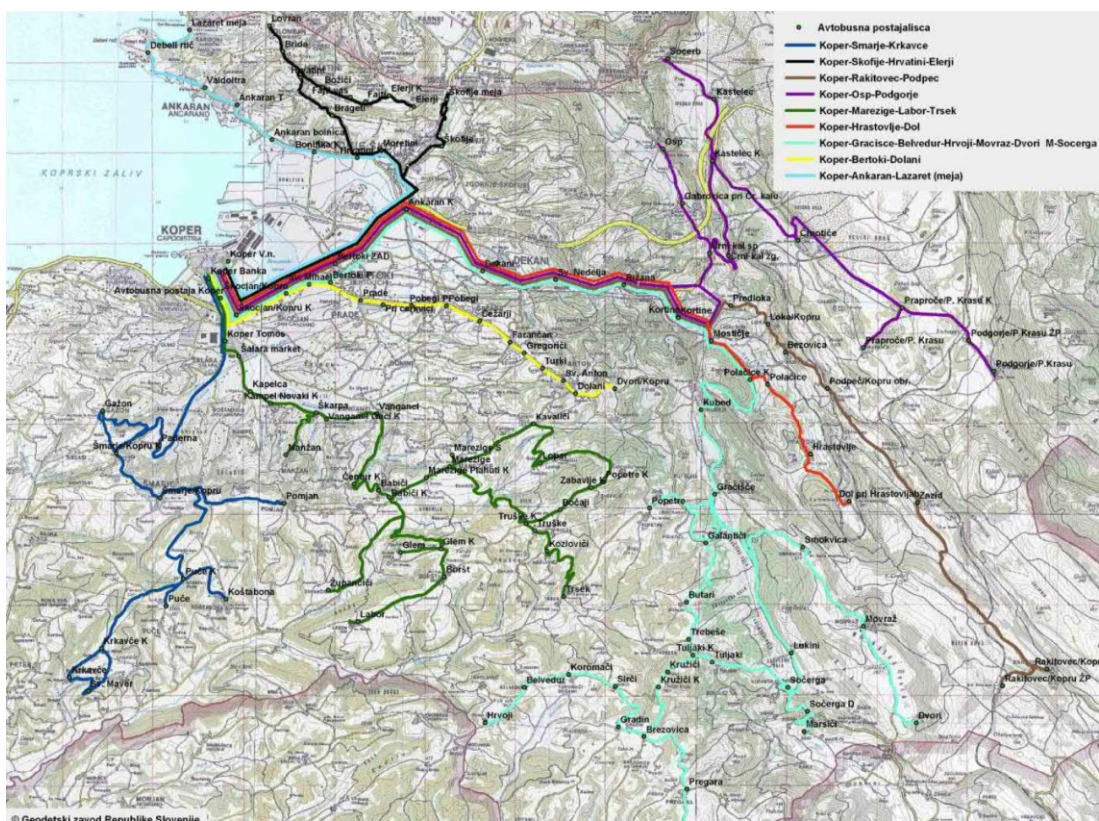
Študija izvedljivosti za multimodalne prometne sisteme – Prometna študija (Chestnut, maj 2019)

- Namen študije izvedljivosti za multimodalne prometne sisteme je zasnovati enovit koncept celostnega načrtovanja trajnostne mobilnosti na celotnem obalnem območju in območju zgodovinskih mestnih središč v občini Ankaran, Koper, Izola in Piran.
- Velika odvisnost od avtomobilskega prometa (77 % vseh potovanj).
- Visoke prometne obremenitve, predvsem v poletni turistični sezoni.
- Premalo parkirišč, slaba uporaba javnega prevoza (<3 %), nizka uporaba koles (<3 %).
- Avtobusne povezave obstajajo, a z nizko frekvenco in slabšo organizacijo.
- Železniški promet je omejen predvsem na Koper in podrejen tovoru.
- Peš in kolesarske površine so ponekod urejene, a večinoma nepovezane in nezadostne.

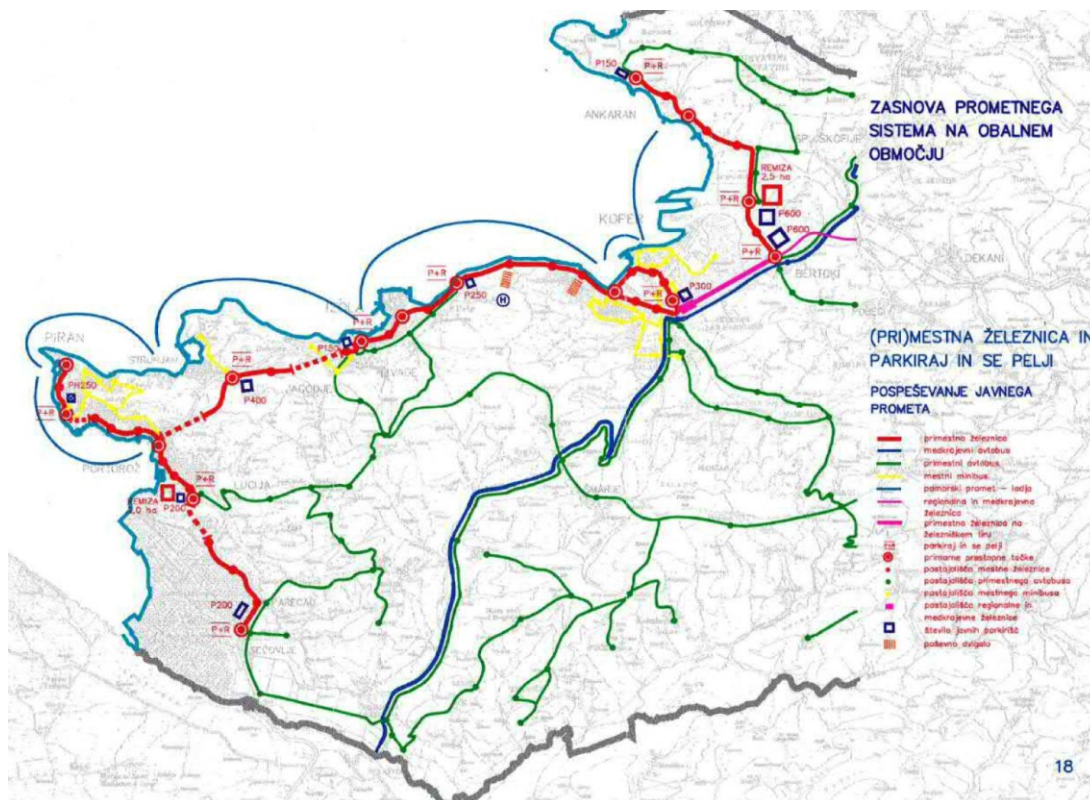
Predlagani ukrepi:

- Omejevanje osebne prometa v obalnem pasu in zgodovinskih središčih.
- Vzpostavitev multimodalnih točk (parkirišča P+R, povezave avtobus-kolo-peš).
- Nadgradnja avtobusnega sistema in možnost uvedbe pomorskega javnega prevoza.
- Razvoj kolesarskih omrežij, sistema izposoje koles in posebnih rešitev za premagovanje višinskih razlik.

- Ureditev peš con in izboljšanje dostopnosti za ranljive skupine.
- Pobuda za (pri) mestno železnico med obalnimi občinami in povezavo s Trstom ter hrvaško Istro.



Slika 6: Linije primestnega avtobusnega prometa (vir: www.koper.si)



Slika 7: Karta iz študije Zasnova prometnega sistema na obalnem območju, PNZ 2006, (pri-)mestna železnica je narisana z rdečo.

Študija o javnih linijskih prevozih potnikov v notranjem in mednarodnem cestnem prometu v Obalno-kraški regiji (1. in 2. faza) (PNZ d.o.o., februar 2025)

- Cilj študije je analizirati obstoječe stanje javnega linijskega prevoza (mestni, primestni, medkrajevni avtobusi, železniški promet in mednarodne povezave) ter pripraviti predloge izboljšav.

Analiza

- ✓ Območje obravnave: 8 občin Obalno-kraške regije (Ankaran, Divača, Hrpelje-Kozina, Izola, Komen, Koper, Piran, Sežana).
 - Potovalne navade: največ se uporablja osebni avtomobil (75 %), delež JPP je nizek (skupaj avtobus cca 4 %, vlak skoraj nič). Peš in kolesarjenje predstavljata približno 18 % poti.
 - Avtobusni promet: 302 avtobusna postajališča; razporeditev neenakomerna. Veliko naselij v kraških občinah brez postajališča. Pogostost voženj zadostna le v Kopru in obalnem pasu, bistveno slabša v zaledju in ob koncih tedna.

- Železniški promet: prisoten predvsem v občinah Koper, Divača, Hrpelje-Kozina, Sežana in Komen (Štanjel). Obalne občine (Ankaran, Izola, Piran) nimajo postaj. Potniški promet je omejen zaradi prednosti tovornega prometa.
- Mednarodne povezave: avtobusne (Arriva Koper–Trst, Flixbus do Italije in Hrvaške), železniške povezave v Italijo in proti Ljubljani omejene.
- Mestni promet: obstaja v Kopru, Piranu in Izoli; Koper ima največje omrežje, vendar je pogostost izven konic omejena.

Predlogi izboljšav

- ✓ Avtobusne linije: spremembe, ukinitve ali nove linije glede na potrebe občin in prometne tokove. Posebna pozornost obalnim koridorjem in povezavi kraških občin s Sežano in Koprom.
- ✓ Integracija: navezava avtobusnih linij na železniški promet (zlasti v Divači in Sežani), izboljšanje čezmejnih povezav z Italijo in Hrvaško.
- ✓ Sezonske linije: za turistično sezono, tudi z možnostjo prevoza koles.
- ✓ Inovativne rešitve: prevoz na zahtevo (primer ToyotaGO v kraških občinah), integracija šolskih in rednih linij v Kopru.
- ✓ Cilji: povečati delež uporabnikov JPP, izboljšati dostopnost do občinskih središč, zmanjšati odvisnost od avtomobilov, okrepiti trajnostno mobilnost in čezmejno povezljivost.



Slika 8: Prikaz železniških prog v Obalno-kraški regiji (vir: SŽ-Infrastruktura d.o.o.)

Študija o prostorskem načrtovanju na slovenskem delu Krasa – nacionalna analiza (priloga k projektu KRAS–CARSO, junij 2012)

Gre za nacionalno analizo, pripravljeno v okviru strateškega čezmejnega projekta KRAS–CARSO: trajnostno upravljanje naravnih virov in teritorialna kohezija. Dokument služi kot strokovna podlaga za izdelavo Celovitega strateškega načrta za razvoj Krasa in za pripravo skupnih prostorskih smernic kraških občin.

Ključne ugotovitve:

- ✓ Celovit pristop: Kras je obravnavan kot enotno območje, ne glede na občinske in državne meje. Ugotavlja se, da razdrobljenost občin in odsotnost skupnega načrtovanja otežujeta razvoj.
- ✓ Upravno-prostorske omejitve: po razdelitvi nekdanje občine Sežana na štiri manjše občine (Divača, Hrpelje-Kozina, Komen, Sežana) se je povečala konkurenčnost med občinami, zmanjšala pa usklajenost razvoja.
- ✓ Demografija: območje je redko poseljeno, z negativnim naravnim prirastom in izrazitim staranjem prebivalstva. Povečuje se delež višje izobraženega prebivalstva, a hkrati narašča selitveni odtok.
- ✓ Poselitev: prevladujejo majhna podeželska naselja, pogosto degradirana in z velikim deležem sekundarnih bivališč. Sežana je osrednje regionalno središče, druga naselja imajo predvsem občinski ali lokalni pomen.
- ✓ Gospodarstvo: prevladuje storitveni sektor, prisotna so tradicionalna znanja (kamnoseštvo, vinarstvo). Manjka delovnih mest za visoko izobražene. Gospodarske cone obstajajo, a širitev grozi z degradacijo prostora.
- ✓ Promet: dobra cestna povezanost (avtoceste), slaba železniška in javno-prometna dostopnost. Potreba po čezmejni prometni integraciji.
- ✓ Naravni in kulturni viri: številna zavarovana območja (Škocjanske jame – UNESCO, Lipica), bogata kulturna krajina (suhi zidovi, kamnita arhitektura). Ogrožena zaradi zaraščanja, neustrezne gradnje in pomanjkanja prenove.
- ✓ Energetski viri: velik potencial obnovljivih virov (sonce, veter, biomasa), vendar omejitve zaradi varstva krajine.
- ✓ Turizem: možnosti trajnostnega turizma, temelječega na naravni in kulturni dediščini, pohodništvu, kolesarstvu in gastronomiji.
- ✓ Potreben je celovit strateški načrt za Kras, ki bo presegel obstoječo občinsko razdrobljenost in zagotovil usklajen razvoj.

5 DRŽAVNE SEKTORSKE STRATEGIJE IN PROJEKTI

ENERGETIKA

Razvojni načrt distribucijskega sistema električne energije v republiki sloveniji od leta 2023 do 2032

Razvojni načrt predstavlja strateški dokument systemskega operaterja distribucijskega omrežja (SODO), ki določa usmeritve razvoja elektrodistribucijskega sistema v desetletnem obdobju, da bi zagotovili zanesljivo, varno, cenovno dostopno in trajnostno oskrbo z električno energijo.

Izhodišča in cilji

- Doseganje ciljev EU glede razogljčenja, energetske učinkovitosti in povečanja deleža obnovljivih virov energije (OVE).
- Postopna opustitev premoga do 2033.
- Učinkovita raba energije in elektrifikacija prometa ter ogrevanja.
- Digitalizacija in uvedba pametnih omrežij.

Analize in napovedi

- Pregled pretekle porabe električne energije, obremenitev in izgub v omrežju.
- Projekcije rasti odjema, vpliv elektromobilnosti in električnega ogrevanja.
- Razvoj razpršene proizvodnje (sončne elektrarne, vetrne, bioplinarne ...).

Obstoječe stanje omrežja

- Analiza zanesljivosti oskrbe, kakovosti napetosti in obratovalnih motenj.
- Ocena starosti in zmogljivosti obstoječe infrastrukture.
- Pregled dosedanjih investicij in njihovih učinkov.

Načrt razvoja

- Obsežna vlaganja v visokonapetostno, sredjenapetostno in nizkonapetostno omrežje.
- Razvoj naprednih merilnih sistemov, avtomatizacije in telekomunikacijske podpore.
- Povečanje odpornosti omrežja proti vremenskim pojavom, kibernetika varnost.
- Integracija novih razpršenih virov in polnilne infrastrukture za e-mobilnost.
- Digitalizacija procesov in boljša podpora uporabnikom.

Finančni okvir in učinki

- Ocenjena so potrebna vlaganja po posameznih območjih distribucijskih podjetij.
- Pričakovani učinki: večja zanesljivost, manj izgub, večja prožnost sistema, podporni pogoji za prehod v brezogljčno družbo.

Sklep

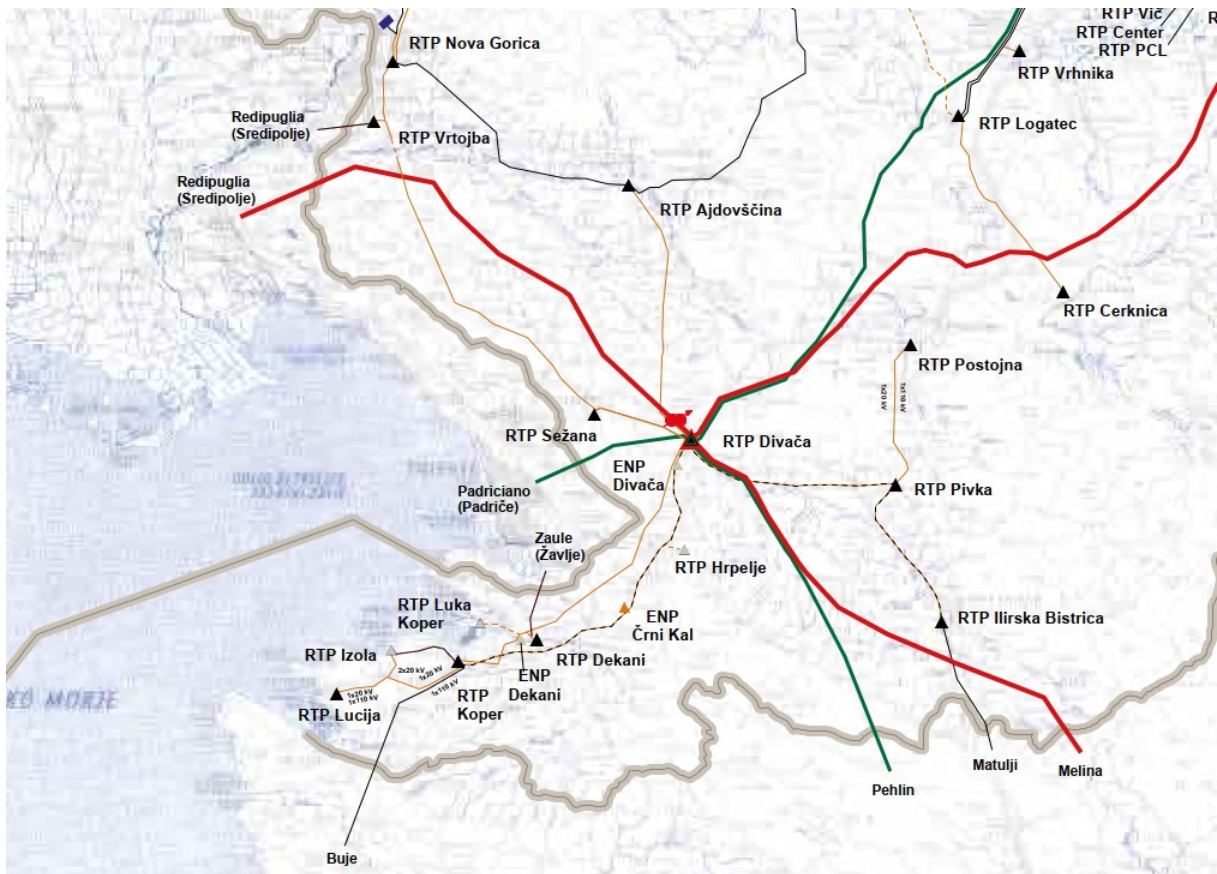
- Uspešna realizacija razvojnega načrta bo ključna za doseganje ciljev podnebne nevtralnosti do 2050.
- Potrebna je koordinacija z državno energetske politiko, lokalnimi skupnostmi in uporabniki.

Splošne smernice za postopek priprave prostorskih aktov za področje proizvodnje energije iz obnovljivih virov energije s poudarkom na energiji iz fotonapetostnih naprav in vetrnih proizvodnih naprav (2024)

- ✓ **Potencialna prednostna območja:** določijo se s *tematskim akcijskim programom* (državni strateški prostorski akt). Ta program določa potencialna območja za proizvodne naprave OVE (npr. sončne in vetrne elektrarne) in z njimi povezano infrastrukturo ter usmeritve za načrtovanje na državni in občinski ravni.
- ✓ **Predpisana prednostna območja za fotonapetostne naprave:** določena so z zakonom, na teh območjih je umeščanje PV-naprav prednostno in poteka po posebnih pravilih.
- ✓ Izven prednostnih območij se umeščanje načrtuje skladno z ZUreP-3.
- ✓ Možna je priprava OPPN za fotonapetostne in vetrne naprave tudi, če niso predvidene v lokalnem energetske konceptu (LEK), vendar se mora ta hkrati s sprejemom OPPN uskladiti ali dopolniti.
- ✓ V območjih državnih prostorskih izvedbenih aktov je dopustna postavitev fotonapetostnih naprav tudi, če to ni bilo posebej načrtovano.
- ✓ **Potencialna prednostna območja** so zasnovana kot nosilni okvir za velike projekte državnega pomena, ki omogočajo hitrejše umeščanje OVE naprav na podlagi državnega prostorskega načrta.
- ✓ **Druga območja** zagotavljajo fleksibilnost občinam in investitorjem za razvoj projektov tudi zunaj prednostnih lokacij, vendar ob upoštevanju lokalnega in državnega prostorskega načrtovanja.

Razvojni načrt prenosnega sistema Republike Slovenije za obdobje 2023–2032 (ELES, 2023)

- ✓ V dokumentu se nahaja grafični prikaz predvidene dogradnje energetskega sistema na območju regije (prikaz v nadaljevanju).



Slika 9: Obstoječe in planirano visokonapetostno elektroenergetsko omrežje - izsek (ELES)

Ključne usmeritve in vsebine za Obalno-kraško regijo

(na podlagi Razvojnega načrta prenosnega sistema RS 2023–2032, ELES)

1. Strateški cilji

- **Zanesljiva oskrba z električno energijo** za gospodinjstva, gospodarstvo in turizem v regiji.
- **Okrepitev prenosnega omrežja** zaradi rasti potreb, elektrifikacije (toplotne črpalke, e-mobilnost) in vključevanja obnovljivih virov energije (OVE).
- **Mednarodna povezljivost** – krepitev povezav z Italijo in notranjo Slovenijo (pomembno za Sežano, Koper, Divačo).
- **Podpora razvoju pristanišča Koper in logističnih centrov** (Sežana, Divača).

2. Glavne investicije v regiji

1. 220/110 kV RTP Divača

- **Obnova transformatorja TR 220/110 kV** (zamenjava obstoječega).
- Divača ostaja eno ključnih vozlišč slovenskega EES, saj povezuje notranjost z obalo in Italijo.

2. 110 kV povezave

- **DV 2x110 kV Divača–Gorica** (dokončanje manjkajočega odseka pri Renčah).
- **DV 2x110 kV Divača–Pivka–Ilirska Bistrica** – okrepitev povezave proti Notranjski.
- **DV 2x110 kV Divača–Koper** – nadomestitev obstoječega enosistemskega voda z **dvosistemskim**, za večjo zanesljivost napajanja Obale.
- **110 kV povezava Koper–Izola–Lucija** – nova povezava za izboljšanje oskrbe turističnega območja in zmanjšanje obremenitev.
- **Priključni 110 kV vod za RTP Luka Koper** – neposredna oskrba pristanišča in logističnih terminalov.

3. Vloga regije v nacionalnem sistemu

- **Divača kot osrednje vozlišče:** križišče 400/220/110 kV povezav med notranjostjo, Italijo in obalo.
- **Koper kot strateška točka:** zaradi Luke Koper in industrije bo imel pomembno vlogo pri **povečani porabi in uvozu/izvozu energije**.
- **Sežana kot logistični center:** potrebuje okrepljeno infrastrukturo zaradi razvoja **intermodalnega centra** in povezave z Italijo.

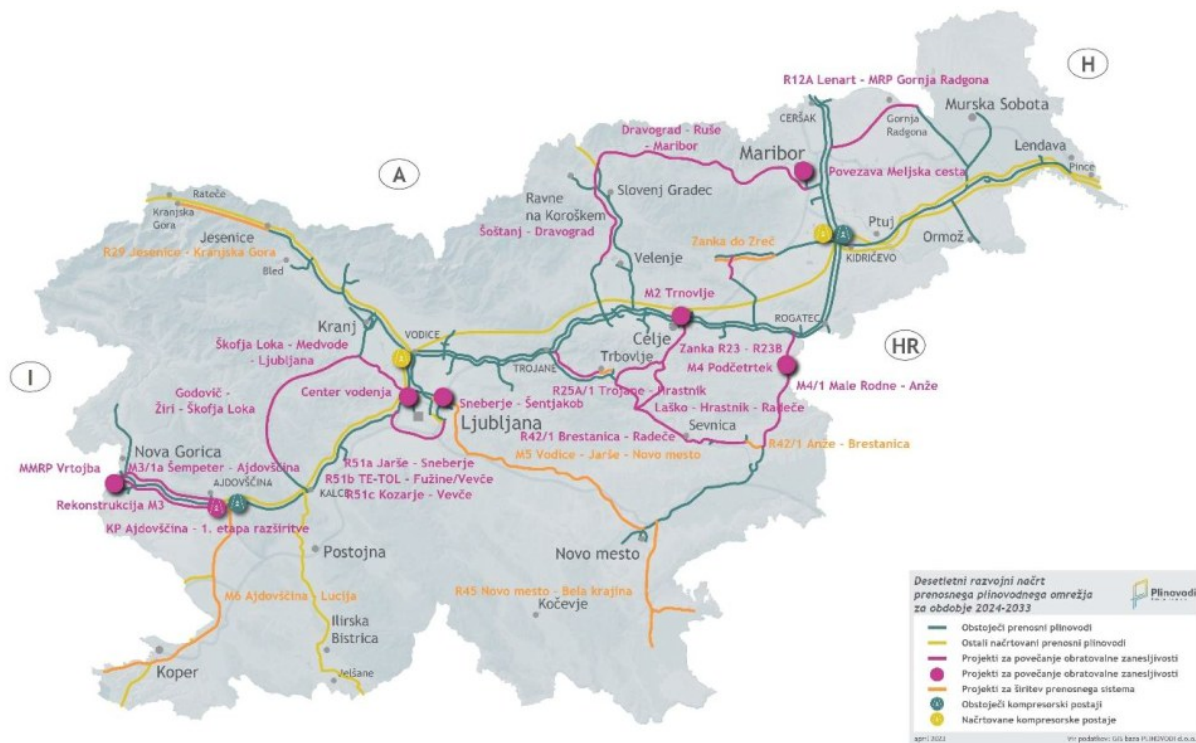
4. Usmeritve glede obnovljivih virov in fleksibilnosti

- Potrebna je **vklučitev večjih polj sončnih elektrarn (SE)** na prenosni nivo, predvsem na obali, kjer so ustrezni prostorski in klimatski pogoji.
- Omogočiti je treba **priključevanje novih OVE** tudi v distribucijskem omrežju (manjše SE in VE na Krasu).
- Uporaba **shranjevalnikov energije** in naprednih sistemov vodenja za stabilizacijo omrežja.

5. Posebni izzivi regije

- **Turistična sezona:** velika nihanja porabe med sezono in zunaj nje (Portorož, Koper, Izola, Piran).
- **Podnebne spremembe:** večja odvisnost od hlajenja (klimatske naprave) in ogrevanja s toplotnimi črpalkami.
- **Mednarodni pretoki:** regija je energetska izpostavljena kot **uvozno-izvozno vozlišče**.
- **Urbanizacija in logistika:** razvoj novih poslovnih con (Sežana, Divača, Koper) zahteva zanesljivo oskrbo.

Desetletni razvojni načrt prenosnega plinovodnega omrežja za obdobje 2024-2033 (Plinovodi d.o.o, 2024)



Slika 10: Projekti za povečanje obratovalne zanesljivosti in širitev plinovodnega sistema (Plinovodi d.o.o.)

1. Trenutno stanje

- **Edina občina z oskrbo s plinom: Sežana.**
- **Potencialne priključitve:** Hrpelje-Kozina, Koper, Izola, Piran, Ankaran, Divača, Komen.
- Obalno-kraška regija je **edina slovenska regija brez celovite oskrbe s plinom** – trenutno je priključen samo manjši del (Sežana).

2. Načrtovani razvoj

- **Priključitev večjih občin (Koper, Izola, Piran, Ankaran, Divača, Hrpelje-Kozina, Komen)** na prenosni plinovodni sistem.
- Uporaba obstoječih magistralnih plinovodov, ki potekajo skozi območje, in gradnja novih **priključnih plinovodov ter merilno-regulacijskih postaj (MRP).**
- **Zagotavljanje plina za industrijo in gospodinjstva** – posebej pomembno za **Luko Koper** in logistično-obrtne cone (Sežana, Divača).

3. Vloga regije

- **Logistični in tranzitni pomen** – bližina povezovalne točke **Šempeter pri Gorici** (z Italijo).
- **Industrija in turizem:** večje potrebe po stabilni oskrbi (Koper, Izola, Piran).
- **Možnosti uporabe plina kot prehodnega energenta** pri dekarbonizaciji, zlasti v industriji in energetiki.

4. Usmeritve glede zelenega prehoda

- Priprava omrežja za **obnovljive pline in vodik**:
 - možnost postopnega dodajanja vodika (2 %, 5 %, 10 %),
 - prilagoditev materialov in varnostnih standardov.
- Vključevanje v projekte **evropske vodikove hrbenice** (H2 Backbone).
- Vloga obalno-kraške regije kot **vstopno-izstopne točke za prihodnji transport vodika** (zaradi bližine Italije in pristanišča Koper).

5. Investicijske prioritete

- **Gradnja novih priključkov in MRP** za občine brez plina.
- Krepitev povezav v območju **Divača–Sežana–Koper**, kjer bo predvidoma največji industrijski in energetska odjem.
- Usklajevanje razvoja plinovodov z načrti za **elektroenergetsko infrastrukturo in vodooskrbo** (integrirani pristop).

Posodobljeni celoviti nacionalni energetska in podnebni načrt Republike Slovenije (Vlada RS, 2024)

Dokument je osrednji strateški dokument države za obdobje do 2030 (s pogledom do 2040), ki določa cilje, politike in ukrepe na področju energije in podnebja.

Cilji do 2030:

- ✓ Razogljichenje: uvajanje OVE (sončne, vetrne, hidro, biomasa, bioplina, geotermalna), razvoj vodikove infrastrukture, večja elektrifikacija prometa, postopno zmanjšanje fosilnih goriv.
- ✓ Energetska učinkovitost: prenova stavb, učinkovitejši industrijski procesi, trajnostna mobilnost, zmanjšanje rabe energije v gospodinjstvih.
- ✓ Energetska varnost: večja domača proizvodnja energije, diverzifikacija virov, povezovanje z omrežji EU, skladiščenje energije.
- ✓ Notranji trg energije: krepitev elektroenergetskih povezav, posodobitev prenosnega in distribucijskega omrežja, digitalizacija energetike, zmanjševanje energetske revščine.
- ✓ Raziskave in inovacije: spodbujanje razvoja nizkoogljčnih tehnologij, vlaganja v raziskave in razvoj, sodelovanje z industrijo in univerzami.
- ✓ Financiranje: načrt predvideva povečane investicije v energetska infrastrukturo, OVE, prenova stavb in trajnostni promet, s kombinacijo javnih in zasebnih virov ter EU sredstev.
- ✓ Vključena je tudi v nacionalne projekte: daljinsko ogrevanje (npr. Maribor, Ptuj, Slovenska Bistrica), energetske prenove stavb, elektrifikacijo prometa, razvoj vodikove infrastrukture in omrežnih posodobitev.
- ✓ Lokacije in izvedbeni projekti bodo natančneje določeni šele v akcijskih načrtih in operativnih dokumentih, ki so navedeni v NEPN (npr. akcijski načrt za OVE, za energetska učinkovitost, za promet).

GOSPODARSTVO

Metodologija za popis poslovnih con in subjektov inovativnega okolja na območju Slovenije, izvedba terenskega popisa in vzpostavitev ažurne evidence (UIRS, Geodetski inštitut Slovenije, 2019)

- ✓ Dokument je zaključno poročilo raziskovalnega projekta, ki sta ga izvedla Urbanistični inštitut RS in Geodetski inštitut Slovenije (2018–2019).
- ✓ Ugotavlja, da Slovenija nima usklajene strategije za poslovne cone in inovativno okolje; evidence so nepopolne, razdrobljene in neažurne.
- ✓ Opredeli **probleme**: neenotna definicija poslovnih con, neskladna prostorska razporeditev, premajhna uporaba degradiranih območij, pomanjkljiva in neažurna baza podatkov (SPIRIT), slaba promocija in pomanjkanje sistemskega pristopa.

Določi cilje projekta:

- ✓ Metodologija za tipologijo poslovnih con in subjektov inovativnega okolja.
- ✓ Modeli upravljanja in trženja con.
- ✓ Rešitve za vzpostavitev in vzdrževanje evidence.
- ✓ Razvoj spletne aplikacije za zajem in spremljanje podatkov.
- ✓ Analizira domačo in tujo literaturo ter prakse (npr. iz Švedske, Nemčije, Anglije, Hrvaške).
- ✓ Predlaga **ukrepe** za trajnostni razvoj poslovnih con (prostorski, finančni, davčni, promocijski).
- ✓ Izvede **terenski popis** in oblikuje vzorčno evidenco poslovnih con v Sloveniji.
- ✓ Pripravi **akcijski načrt** za bolj usklajen razvoj con na državni, regionalni in lokalni ravni.
- ✓ Razvije in predstavi aplikacijo **POSCO** za pregledovanje podatkov o conah.

Slovenska industrijska strategija 2021—2030 (Vlada RS, 2021)

Dokument predstavlja dolgoročni okvir razvoja slovenske industrije in povezanih storitev, usklajen z evropskimi strateškimi dokumenti in cilji trajnostnega razvoja.

- ✓ Namen in vizija: usmeritev razvoja industrije v zelen, ustvarjalen in pameten razvoj.
Vizija: *Slovenska industrija je zelena, ustvarjalna in pametna.*
- ✓ Izhodišča: industrija v Sloveniji ustvarja več kot 23 % dodane vrednosti gospodarstva, dve tretjini izvoza in 75 % vlaganj v raziskave in razvoj; pomembna je njena preobrazba v nizkoogljično, digitalno in inovativno gospodarstvo.
- ✓ Strateški cilji do 2030:
 - dvig produktivnosti dela na 66.000 € na zaposlenega,

- povečanje deleža obnovljivih virov energije na 27 %,
 - rast snovne produktivnosti in krožne rabe materialov,
 - povečanje števila inovacijsko aktivnih podjetij na 55 %,
 - dvig deleža visokotehnoloških proizvodov v izvozu na 25 %,
 - krepitev vlaganj v R&R na 2 % BDP v poslovnem sektorju.
- ✓ Temeljna razvojna področja:
 - *Zeleni razvoj* – prehod v nizkoogljično krožno gospodarstvo, razogljičenje industrije, trajnostna mobilnost, raba lesa in obnovljivih materialov.
 - *Ustvarjalni razvoj* – spodbujanje inovativnosti, podjetništva, zagonskih podjetij, novih poslovnih modelov in kreativnih industrij.
 - *Pametni razvoj* – digitalizacija, razvoj kompetenc, internacionalizacija, krepitev raziskovalno-razvojnega cikla.
 - ✓ Instrumenti in ukrepi: raziskave in inovacije, podporno okolje za podjetja, internacionalizacija, razvoj kadrov, infrastruktura, zakonodaja in investicije.
 - ✓ Evropski in globalni okvir: skladnost s cilji Evropskega zelenega dogovora, nove industrijske strategije EU, strategije za MSP ter Akcijskega načrta za krožno gospodarstvo.
 - ✓ Pričakovani učinki: večja konkurenčnost in odpornost gospodarstva, nova delovna mesta z višjo dodano vrednostjo, okrepljeno sodelovanje med podjetji, raziskovalnimi institucijami in kreativnim sektorjem.

TURIZEM

Strategija slovenskega turizma 2022-2028 (MGRT, 2022)

Ključne usmeritve, politike in ukrepi se nanašajo na znatno izboljšanje kakovosti storitev, boljše upravljanje na vseh ravneh, dvig kakovosti človeških virov in pogojev dela v slovenskem turizmu, kakovostnejše naložbe, realizacijo obljube o zeleni in trajnostni ponudbi ne le v promocijskih akcijah, temveč v praksi, usmerjanje na zahtevnejše trge, segmente in produkte z višjo dodano vrednostjo, večjo stopnjo butičnosti, upoštevanjem nosilne zmogljivosti narave ter narave in turističnih območij, vključevanjem avtentičnih kulturnih elementov Slovenije v turistično ponudbo, digitalno preobrazbo s ciljem večje učinkovitosti in povečanje verige vrednosti slovenskega turizma. Vse s ciljem ustvarjanja višje dodane vrednosti za vse deležnike in pozitivnega vpliva na identiteto ter uspeh Slovenije.

PROMET

Strategija razvoja prometa v Republiki Sloveniji do leta 2030 (MzI, 2017)

Koprsko pristanišče in pomorski promet

- Luka Koper je ključna **strateška platforma Slovenije**, saj oskrbuje trge srednje in vzhodne Evrope ter ima status **jedrnega pristanišča TEN-T** in vstopne točke v EU

Glavni izzivi:

- omejena kopenska dostopnost (enotirna proga Koper–Divača),
- preplitvi vplovni kanali in prekratki pomoli,
- omejene možnosti širitve zaradi urbanih in naravnih omejitev

Cilji in ukrepi:

- izgradnja **drugega tira Koper–Divača** in izboljšanje zalednih železniških povezav,
- poglobitev kanalov, podaljšanje pomolov in širitev pristaniške infrastrukture,
- razvoj potniškega terminala v Kopru in spodbujanje pomorskega potniškega prometa tudi v Izoli, Piranu in Ankaranu.

Železniški promet

- Odsek **Koper–Divača** je del **sredozemskega in baltsko-jadranskega koridorja TEN-T** in ključen za pretovor tovora iz pristanišča.
- Načrtovana je **nadgradnja proge**: 22,5 t osne obremenitve, 740 m dolgi vlaki, elektrifikacija in ERTMS; projektna hitrost do 160 km/h za potniški in 100 km/h za tovorni promet.

Cestni promet

- Cestno omrežje ima vlogo povezave med pristaniščem in notranjostjo države, vendar se poudarja, da bi rast blagovnega prometa brez izboljšane železniške povezave povečala obremenitev cest in s tem emisije ter varnostna tveganja.

Kolesarska in trajnostna mobilnost

- Strategija predvideva razvoj **državnega kolesarskega omrežja** in povezav s turističnimi in lokalnimi potmi, da se spodbudi trajnostna mobilnost tudi v turističnih središčih Slovenske Istre.

PREDVIDENI UKREPI SKUPAJ:

- Elektrifikacija celotnega železniškega omrežja.
- Uvedba ERTMS/ETCS na celotnem omrežju TEN-T.

- Posodobitev in nadgradnja vseh prog TEN-T (vključno z drugim tirom Koper–Divača).
- Zagotovitev standardov TEN-T (osna obremenitev 22,5 t, dolžina vlakov 740 m, hitrost do 160 km/h za potniški promet).
- Izgradnja manjkajočih povezav in vozlišč, modernizacija signalnovarnostnih naprav, ureditev nivojskih prehodov, GSM-R.
- Prenova in nakup voznega parka za konkurenčen potniški promet.
- Gradnja in nadgradnja manjkajočih odsekov AC in HC, zlasti:
 - **Koper–Dragonja**, povezava Koper–Izola–Piran (Jagodje–Lucija), obvoznice v obalnih mestih.
 - Povezave Ilirska Bistrica–AC, Nova Gorica, Kozjansko in druga regionalna središča.
- ✓ Izboljšanje varnosti (odprava črnih točk, urejena križišča).
- ✓ Nadgradnja cestne infrastrukture za kolesarje in pešce.
- ✓ Vzpostavitev varnih parkirišč za tovorna vozila.
- ✓ Uvedba inteligentnih transportnih sistemov (ITS) in spremljanje prometa
- ✓ Integracija železniškega in avtobusnega prevoza v enoten sistem.
- ✓ Ureditev sodobnih avtobusnih postajališč in postaj.
- ✓ Razvoj mestnega potniškega prometa (posebej v Ljubljani, Mariboru, Kopru).
- ✓ Spodbujanje trajnostnih oblik mobilnosti (P+R, kolesarska in peš omrežja).
- ✓ Koprsko pristanišče:
 - podaljšanje pomolov 1 in 2,
 - gradnja pomola 3,
 - poglobitev vplovnih kanalov in bazenov,
 - preureditev pristaniške infrastrukture,
 - izgradnja potniškega terminala.
- ✓ Razvoj pomorskih avtocest, kratkih morskih povezav, digitalizacija (»modri pas«).
- ✓ Vzpostavitev centra VTS za spremljanje ladijskega prometa.
- ✓ Razvoj celinskih plovnih poti (Sava, Brežice–Obrežje).
- ✓ Nadaljnji razvoj letališč - Portorož (potniški in tovorni promet).
- ✓ Vzpostavitev infrastrukture za alternativna goriva in električno napajanje letal (do 2025/2030).
- ✓ Modernizacija navigacijskih služb in sistemov.

KMETIJSTVO

Prehranska varnost v izrednih razmerah (MKGP, 2024)

- ✓ Samooskrba ni prehranska varnost: visoka samooskrba še ne pomeni varnosti, saj smo močno odvisni od uvoza semen, gnojil, FFS, veterinarskih zdravil in goriv.
- ✓ Izgradnja prehranskih verig: potrebno je vzpostaviti razvejano regionalno infrastrukturo (distribucijski centri, hladilnice, zadruga) in zagotoviti oskrbo javnih zavodov ter prebivalstva v miru in krizah.
- ✓ Kmetijska zemljišča kot kritična infrastruktura: nujna je trajna zaščita najboljših zemljišč pred pozidavo, zaraščanjem in degradacijo. Posebno vlogo imajo državna zemljišča, kjer je treba usmerjati pridelavo ključnih kultur.
- ✓ Ranljivosti sistema: Slovenija je neto uvoznica agroživilskih proizvodov (uvoz 3,7 mrd € proti izvozu 2,1 mrd € v 2023), zelo odvisna od uvoza krme, semen in FFS. To predstavlja veliko tveganje v primeru zaprtja meja.
- ✓ Skladiščne rezerve in predelovalne kapacitete: manjkajo zanesljivi podatki o zadostnih kapacitetah, kar povečuje negotovost.
- ✓ Možni odzivi v krizi: hitra aktivacija vseh kmetijskih zemljišč, zmanjšanje staleža živali, preusmerjanje pridelave v hrano za ljudi, povečanje pridelave v rastlinjakih in hidroponiki, uporaba obstoječih logističnih sistemov (Pošta, Rdeči križ, javni zavodi).
- ✓ Strateške usmeritve: hrana kot nacionalna prioriteta, zaščita kmetijskih zemljišč, krepitev semenarstva, razvoj trajnostnega kmetijstva in krožnih praks, gradnja namakalnih sistemov, krepitev lokalnih prehranskih verig.

Podnebno poročilo o stanju v kmetijstvu v letu 2023« (Kmetijski inštitut Slovenije, julij 2024)

- ✓ Spremembe podnebja: v zadnjih desetletjih so se podnebne spremembe v Sloveniji izrazito okrepile, vplivi (suše, poplave, neurja, pozebe) pa bodo v prihodnje še pogostejši.
- ✓ Vizija: zmanjšati emisije toplogrednih plinov (TGP) ob hkratnem izboljšanju prehranske varnosti, samooskrbe in ohranjanju večfunkcionalnega kmetijstva (tla, voda, biotska raznovrstnost, dobrobit živali).
- ✓ Stanje slovenskega kmetijstva: kmetijstvo je manj intenzivno kot v EU, močno odvisno od travinja in živinoreje, samooskrba z rastlinskimi pridelki je nizka, z živalskimi proizvodi pa višja (mleko, govedina, perutnina).
- ✓ Emisije TGP: kmetijstvo prispeva okoli 10 % vseh emisij v Sloveniji; od 1986 do 2022 so se zmanjšale za 16 %, največ pri metanu in N₂O.

- ✓ Tla in zemljišča: urbanizacija in pozidava kakovostnih kmetijskih zemljišč zmanjšujeta samooskrbne zmožnosti; vsebnost organske snovi v tleh je ključna za rodovitnost in vezavo ogljika.
- ✓ Raba gnojil: poraba mineralnih gnojil se je od 1992 zmanjšala za 38 %, dušikov bilančni presežek za več kot 50 %, fosforjev presežek pa celo za 104 %.
- ✓ Prilagajanje podnebnim spremembam: vključuje namakanje, uvajanje odpornejših sort, precizno kmetijstvo, boljše upravljanje z gnojili, povečanje organske snovi v tleh ter okrepitev raziskav in svetovanja.
- ✓ Priporočila: več sredstev za prilagajanje, zaščita kmetijskih zemljišč, učinkovite oskrbne verige, razvoj namakalnih sistemov, zmanjšanje ranljivosti sektorjev in krepitev prehranske varnosti.

KRAJINA

CRP V5-2135: Prenova Regionalne razdelitve krajinskih tipov in izjemnih krajin v Sloveniji ter njihova digitalizacija (Univerza v Ljubljani, BF, september 2024)

Pregledna vsebina dokumenta

- Dokument obravnava posodobitev krajinske tipologije Slovenije ter prenovo seznama izjemnih krajin in prepoznavnih krajinskih podenot.
- Cilj je oblikovati sodoben inventar krajinskih tipov, ki omogoča lažje vključevanje krajinskih vrednot v prostorsko načrtovanje.
- Posebna pozornost je namenjena prepoznavnosti krajinskih značilnosti in njihovi vlogi pri razvoju turizma, kmetijstva in prostorskega načrtovanja.

2. Obalno-kraška regija v krajinski tipologiji

a) Krajinske regije in podenote

Za Primorsko krajinsko regijo, ki vključuje Obalno-kraško regijo, so bile kot prepoznavne krajinske podenote določene:

- Divaško–Senožeški Kras
- Dutoveljsko–Tomajski Kras
- Sežanski Kras
- Koprsko obalno območje in Severna Koprška brda
- Izolski amfiteater
- Piransko–Portoroško obalno območje
- Kraški rob in Bržanija

Te enote združujejo ključne naravne in kulturne značilnosti prostora: Kraška planota, oljčni nasadi, vinogradi, priobalje, terasirana gričevja in kulturna dediščina.

b) Izjemne krajine

Po prenovi seznama je bilo potrjeno 82 izjemnih krajin v Sloveniji.

V primorski regiji (torej tudi v Obalno-kraški):

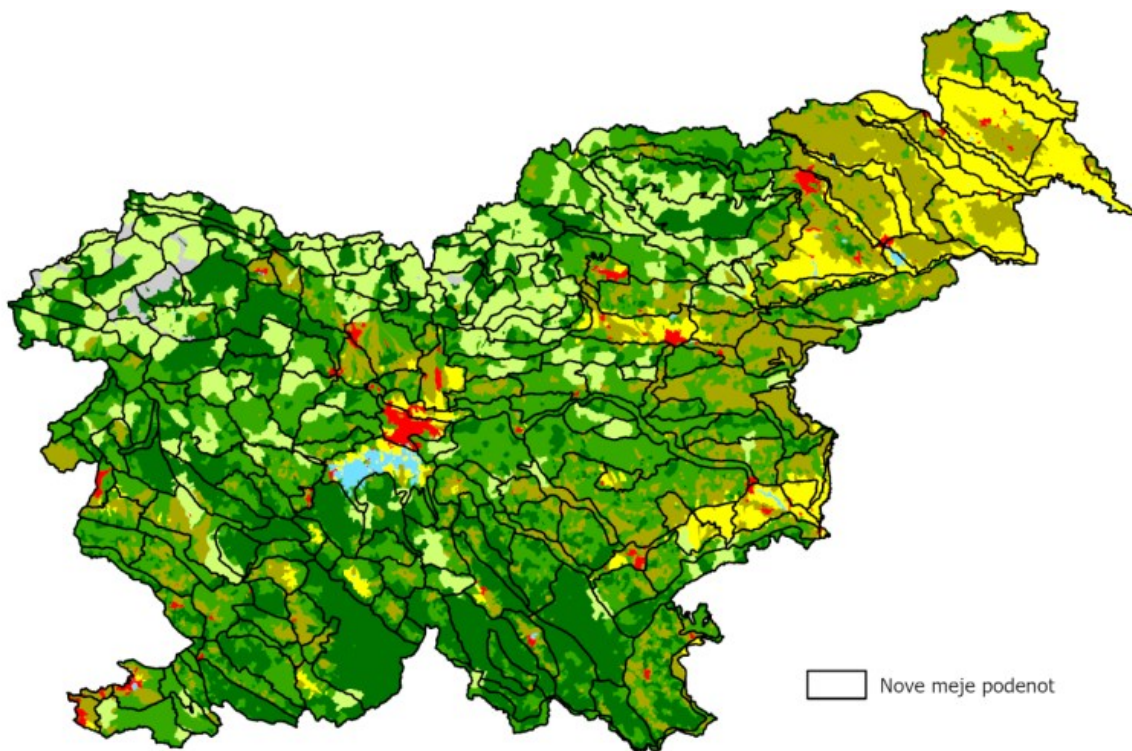
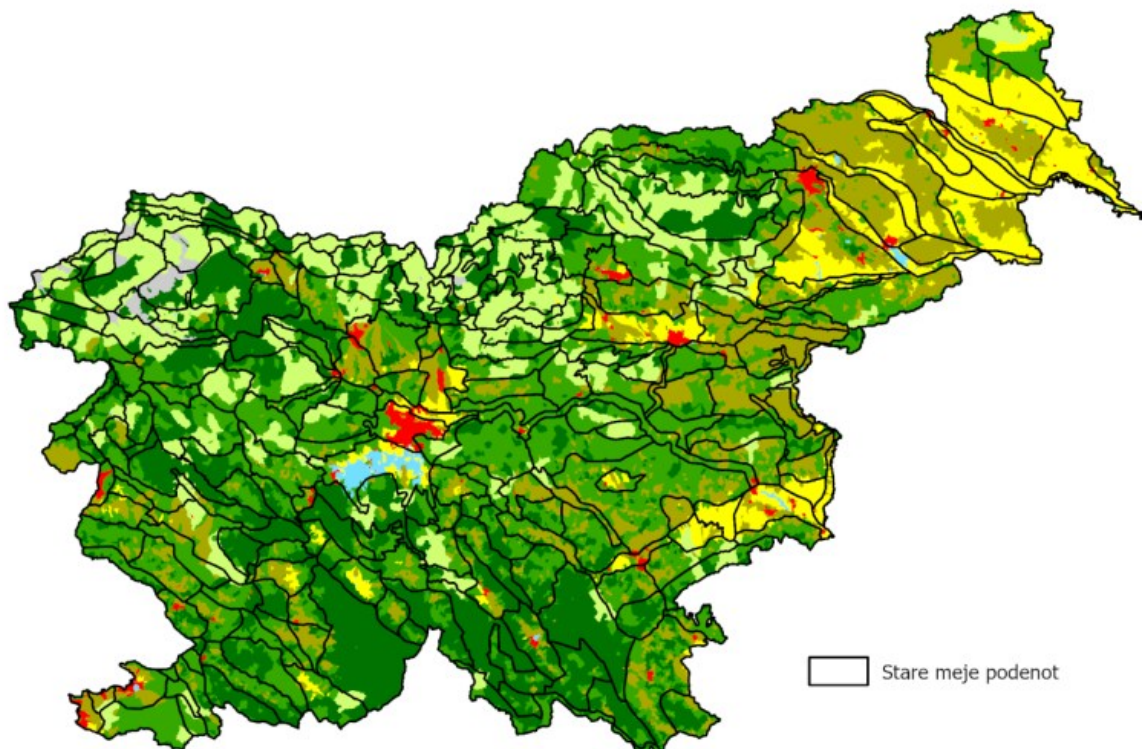
- ohranjene so bile krajine, kot so Kraški rob, Bržanija, obalna območja Pirana, Izole in Kopra,
- dodatno potrjene kot posebej dragocene zaradi kulturne in turistične vrednosti ter naravne raznolikosti.

3. Ključne značilnosti krajine Obalno-kraške regije

- Dvojnost prostora:
 - slovenska Istra (obalni pas s Koprom, Izolo, Piranom in Ankaranom ter gričevnato zaledje),
 - Kras z Brkini in Škocjanskimi jamami.
- Edinstvena kombinacija: morje, obala, flišna gričevja, kraška planota, vinogradi, oljčni nasadi, kulturna dediščina (Štanjel, Škocjanske jame).
- Glavni pritiski: urbanizacija, turizem, prometna infrastruktura, požarna ogroženost in podnebne spremembe (dvig morske gladine, suše).

4. Pomen za regionalni prostorski plan (RPP)

- Obalno-kraška regija ima visoko krajinsko prepoznavnost v nacionalnem merilu – več podenot je izpostavljenih kot nosilci identitete.
- Izjemne krajine (Kraški rob, Piran, Izola, Koper, Sežanski Kras) zahtevajo posebne varovalne režime in usklajevanje razvoja z ohranjanjem kulturnih in naravnih vrednot.
- Za RPP to pomeni:
 - določitev regionalnega zelenega sistema,
 - povezovanje turizma, kmetijstva in varstva narave,
 - omejevanje posegov v najbolj prepoznavne krajinske enote,
 - krepitev trajnostne rabe prostora in preprečevanje degradacije krajine.



- | | | | |
|----------------------|--------------------------|------------------------------|----------------------------|
| Tipi (klasifikacija) | Hribovite gozdne krajine | Mozaične kmetijske krajine | Gorate krajine brez veg. |
| | Dolinske gozdne krajine | Mozaične gozdne krajine | Grajene krajine |
| | | Intenzivne kmetijske krajine | Barjanske in vodne krajine |

Slika 11: Primerjava starih in novih mej podenot z rezultatom geostatističnega razvrščanja v krajinske tipe.

Varstvo in razvoj slovenske krajine: izhodišča za oblikovanje krajinske politike« (Acer Novo mesto, 2018)

Obalno-kraška regija – krajinska struktura

- Edina slovenska obmorska regija, hkrati izrazito obmejna (Italija, Hrvaška).
- Sestavljajo jo:
 - Slovenska Istra (obalni pas z urbaniziranimi mesti Koper, Izola, Piran, Ankaran ter zaledje s Šavrinskim gričevjem, reko Dragonjo),
 - Kras (značilna kamnita planota, vasi s suhozidno arhitekturo, vinogradi, oljčniki, suhi travniki),
 - Brkini (sadjarstvo, gozdovi, razpršena poselitev).
- Posebno vlogo imajo Soline, Kraški rob, Škocjanske jame (UNESCO) in terase z vinogradi in oljčniki.

Prepoznane krajinske vrednote

- Izjemne krajine: Piran in obala, Kraški rob, Sežanski Kras, Škocjanske jame.
- Kulturna krajina: vinogradi in oljčni nasadi v Istri, kamnite vasi Krasa (Štanjel, Dutovlje, Tomaj), terasirana gričevja Brkinov.
- Naravne posebnosti: največja sklenjena travišča v Sloveniji, bogata biotska raznovrstnost (Natura 2000), obalna mokrišča.

Glavni pritiski in tveganja

- Urbanizacija in turizem – obalni pas (Koper, Izola, Piran) je pod močnim prostorskim pritiskom.
- Zaraščanje kmetijskih zemljišč v zaledju (Kras, Brkini).
- Veliki infrastrukturni projekti (ceste, železnice, energetski koridorji) vplivajo na krajinsko podobo.
- Podnebne spremembe: suše, požari na Krasu, dvig morske gladine, poplave obalnih območij.

Usmeritve za varstvo in razvoj krajine

- Ohranitev kulturne identitete Krasa in Istre: spodbujanje aktivnega kmetijstva, ohranjanje suhozidov, prenova tradicionalnih vasi.
- Upravljanje obale: uravnoteženje turizma, urbanizacije in varstva (Soline, mokrišča).
- Vzpostavitev regionalnega zelenega sistema: povezava naravnih območij, kmetijskih površin in rekreacijskih koridorjev.
- Prilagoditev na podnebne spremembe: protipožarna zaščita, sonaravne rešitve za vodo, zaščita pred dvigom morja.
- Povezava krajine z gospodarstvom: razvoj trajnostnega turizma (kultura + narava), podpora lokalni samooskrbi in blagovnim znamkam (vino, oljčno olje, sadje).

Pomen za prostorsko načrtovanje

- Obalno-kraška regija je krajinsko najbolj prepoznavna v Sloveniji, saj združuje morje, Kras in Brkine.
- RPP mora vključiti:
 - opredelitev izjemnih krajin in prepoznavnih enot,
 - ukrepe za ohranjanje kulturne krajine,
 - prostorske pogoje za trajnostno rabo prostora,
 - integracijo ukrepov za turizem, kmetijstvo, infrastrukturo in varstvo narave.

POSELITEV

Opredelitev in določitev prednostnih območij za stanovanjsko oskrbo (PROSO) - sklepno poročilo, november 2016 (PETRA POGAČAR S.P, UL, 2016)

1. Pomen PROSO

- **PROSO = prednostna območja za stanovanjsko oskrbo**, kjer je potreba po javnih najemnih stanovanjih največja.
- Cilj: usmeriti državno in občinsko stanovanjsko politiko ter sredstva Stanovanjskega sklada RS v območja z največjimi potrebami.
- V PROSO naj bi šlo najmanj **60 % sredstev SSRS za gradnjo novih javnih najemnih stanovanj**.

2. Izhodišča za Obalno-kraško regijo

- **Koper** je opredeljen kot **središče nacionalnega pomena** in hkrati eno od prednostnih območij za stanovanjsko oskrbo.
- **Izola in Piran** sta **središči regionalnega pomena**, prav tako pomembni za stanovanjsko oskrbo, zlasti zaradi turističnih pritiskov, visoke cene nepremičnin in omejene prostorske kapacitete.
- **Sežana** je opredeljena kot **središče medobčinskega pomena**, z vlogo obmejnega gospodarsko-logističnega vozlišča (povezanost z Italijo, logistični center, industrija).
- **Divača, Hrpelje-Kozina in Ankaran** so manjša, a strateško umeščena naselja z rastjo stanovanjskih potreb zaradi prometne lege, bližine Kopra in čezmejnih povezav.
- Celotna regija se sooča z izrazitim **pritiskom na stanovanjski trg** (turizem, priseljevanje delovne sile, omejeni zemljišči zaradi morja in Krasa).

3. Demografske in gospodarske značilnosti

- **Visok delež starejšega prebivalstva**, hkrati pa priseljevanje mlajših delavcev in migrantov (gradbeništvo, logistika, turizem).

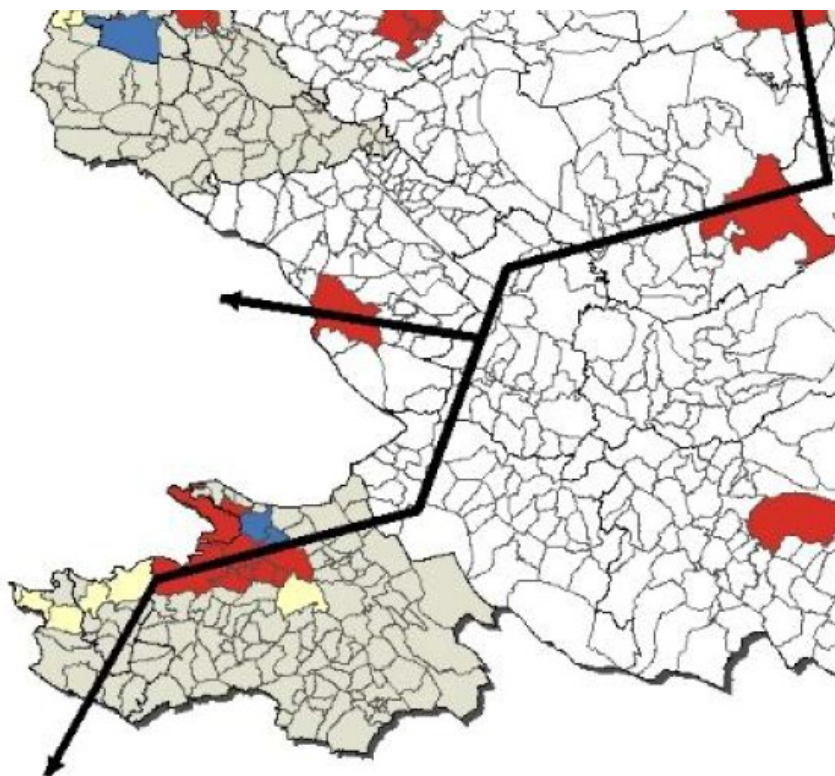
- **Stanovanjski trg je napet** – visoke cene, omejena ponudba, majhen delež javnih najemnih stanovanj (<10 %).
- Potreba po javnih najemnih stanovanjih za:
 - mlade in mlade družine,
 - sezonske in stalne delavce v turizmu in logistiki,
 - starejše (oskrbovana stanovanja).
- **Gospodarski potencial:** Luka Koper, turizem, logistika in industrija zahtevajo večjo bivalno kapaciteto za delovno silo.

4. Prostorski in prometni vidiki

- Stanovanjski razvoj je treba usmerjati v **urbana središča** z dobro prometno dostopnostjo in obstoječo infrastrukturo (Koper, Izola, Piran, Sežana).
- Poudarek na **notranjem razvoju naselij** (prenova, zapolnitev praznih stavb, uporaba degradiranih območij).
- Obvezna povezava razvoja PROSO z izboljšanjem **javnega potniškega prometa** in trajnostne mobilnosti.
- Pomemben izziv je preprečiti širitev gradnje na **kmetijska in občutljiva kraška območja**.

5. Usmeritve za stanovanjsko politiko v regiji

- **Koper:** glavno vozlišče PROSO – koncentracija novih javnih najemnih stanovanj, prenova degradiranih območij, razvoj oskrbovanih stanovanj.
- **Izola in Piran:** zagotavljanje stanovanj za mlade in zaposlene v turizmu; omejitve zaradi prostora → nujna notranja prenova.
- **Sežana:** rast zaradi logističnega centra → potreba po novih javnih najemnih stanovanjih za delovno silo.
- **Divača, Hrpelje-Kozina, Ankaran:** razvoj PROSO vezan na prometno lego (železnica, avtocesta, bližina Luke Koper).
- Poudarek na **energetsko učinkoviti gradnji**, prenovi obstoječega fonda in razvoju novih oblik bivanja (kooperative, zadruge).



PROSO - Lokacijski kriteriji na regionalni ravni
Ocena primernosti za PROSO

Naselja glede na primernost za PROSO ¹

- najbolj primerno za PROSO
- primerno za PROSO
- najmanj primerno za PROSO
- širša mestna območja ²
- meje občin ³
- meje naselij ⁴
- avtocestni križ ⁵

VODE

Dodatne razvojne prioritete in strokovne podlage resorjev – DRSV (december 2024)

Ključna področja:

- varstvo pred škodljivim delovanjem voda (poplave, erozija),
- izboljšanje hidromorfološkega stanja vodotokov,
- zaščita in obnova razlivnih območij.

Strokovne podlage v pripravi:

- nabor gradbenih (suhi/prodni zadrževalniki, nasipi, razlivna območja) in negradbenih ukrepov (zaščita naravnih poplavnih površin),
- sistemsko povezani ukrepi za zmanjševanje poplavne in erozijske ogroženosti po porečjih (že izdelane za Mežo, Mislinjo, Savinjo, Kamniško Bistrico, Soro; do 2025 tudi za druga porečja z večjo ogroženostjo),
- priprava enotnih digitalnih podatkov za vključevanje v RPP,
- celovite hidrološko-hidravlične študije (cHHŠp) – v teku za Savinjo in Vipavo, od 2025 tudi za Dravo, Muro, zgornjo/srednjo/spodnjo Savo (zaključek do 2028).

Dodatne strokovne podlage:

- opozorilne karte verjetnosti zemeljskih in hribinskih plazov (1:25.000) – že izdelane za 95 občin, do 2029 za celotno Slovenijo,
- opozorilne karte ploskovne in linijske erozije (1:25.000) – 2025 za 104 občine, do 2029 za celo državo.
- ✓ **Pravne in strateške podlage:**
 - Resolucija o dolgoročni podnebni strategiji Slovenije do 2050 (ReDPS50),
 - Nacionalni energetske in podnebni načrt (NEPN),
 - prostorski akti (SPRS, RPP, OPN).
- ✓ **Usmeritve iz strategij:**
 - večja raba OVE (predvsem sončne energije na degradiranih območjih),
 - ohranjanje energetske lokacij in pravočasno umeščanje novih,
 - omejena širitev cest, prednost železnicam in JPP,
 - preprečevanje krčitev gozdov v primestni in kmetijski krajini,
 - spodbujanje investicij, odpornih na podnebne spremembe.
- ✓ **Podatkovni viri:** Atlas podnebnih projekcij, Kazalci okolja – podnebne spremembe, Atlas voda.

- ✓ Dokument določa, da so podnebne usmeritve pri RPP **horizontalne** – veljajo za celotno Slovenijo in vključujejo tako **blaženje emisij** kot **prilagajanje na podnebne spremembe**. Ključni poudarki so spodbujanje OVE, trajnostna mobilnost, ohranjanje ponorov CO₂, odporna naselja in preprečevanje degradacije prostora.

6 ZASNOVA VSEBINE RPP

Vsebina RPP je določena v dokumentu: Vsebina regionalnega prostorskega plana – vzorec dokumenta (UIRS, 2023).

Pri preliminarni zasnovi vsebine se sintezno osredotočamo na strateška področja in sicer: POSELITEV, GOSPODARSTVO, UREJANJE KRAJINE, PROMET, ENERGETIKA, STANOVANJA. Pri tem se v zasnovi naslanjamo na zbrana gradiva in strokovne podlage.

6.1 POSELITEV

1. Izhodišča

- Regija je prostorsko omejena: na jugu morje, na severu in vzhodu kraški rob in Brkini.
- Gostota poselitve je izrazito različna: obalni pas (Koper, Izola, Piran, Ankaran) je gosto poseljen, medtem ko je kraško zaledje (Sežana, Divača, Komen, Hrpelje-Kozina) redkeje poseljeno.
- Prevladujoči izzivi: pritisk turizma, stanovanjska druginja, razpršena poselitev v zaledju, staranje prebivalstva.

2. Razvojna izhodišča

- Policentrični razvojni model – povezovanje obalnega pasu in kraškega zaledja v enoten poselitveni sistem.
- Koper kot glavno središče I. ravni (nacionalnega pomena), Izola kot III. raven, Piran in Sežana kot IV. raven.
- Občinska središča (Divača, Hrpelje-Kozina, Komen, Ankaran) – krepitev njihove lokalne vloge.
- Povezovanje z bližnjimi čezmejnimi središči (Trst, hrvaška Istra).

3. Cilji za poselitev

1. Uravnotežen poselitveni sistem:
 - razvoj obalnih mest kot gospodarskih in storitvenih jeder,
 - krepitev kraških občinskih središč kot lokalnih in logističnih vozlišč.
2. Notranji razvoj naselij:
 - prenova degradiranih območij,
 - izraba praznih stavb in stanovanj,
 - komunalno opremljanje obstoječih območij.
3. Uravnotežena obremenitev prostora:
 - omejitev širjenja poselitve na najboljša kmetijska zemljišča in varovana območja,
 - ohranjanje kulturne krajine Krasa in Brkinov.
4. Funkcionalno povezovanje:

- obalni pas + zaledje kot ena funkcionalna enota,
- krepitev javnega prometa kot povezovalnega elementa.

5. Prilagoditev demografskim trendom:

- zagotavljanje pogojev za mlade in priseljence,
- stanovanjske rešitve za starejše in delovno silo v turizmu/logistiki.

4. Ključne usmeritve

- Koper: koncentracija storitev, izobraževanja, javne uprave, povezava z Luko Koper.
- Izola in Piran: obalni mesti z izzivom turizma → uravnoteženje med stalnimi prebivalci in turističnimi funkcijami.
- Sežana: krepitev kot obmejno in logistično središče, povezava z Italijo in Ljubljano.
- Divača: vozlišče zaradi železniškega križišča (drugi tir).
- Hrpelje-Kozina: prometno vozlišče, razvoj logistike in stanovanjske funkcije.
- Komen, Ankaran: manjša lokalna središča z dopolnilnimi funkcijami.
- Podeželje in vasi: ohranjanje tradicionalne poselitve, prenova hiš, podpora kmetijstvu in turizmu.

5. Prostorski poudarki

- Opredelitev dolgoročnih območij za razvoj naselij (ODRN).
- Povezava poselitve z družbeno in gospodarsko infrastrukturo (šole, vrtci, zdravstvo, promet).
- Vzpostavitev čezmejnih urbanih regij (Koper–Trst, Sežana–Trst, Piran–Umag/Novigrad).
- Krepitev urbane prenove: obala (staro mestno jedro Pirana, Izola, Koper), podeželska naselja na Krasu.

6. Predlagani instrumenti

- PROSO – prednostna območja za stanovanjsko oskrbo (Koper, Izola, Piran, Sežana).
- UPN (ureditveni prostorski načrti) za razvojne cone ob glavnih prometnicah.
- Usmerjanje EU sredstev v prenavo degradiranih območij in energetska sanacija.

Sklep

Področje poselitve v RPP za Obalno-kraško regijo bo temeljilo na:

- policentričnem razvoju,
- krepitvi funkcij večjih središč (Koper, Sežana, Izola, Piran),
- uravnoteženju obale in zaledja,
- notranjem razvoju in prenovi,
- omejitvah širjenja na varovana območja,
- povezovanju s čezmejnimi prostorom.

6.2 GOSPODARSTVO

1. Izhodišča

- Obalno-kraška regija ima dvojno gospodarsko strukturo:
 - obalni del: močna vloga Luke Koper, turizma, storitvenih dejavnosti in visokošolskega izobraževanja,
 - kraško zaledje: logistika, industrija, obrtne dejavnosti, kamnoseštvo, vinarstvo.
- Gospodarska rast se sooča z omejitvami prostora, stanovanjsko draginjo in pomanjkanjem delovne sile.
- Potreben je prehod v zeleno, digitalno in inovativno gospodarstvo ob hkratnem ohranjanju kulturne krajine in prostora.

2. Razvojna izhodišča

- Luka Koper kot ključna gospodarska infrastruktura nacionalnega pomena, vendar v konfliktu z mestnim okoljem (Koper).
- Sežana, Divača, Hrpelje-Kozina: prometno-logistična vozlišča z izjemno strateško lego ob meji z Italijo in ob križišču koridorjev.
- Turizem (Piran, Portorož, Izola, Kras, Brkini) → potreba po trajnostnem in celovitem razvoju.
- Podeželsko gospodarstvo: vinarstvo, oljkarstvo, ekološko kmetijstvo, lokalna prehranska samooskrba.

3. Cilji za gospodarstvo

1. Razvoj logistike in prometa:
 - krepitev Luke Koper kot nacionalnega vozlišča,
 - razvoj intermodalnih centrov (Sežana, Divača),
 - povezava z drugim tirom in avtocestnim križem.
2. Trajnostni turizem:
 - uravnoteženje med turističnimi tokovi in kakovostjo življenja lokalnega prebivalstva,
 - razvoj »Kras–Brkini–Obala« kot enotne destinacije.
3. Podjetništvo in inovacije:
 - podporna okolja (inkubatorji, tehnološki parki),
 - spodbujanje startupov in digitalne transformacije.
4. Industrija in obrt:
 - modernizacija obstoječih obrtnih con,
 - eko-poslovne cone z energetske učinkovitimi rešitvami.

5. Podeželje in kmetijstvo:

- ohranjanje kraške krajine z vinogradi, suhimi zidovi in oljčniki,
- krepitev ekološke pridelave in kratkih dobavnih verig.

4. Ključne usmeritve

- Koper: uskladitev rasti Luke Koper z razvojem mesta; ustvarjanje tehnološko-razvojnega vozlišča.
- Sežana: logistično središče s tehnološkim parkom, povezava z Italijo.
- Divača: razvojna cona ob železniškem križišču (drugi tir).
- Hrpelje-Kozina: industrijsko-logistična cona ob avtocesti in meji.
- Izola, Piran: turizem + dopolnilne dejavnosti (zdravstvo, šport, izobraževanje).
- Komen, Brkini, Kras: kmetijstvo, vinarstvo, butični turizem, rokodelstvo.

5. Prostorski poudarki

- Razvoj regionalnih gospodarskih con: Sežana, Divača, Hrpelje-Kozina.
- Prestrukturiranje degradiranih območij (stara industrijska območja, vojašnice).
- Usklajevanje prostorskih potreb Luke Koper z okoljem (zelene pregrade, nova logistična območja).
- Razvoj pametnih in zelenih poslovnih con – energetska učinkovitost, krožno gospodarstvo.

6. Predlagani instrumenti

- RPP določi prednostna območja za gospodarski razvoj (cone regijskega pomena).
- Povezava z nacionalnimi strateškimi projekti (drugi tir, logistični centri).
- EU sredstva za trajnostni turizem in zeleni prehod industrije.
- PROSO in RPP naj prednostno usmerjata stanovanjsko politiko k območjem z gospodarsko rastjo (Koper, Sežana, Izola, Piran).

Sklep

Področje gospodarstva v RPP za Obalno-kraško regijo bo temeljilo na:

- razvoju logistike in Luke Koper,
- krepitvi gospodarskih con Sežana–Divača–Hrpelje-Kozina,
- trajnostni transformaciji turizma,
- podpori podjetništvu in inovacijam,
- ohranjanju in razvoju podeželja in kmetijstva.

6.3 PROMET

1. Izhodišča

- Obalno-kraška regija je prometno vozlišče med severnim Jadranom, Italijo in notranjostjo Slovenije.
- Ključni izzivi:
 - preobremenjenost cest zaradi Luke Koper, tranzitnega tovornega prometa in turizma,
 - slaba dostopnost zalednih kraških občin z javnim potniškim prometom,
 - pomanjkanje parkirišč in prometne discipline v obalnih mestih,
 - potreba po čezmejni prometni integraciji (Trst, Istra, Goriška).

2. Razvojna izhodišča

- Drugi tir Divača–Koper kot ključna železniška povezava za državo in regijo.
- Krepitev Luke Koper zahteva sodobne cestne in železniške povezave ter logistične centre v Sežani, Divači, Hrpeljah.
- Trajnostna mobilnost – nujno zmanjšanje odvisnosti od osebnega avtomobila in povečanje deleža JPP, kolesarjenja, hoje ter pomorskega prometa.
- Prometne povezave morajo biti skladne s prostorsko nosilnostjo občin in varovanimi območji.

3. Cilji za promet

1. Zagotavljanje pretočnosti za gospodarstvo in prebivalce.
2. Preusmeritev tovornega prometa na železnico (drugi tir, intermodalni centri).
3. Povečanje deleža trajnostne mobilnosti: JPP, kolesarjenje, hoja, pomorski potniški promet.
4. Čezmejna prometna povezanost z Italijo in Hrvaško.
5. Dostopnost za vse – izboljšanje povezav za podeželske občine in ranljive skupine.

4. Ključne usmeritve

- **Železnica:**
 - dokončanje drugega tira Divača–Koper,
 - modernizacija proge Divača–Sežana–Italija,
 - razvoj intermodalnih terminalov (Sežana-jug, Divača).
- **Cestno omrežje:**
 - južna obvoznica Kopa, obvoznice Sežana, Kozina, Komen,
 - boljša cestna dostopnost do kraških naselij,

- zmanjševanje prometnih zastojev v obalnih mestih.
- **Javni potniški promet (JPP):**
 - integracija avtobusov z železnico in trajektnim prometom,
 - prevoz na zahtevo v kraških občinah,
 - razvoj pomorskega JPP (Piran–Izola–Koper–Ankaran–Trst).
- **Trajnostna mobilnost:**
 - sklenjeno kolesarsko omrežje (Parenzana, GEOMOB, povezave naselij),
 - varne šolske poti in pešpovezave,
 - parkirišča P+R v Kopru, Izoli, Piranu, Sežani.
- **Logistika:**
 - krepitev cestno-železniških terminalov v Sežani, Divači, Kozini,
 - prostorska ureditev parkirišč za tovorna vozila.
- **Čezmejne povezave:**
 - integracija JPP in kolesarskih poti s Trstom,
 - prometne povezave proti Istri (Dragonja, Šmarje).

5. Prostorski poudarki

- Vključitev prometnih projektov v širši prostorski in okoljski kontekst (varstvo krajine, Natura 2000, poselitvene omejitve).
- Razvoj mobilnostnih vozlišč (Koper, Sežana, Divača) kot integracijskih točk JPP, kolesarskih poti in parkirišč.
- Usmerjanje prometnih investicij v podporo stanovanjski in gospodarski politiki (PROSO, gospodarske cone).

6. Predlagani instrumenti

- RPP kot krovni dokument določi:
 - prednostne infrastrukturne projekte (drugi tir, obvoznice, JPP),
 - regijska območja za intermodalne centre in P+R,
 - standarde za trajnostno mobilnost (JPP, kolesarska mreža).
- Uskladitev z nacionalnimi načrti (CPS občin, ELES, Plinovodi, DIIP vodooskrba).

Sklep

Področje **prometa** v RPP za Obalno-kraško regijo bo temeljilo na:

- razvoju železniške in cestne infrastrukture (drugi tir, obvoznice),
- razbremenitvi obalnih mest in Luke Koper,

- integraciji in razvoju JPP ter trajnostne mobilnosti,
- krepitvi logističnih centrov v zaledju,
- čezmejni prometni povezanosti.

6.4 UREJANJE KRAJINE

1. Izhodišča

- Obalno-kraška regija ima izrazito prepoznavno krajinsko identiteto: obala z zalednimi griči, Kraški rob, suhi kraški travniki, vinogradi, oljčniki, Brkini, Škocjanske jame, soline, mokrišča.
- Krajina je pod močnim pritiskom:
 - turizma in urbanizacije v obalnem pasu,
 - zaraščanja kmetijskih površin v zaledju,
 - infrastrukturnih projektov (ceste, železnice, energetika),
 - podnebnih sprememb (suše, dvig morske gladine, požarna ogroženost).

2. Razvojna izhodišča

- Ohranitev in krepitev kulturne krajine Krasa in Brkinov kot gospodarskega in turističnega potenciala.
- Varstvo obalnega prostora kot omejenega in izjemno vrednega območja.
- Zagotavljanje ekoloških povezav (zeleni sistem regije) med obalo, Krasom in Brkini.
- Podpora kmetijstvu in lokalni samooskrbi kot ključni dejavnosti za aktivno ohranjanje krajine.
- Integracija ukrepov za prilagajanje na podnebne spremembe.

3. Cilji za urejanje krajine

1. Varovanje in krepitev prepoznavne krajinske identitete regije.
2. Vzpostavitev regionalnega zelenega sistema, ki povezuje naravne vrednote, kmetijske površine in rekreacijska območja.
3. Aktivna raba kmetijskih zemljišč – preprečevanje zaraščanja, podpora pridelavi in predelavi hrane.
4. Trajnostni turizem v krajini – temelj na dediščini (suhi zidovi, soline, vinogradi, kulturni spomeniki).
5. Prilagoditev na podnebne spremembe: preprečevanje erozije, dviga morske gladine, večja odpornost na sušo in požare.
6. Usklajevanje umeščanja infrastrukturnih in energetskih projektov s krajinsko nosilnostjo.

4. Ključne usmeritve

- Obala in soline: ohranitev kot območje nacionalnega pomena, razvoj naravovarstvenega turizma, zaščita pred dvigom morske gladine.
- Kras in Brkini: aktivno kmetijstvo (vino, oljke, sadje), turizem, preprečevanje zaraščanja.
- Kraški rob: ohranjanje kot prepoznaven krajinski element in naravna pregrada med obalo in notranjostjo.
- Škocjanske jame, Park Škocjanske jame in UNESCO območje: varovanje in omejevanje posegov.
- Zeleni koridorji: povezava naravnih in kulturnih območij v enoten sistem (npr. povezava Brkini–Kras–Obala).
- Podeželska naselja: ohranjanje arhitekturne identitete, obnova tradicionalnih stavb, krajinska integracija novih gradenj.

5. Prostorski poudarki

- Opredelitev krajinskih enot v regiji in njihovih razvojnih usmeritev.
- Umeščanje novih naselij, con in infrastrukture ob upoštevanju krajinske nosilnosti.
- Razvoj rekreacijskih območij (Parenzana, GEOMOB, kolesarske in pohodniške poti).
- Povezovanje krajinskih projektov s čezmejnimi območji (Trst, Istra).

6. Predlagani instrumenti

- RPP določi regionalni zeleni sistem z ekološkimi povezavami.
- Usklajevanje z strategijami varstva narave in kulturne dediščine.
- Povezava z ukrepi za kmetijstvo, gozdarstvo in turizem.
- Uporaba EU sredstev za prenavo kulturne krajine in obnovo suhih zidov, vinogradov, oljčnikov.

Sklep

Področje urejanja krajine v RPP za Obalno-kraško regijo bo temeljilo na:

- varovanju in krepitvi kulturne in naravne krajinske identitete,
- vzpostavitvi regionalnega zelenega sistema,
- podpori aktivnemu kmetijstvu in lokalni samooskrbi,
- trajnostnem turizmu,
- prilagoditvi na podnebne spremembe in odpornosti prostora,
- usklajevanju razvoja z varstvom krajine.

6.5 ENERGETIKA

1. Izhodišča

- Obalno-kraška regija je energetska odvisna od zunanjih virov (elektrika, plin, tekoča goriva).
- Poraba je izrazito sezonska: poleti večja zaradi turizma in hlajenja, pozimi zaradi ogrevanja.
- Luka Koper, industrija in logistični centri zahtevajo vedno več električne energije in plina.
- Regija ima velik potencial za obnovljive vire energije (OVE): sonce, veter, biomasa, geotermija.
- Obstoječe omrežje je ponekod preobremenjeno (zlasti Koper–Izola–Lucija).

2. Razvojna izhodišča

- Krepitev prenosnega elektroenergetskega sistema (Divača kot glavno vozlišče, RTP Koper, RTP Izola, novi vodi).
- Priklučitev celotne regije na plinovodno omrežje (trenutno le Sežana priključena).
- Podpora energetske učinkovitosti in energetske prenovi stavb.
- Prehod v zeleno energijo: povečanje deleža OVE in priprava omrežja na vodik in biometan.

3. Cilji za energetiko

1. Zanesljiva in varna oskrba z energijo za prebivalce in gospodarstvo.
2. Razvoj elektroenergetske infrastrukture (nadgradnja RTP, novi 110 kV vodi).
3. Priklučitev vseh občin na prenosni plinovod (Koper, Izola, Piran, Ankaran, Divača, Hrpelje-Kozina, Komen).
4. Povečanje deleža OVE v proizvodnji energije (sončne elektrarne, biomasa, vetrna energija).
5. Razvoj daljinskega ogrevanja in lokalnih energetske skupnosti.
6. Prilagoditev energetskega sistema za prihodnjo uporabo vodika.

4. Ključne usmeritve

- **Elektrika:**
 - RTP Divača: obnova in nadgradnja (220/110 kV).
 - Novi vodi Divača–Koper (2x110 kV), Koper–Izola–Lucija, priključek RTP Luka Koper.
 - Razpršene sončne elektrarne z možnostjo vključevanja v prenosno omrežje.
- **Plin:**
 - Gradnja plinovoda M6 Ajdovščina–Lucija, z MRP v Dekanih in Koprju.
 - Priklučitev Luke Koper, industrijskih con (Sežana, Divača, Kozina) in gospodinjstev.

- Prilagoditev omrežja na vodik (H₂ readiness).
- **Obnovljivi viri:**
 - Sončna energija – največji potencial (strehe, degradirana območja, obrtne cone).
 - Biomasa – daljinsko ogrevanje (Divača, Sežana, Komen).
 - Veter – omejene lokacije (Selivec, Vremščica), v soglasju z varstvom krajine.
 - Geotermija – potencial v obalnem pasu.
- **Energetska učinkovitost:**
 - prenova javnih stavb (šole, vrtci, občinske zgradbe),
 - ukrepi za zmanjšanje porabe v gospodinjstvih in industriji.
- **Pametna omrežja:**
 - razvoj hranilnikov energije,
 - digitalizacija sistemov,
 - vključevanje lokalnih energetske skupnosti.

5. Prostorski poudarki

- Umeščanje energetske objektov v obstoječe infrastrukturne koridorje.
- Razvoj sončnih in vetrnih polj le na degradiranih območjih, ne na najboljših kmetijskih zemljiščih.
- Povezava energetske projektov z gospodarskimi conami in logističnimi terminali.
- Čezmejno sodelovanje z Italijo pri prenosu energije in plina.

6. Predlagani instrumenti

- RPP določi energetske koridorje in območja za OVE.
- Povezava z lokalnimi energetske koncepti (LEK).
- Usklajenost z nacionalnimi dokumenti (NEPN, razvojni načrti ELES in Plinovodi).
- Povezava s projekti za zmanjšanje emisij in prilagoditev na podnebne spremembe.

Sklep

Področje energetike v RPP za Obalno-kraško regijo bo temeljilo na:

- krepitvi prenosne in distribucijske infrastrukture (Divača kot vozlišče, Koper kot novo središče),
- priključitvi regije na plinovodno omrežje,
- povečanju deleža sončne energije in biomase,
- razvoju daljinskega ogrevanja in pametnih omrežij,
- pripravi sistema na vodik in obnovljive pline,
- energetske učinkovitosti v stavbah in gospodarstvu.

6.6 STANOVANJA

1. Izhodišča

- Regija ima izrazite stanovanjske izzive:
 - visoke cene nepremičnin (turistični pritisk, omejena zemljišča),
 - velik delež praznih in počitniških stanovanj (npr. v Piranu, Portorožu, Izoli),
 - premalo javnih najemnih stanovanj (<10 %),
 - demografske težave: staranje prebivalstva, odseljevanje mladih, priseljevanje delovne sile.
- Stanovanjska problematika je ključni razvojni izziv regije, saj vpliva na gospodarstvo (dostopnost delovne sile), socialno kohezijo in kakovost bivanja.

2. Razvojna izhodišča

- Povečanje dostopnosti stanovanj za mlade, mlade družine, delovno silo in starejše.
- Prednost imajo PROSO območja (prednostna območja za stanovanjsko oskrbo):
 - Koper – središče nacionalnega pomena,
 - Izola, Piran – središči regionalnega pomena,
 - Sežana – središče medobčinskega pomena.
- Dopolnilno vlogo imajo Divača, Hrpelje-Kozina, Ankaran, Komen.
- Usmeritev v notranji razvoj – prenova degradiranih območij, zapolnjevanje praznih stavb, obnova starejših hiš v podeželskih naseljih.
- Povezava stanovanjske gradnje z družbeno infrastrukturo (vrtci, šole, zdravstvo, promet).

3. Cilji za stanovanjsko politiko

1. Povečanje fonda javnih najemnih stanovanj v urbanih središčih.
2. Zagotavljanje oskrbovanih stanovanj in novih oblik bivanja za starejše (medgeneracijski centri, skupnostna bivanja).
3. Uvedba alternativnih modelov: stanovanjske zadruge, skupnostne stanovanjske pobude.
4. Zmanjšanje deleža praznih stanovanj s spodbudami za oddajo in prenovo.
5. Energetska prenova obstoječega stanovanjskega fonda.
6. Integracija stanovanjske gradnje z javnim potniškim prometom in trajnostno mobilnostjo.

4. Ključne usmeritve

- Koper: glavno vozlišče PROSO – koncentracija novih javnih najemnih stanovanj, prenova degradiranih območij (npr. obalna industrijska območja).
- Izola in Piran: razvoj stanovanj za mlade in zaposlene v turizmu; zaradi omejenega prostora → notranja prenova in revitalizacija.

- Sežana: stanovanjska rast vezana na gospodarski razvoj (logistika, tehnološki park).
- Divača, Hrpelje-Kozina, Ankaran, Komen: dopolnilna vloga; razvoj stanovanj vezan na prometno lego in bližino večjih središč.
- Podeželje (Kras, Brkini): obnova praznih hiš, prilagojene stanovanjske oblike za podeželsko prebivalstvo, podpora turizmu.

5. Prostorski poudarki

- Opredelitev ODRN (območij dolgoročnega razvoja naselij) in UON (ureditvenih območij naselij) za stanovanjsko rast.
- Vključitev PROSO v RPP kot prioriteta stanovanjska območja.
- Spodbujanje mešane rabe prostora (stanovanja + storitve + delovna mesta).
- Povezava stanovanjskih projektov z ukrepi za mobilnost, energetska učinkovitost in oskrbo z vodo.

6. Predlagani instrumenti

- RPP naj določi:
 - PROSO območja kot prioriteta za usmerjanje državnih in občinskih sredstev,
 - območja za razvoj javnih najemnih stanovanj in oskrbovanih stanovanj,
 - spodbude za prenovo praznih in počitniških stanovanj,
 - prostorske pogoje za stanovanjske zadruge in skupnostna bivanja,
 - kriterije za energetska prenovo stanovanjskega fonda.

Sklep

Področje stanovanj v RPP za Obalno-kraško regijo bo temeljilo na:

- opredelitvi PROSO kot ključnih območij (Koper, Izola, Piran, Sežana),
- povečanju javnega najemnega fonda in oskrbovanih stanovanj,
- notranjem razvoju naselij in prenovi obstoječega fonda,
- uvajanju novih oblik bivanja (zadruge, skupnostna stanovanja),
- povezavi stanovanj s prometom, infrastrukturo in družbenimi storitvami,
- zmanjšanju stanovanjskega deficita, ki je največji razvojni problem obalnega dela regije.

6.7 GOSPODARSKA JAVNA INFRASTRUKTURA

1. Izhodišča

- Visoka priključenost na GJI, vendar z različno kakovostjo (npr. 99,7 % prebivalcev priključenih na vodovod, 72 % na kanalizacijo – cilj 95 %).
- Vodni viri omejeni, primarni vir Rižana, dodatni iz Hrvaške → potreba po novem lastnem viru (Suhorka/Padež).

- Energetska infrastruktura: omrežje je že preobremenjeno, potrebne nove RTP (Izola, Sermin/Luka Koper) in večja zanesljivost oskrbe.
- Plinifikacija: regija edina v Sloveniji brez celovite oskrbe s plinom; načrtovan plinovod M6 Ajdovščina–Lucija z MRP Dekani in Koper.
- Odpadki: obstoječi centri (Srmin, Dvori–Sv. Anton, Šalara) ne zadoščajo, potrebne dodatne kapacitete, kompostarne in rešitve za gradbene odpadke.
- Elektronske komunikacije: sprejet načrt za odpravo »belih lis«; potrebna nadgradnja omrežja za 100 Mb/s in uvajanje 5G.
- Trajnostni prehod: obveznost zmanjšanja emisij in večja raba OVE (sončne elektrarne, vodik, geotermija, biomasa).
- Sezonska nihanja porabe (turizem) in občutljivost na podnebne spremembe.

2. Cilji za urejanje GJI

1. Zanesljiva in kakovostna oskrba s pitno vodo, elektriko, toploto, plinom, telekomunikacijami in ravnanje z odpadki.
2. Zmanjšanje izgub v vodovodnem omrežju in povečanje odpornosti na sušo.
3. Doseganje 95 % priključenosti na kanalizacijsko omrežje in posodobitev čistilnih naprav.
4. Razogljičenje: povečanje deleža OVE, postopno zmanjšanje fosilnih goriv, elektrifikacija prometa.
5. Energetska učinkovitost: prenova stavb in zmanjšanje rabe energije.
6. Krepitev zmogljivosti elektroenergetskega omrežja za potrebe gospodarstva (Luka Koper > 80 MW po 2025).
7. Dostop do sodobnih telekomunikacij v celotni regiji (100 Mb/s, 5G).
8. Integrirano načrtovanje GJI skupaj z gospodarskimi in stanovanjskimi conami.

3. Ključne usmeritve

- Vodno gospodarstvo: izgradnja akumulacije Suhorka/Padež, novega vodohrana Bertoki, povezovanje vodovodnih sistemov.
- Kanalizacija in odpadne vode: dograditev omrežja in naprav, uvedba sodobnih tehnologij čiščenja, preprečevanje onesnaževanja Rižane in morja.
- Energetika: gradnja RTP Izola, RTP Sermin/Luka Koper, razvoj plinovoda M6, vključevanje vodika in hranilnikov energije.
- Obnovljivi viri: pospešena gradnja sončnih elektrarn na degradiranih območjih, industrijskih strehah, uvajanje hranilnikov in pametnih omrežij.
- Odpadki: novi centri za obdelavo, kompostarne, urejeno zbiranje in recikliranje gradbenih odpadkov.

- Digitalna infrastruktura: pospešena gradnja optike in 5G, enakomerna pokritost podeželja.
- Sistematično načrtovanje: GJI se načrtuje usklajeno z RPP, poslovnimi conami in strateškimi projekti (pristanišče Koper, logistični centri Sežana/Divača).

Sklep

Obalno-kraška regija si bo prizadevala za celovito in trajnostno upravljanje gospodarske javne infrastrukture, s ciljem zagotavljanja zanesljive oskrbe s ključnimi javnimi dobrinami, izboljšanja kakovosti okolja ter podpore gospodarskemu in stanovanjskemu razvoju.

Prednost bo dana povezovanju vodovodnih sistemov, nadgradnji energetskih in telekomunikacijskih omrežij, večji uporabi obnovljivih virov energije, dograditvi kanalizacijskega sistema ter vzpostavitvi sodobnih centrov za ravnanje z odpadki.

GJI se bo načrtovala celovito, v povezavi z razvojem poslovnih in stanovanjskih con ter ob upoštevanju sezonskih in čezmejnih potreb regije.